

Bydelsavisen

BISPEBJERG



25 november 2015
9. årgang nr. 5



Ny chance for Utterslev Mose
(Foto: Emilie Lønholm)

Plan om plan for Utterslev Mose

Af dette års budgetaftale på Rådhuset fremgår, at der nu skal udarbejdes en helhedsplan for Utterslev Mose.

Forslaget herom har længe stået på ønskesedlen for Bispebjerg og Brønshøj-Husum Lokaludvalg.

Men hvad handler det om, og hvad skal der ske?

Opstartseminar

Det er vigtigt at sikre størst muligt samspil mellem de mange kommende indsatser. For at idéudvikle påtænkes afholdt et opstartseminar i Biblioteket på Rentemestervej allerede tirsdag 14. december kl. 19 i BIBLIOTEKET. Dette opstartseminar skal have til formål at sikre, at interesserede borgere kan få information og mulighed for at deltage i det videre arbejde.

Resultatet af dette seminar skal helst blive en række idéer til en handleplan, en tidsplan og til en plan om retningslinjer for uddeling af puljemidlerne.

Kommissorium

Der skal desuden udarbejdes et såkaldt kommissorium for helhedsplanarbejdet.

Et kommissorium er en opgavebeskrivelse. Formålet hermed er at skabe gennemsigtighed og sikre, at alle er nogenlunde enige om de formål og arbejds-

opgaver, som man mener bedst muligt vil bidrage til at opfylde målet.

Ledelsen af helhedsplanarbejdet

Til at forestå den konkrete udarbejdelse af helhedsplanen nedsættes et projektteam, en styregruppe og faglige baggrundsgrupper.

Projektteamet forankres i Københavns Kommunes Teknik- og Miljøforvaltning, som også har projektledelsen. Projektteamet består af medarbejdere fra Teknik- og Miljøforvaltningen samt miljømedarbejderne fra de to lokaludvalg.

Styregruppen sammensættes formentlig med et til to medlemmer fra hvert Lokaludvalg, chefen for Teknik- og Miljøforvaltningen, og måske også enkelte andre personer fra kommunen, samt måske en større NGO.

Herudover etableres en række faglige baggrundsgrupper, som bistår med viden, erfaring og sparring.

Puljemidler

Der skal snarest igangsættes en række vigtige udviklingsprojekter, aktiviteter og forundersøgelser, som efterfølgende skal bearbejdes og formidles. Derfor er der afsat puljemidler til 'grøn frivillighed', 'biologisk mangfoldighed' og 'borgerinddragelse'. Men hvordan skal puljen på 2 x 500.000 kr. administreres? Hvilke vilkår skal stilles til ansøgerne? Disse midler bør kunne søges af alle interesserede. Men en del af disse midler bør prioriteres på en måde, så de genererer flere midler i form af legater og fonds-tilskud.

AHe



Kort der viser både Strategiplan Bispebjerg (med gult) og Områdefornyelsen Rentemestervejs geografiske afgrænsninger (sort ramme)

Stærke kræfter vil løfte Bispebjerg

Københavns Kommune og tre boligorganisationer vil nu udvikle Bispebjerg. Der planlægges investeringer i bydelen for over en milliard kroner.

Bispebjerg og Nordvestkvarteret har en masse at byde på med historiske bebyggelser, flot arkitektur og store rekreative områder.

Området ligger på Københavns højeste grønne bakke, hvilket giver det en helt unik karakter. Men kvartererne er også præget af trafik, nedslidte boliger og en større gruppe borgere med få ressourcer, sammenlignet med resten af København.

Derfor er de tre boligorganisationer FSB, AKB København og AAB gået sammen med Københavns Kommune for at prøve at afhjælpe de problemer, der er fælles for kvarteret.

Den 5. oktober 2015 vedtog Teknik- og Miljøudvalget at igangsætte en områdefornyelse, der også omfatter det område, som boligorganisationerne vil arbejde med. Samtidig er de tre boligorganisationer gået sammen om at etablere en Strategiplan for Bispebjerg, som stiler mod en samlet indsats for hele området.

Det nye er, at man vil prøve at koordinere og samordne indsatserne i dette område, og at man vil foretage en fælles indsats på tværs af de forskellige boligforeningers matrikelskel. Et fælles løft.

Et enormt løft. Investeringer for 1 mia. kr.

Lokaludvalget er begejstret for, at boligorganisationerne og kommunen er gået sammen, og at Teknik- og Miljøudvalget har bevilget midler til en områdefornyelse, som kan arbejde for at planen realiseres. Områdefornyelsen betyder i sig selv investeringer for 60 millioner kroner, hvoraf Udlændinge- Integrations- og Boligministeriet står for et statsligt bidrag på 16 millioner kroner.

Men det er lige så fantastisk, at der over de kommende otte år forventes at blive investeret for over 1 mia. kr. i området. Størstedelen af investeringerne vil komme fra de almene boligafdelinger, Landsbyggefonden og Københavns Kommune.

Visse projekter er kendt

Visse af de tværgående projekter, som vil blive gennemført, kendes allerede. Det vil blandt andet handle om åbning af Bispebjerg Kirkegård, opgradering af bygninger og boliger, klimasikring af veje og pladser, etablering af grønne områder, etablering af flere mødesteder, opbygning af netværk og styrkelse af det lokale erhvervsliv.

Læs mere om strategiplanen på side 22.

AHe

PLAN OM PLAN FOR UTTERSLEV MOSE	1
STÆRKE KRÆFTER VIL LØFTE BISPEBJERG	1
LOKALUDVALGETS PERSPEKTIV	2
BYDELSPULJEN	2
SOKKELUNDLILLE	3
KOMMUNENS HUL I JORDEN	3
NYBYGGERI PÅ PROVSTEVEJ BREMSER	4
NYT FRA KULTURNET	4
AGENDAFORENINGEN	4
DE GAMLE REDACTEURS JULEKRYDS	5
BYGETILLADELSE TIL PLANTAGEN	5
JUL I DANSEKAPELLET	6-7
JULEN PÅ BIBLIOTEKET	8-9

FLY OVER BROEN ER SNART KLAR	10
BOLDKLUBBEN STEFAN 70 ÅR	10
RADONUNDERSØGELSE I BISPEBJERG	10
SHERAZ FRA EFTERSLÆGTEN GØR EN FØRSKEL	11
TV STØRBYEN M.M.	11
NYT HOSPITAL OG NY PSYKIATRI PÅ BISPEBJERG	12-13
VEJLEDNING OM PRIVATE FÆLLESVEJE	14
TRÆFSAKKEHEDSPROJEKT PÅ BISPEBJERG	14
RYPARKEN IDRÆTSANLÆG - ET NYT MØDESTED?	14
BORGERREPRÆSENTATIONEN BEHANDLER - NYE GÅRDANLÆG	14
INFO FRA ANSGÅRKIRKEN	15
INVITATION TIL PULJEAFTEN	16
BELLAHØJ KIRKE FLYTTER TIL NØRDEVEST	17

NATTERAVNENE	17
INFO FRA GRUNDTVIGSKIRKEN	18
BORGERSERVICE FLYTTER	18
TRYGHEDSNETVÆRK	18
INVITATION TIL BORGERMØDE OM UTTERSLEV MOSE	19
NYT FRA OMRÅDEFORNYELSE FUGLEKVARTERET	20-21
STRATEGIPLAN BISPEBJERG	22
OMRÅDEFORNYELSEN RENTEMESTERVEJ	22
KAMPSPORTENS HUS PÅ SKODAGRUNDEN	22
ÅRHUS UNIVERSITET FLYTTER TIL EMDRUP	23
SØRGGRUPPE	23
INVITATION TIL INSPIRATIONS MØDE	24
BYVANDRINGER	24

Næste møde i lokaludvalget er torsdag 26. november i Biblioteket på Rentemestervej 76

Af Alex Heick

Formand for Bispebjerg Lokaludvalg

Nye sager i den kommende tid

Utterslev Moses forhold har tit været omtalt i disse spalter.

Driften af selve parkområdet har været rimelig, selvom mosen er vokset gevaldigt til i løbet af de senere år. Mange steder har man kunnet gå tur halvejs rundt om søen uden at kunne se vandet. Desuden har den svære forurening af mosen givet anledning til væsentlig bekymring.



Men nu sker der noget

Københavns Kommune er forskellige steder begyndt at rydde brinkerne, så man igen kan se vand.

Håndtering af den industrielle forurening fra 60'erne og 70'erne samt årtiers tilførsel af kloakvand er også så småt ved at blive håndteret på betryggende vis. Gennembruddet kom, da man fandt frem til en metode, hvorpå forurenede bundfald kan håndteres økonomisk forsvarligt.

Nu da forureningsproblemet er ved at finde en langsigtet løsning, er næste mål at sikre smukke naturoplevelser for så mange som muligt. Samtidigt skal både sikres langsigtede løsninger for dyr og planter samt plads til leg, sport og motionsløb.

Disse forskellige ting kunne synes at stride mod hinanden, og det skal samtidig ske indenfor de rammer, som mosens fredning allerede har afstukket.

En helhedsplan på vej

Lokaludvalget har derfor fremlagt et forslag om udarbejdelse af en helhedsplan for Utterslev Mose, hvilket man har taget godt imod på Rådhuset.

Hvad udarbejdelsen af en sådan helhedsplan drejer sig om, er omtalt både på avisens forside og bagside. En sådan plan vil blandt andet handle om at prioritere forskellige dele af moseområdet til for-

skellige typer af aktiviteter for mennesker, og sikre optimale levede muligheder for dyr og planter andre steder.

Det konkrete arbejde om helhedsplanen indledes med et borgermøde herom mandag 14. december kl. 19.00 i Biblioteket på Rentemestervej.

Områdeløft Rentemestervej

Lokaludvalget har længe arbejdet for et løft af den tættest befolkede del af Nordvestkvarteret. Her findes et meget stort antal ganske små lejligheder, hvoraf en del endog ikke har eget badeværelse. Som en afledt følge heraf frembyder lokalområdet derfor en del sociale udfordringer, Det giver derfor anledning til optimisme, at man nu har besluttet, at dette område skal bringes på niveau med resten af København.

En milliard kroner er mange penge at tilføje Nordvestkvarteret. Hurra for det. Lokaludvalget vil selvfølgelig bidrage konstruktivt så godt, som vi kan.

Læs mere herom på forsiden og side 22.

Hashhandel og utryghed

Der foregår hashhandel i hele København - også på Bispebjerg. I Bispebjerg Lokaludvalg er der imidlertid fokus på, at det ikke nødvendigvis er selve handlen med hash, der skaber utryghed, men den ubehagelige adfærd, der tit følger med, og som kan være meget generende for borgerne. Der opstår eksempelvis undertiden ubehagelige konfrontationer med pushernes truende opførsel overfor beboere, samt episoder hvor pushernes bagmænd kører stærkt igennem de smalle gader.

I årets løb har lokaludvalget været medarrangør til en række dialogmøder mellem beboere og Københavns Politi om hashhandel og beslægtede emner. Politiet har udtrykt, at der arbejdes på at løse udfordringerne, men at det er svært, fordi der er en stor lokal efterspørgsel i vores lokalområde efter hash.

Hashhandlens årsag er, at mange vil købe. Når markedet findes, er det svært at stoppe handlen. Men uroen skyldes i sidste ende, at denne handel er et kriminelt foretagende. Man må enten afkriminalisere eller bekæmpe.

Der findes også andre typer af uro, hvilket eksempelvis er set på Frederiksborgvej. Her har en solid politiindsats til gengæld haft eklatant virkning.

Vedledning om private fællesveje

Bispebjerg Lokaludvalg tog for et år siden initiativ til udarbejdelse af noget, som vi dengang kaldte "Håndbog for Vejlaug".

Fleere andre lokaludvalg ønskede dog også at være med, og det gjorde det hele lettere. Bogen er nu udkommet. Størstedelen af alle, der bor i Bispebjerg Bydel, bor på en privat fællesvej. Her skal grundejerne selv vedligeholde sit vejareal. Men når vejen en dag skal om-asfalteres, er det at problemerne dukker op, hvis vejvedligeholdelsen skal ske i fællesskab.

Nogle grundejere er ligeglade med huller i vejen, og andre er ikke. Mange steder vil det derfor være hensigtsmæssigt at etablere et såkaldt vejlaug, - d.v.s. en sammenslutning af grundejere langs en vej. Det vil ofte betyde, at man kan dække drift og vedligehold af sin vej meget billigere.

Men juridisk set er det en jungle. Den ny vejledning prøver derfor at give svar på spørgsmål om forpligtelser for grundejere på private fællesveje, om fordele ved et vejlaug, om vedtægter, økonomi og tinglysninger, om hvordan veje skal vedligeholdes, hvordan man kan lave ændringer på vejen, om trafik og parkering, om begrønning af vejen, om klimatilpasning, samt om rekreative oplevelser og fællesskaber. Den digitale version af vejledningen finder du på Lokaludvalgets hjemmeside.

Denne "Vejledning om Private Fællesveje" kan, så længe oplag haves, udleveres gratis fra lokaludvalgets sekretariat på Rentemestervej 76. Se også omtalen på avisens side 14.

Ikke områdeløft i Ryparken

Et egentligt områdeløft i Ryparken bliver det ikke til i denne omgang. Alligevel skal der ske en hel del i dette område.

Der skal etableres en park og en sø mellem Ryparken og Ryparken Station, og der er et tocifret millionbeløb afsat hertil. Desuden kan måske arrangeres en lokal mødestedsfunktion i idrætsanlægget.

Se invitationen på side 14 i denne avis til et møde herom tirsdag 1. december 2015 kl. 19-20.30 i idrætsanlægget. I forbindelse med parken arbejdes der på at indrette et såkaldt klimatek.

Lokaludvalgsmøder er åbne

Alle kan møde op til et lokaludvalgsmøde. Det første kvarter af mødet er forbeholdt spørgetid fra borgerne, og også du er altid velkommen.

Alex Heick



Bispebjerg Bydelspulje

Af Alex Heick

Formand for Lokaludvalget

Vil du være med til at gøre Bispebjerg til en sjovere, grønnere, tryggere og mere attraktiv bydel? Har du en idé til et projekt eller arrangement, der kan hjælpe bydelen på vej? Så kan du søge om økonomisk støtte fra Bispebjerg Bydelspulje. Puljen fordeler årligt op til 2 millioner kroner til lokale projekter. Bispebjerg Lokaludvalg administrerer puljen på vegne af Københavns Kommune.

Formål

Bydelspuljen er til for borgere, netværk, foreninger, og organisationer i Bispebjerg Bydel.

Bydelspuljen støtter initiativer, der fremmer nærdemokrati, bydelsidentitet og netværk i Bispebjerg. Dialog, samarbejde og fællesskab i bydelen er nogle af de aktiviteter, som kan få støtte fra puljen. Men også tiltag, der forskønner bydelen, kan modtage støtte. Læs mere i retningslinjerne.

Ansøgningsfrist

Næste ansøgningsfrist er 1. februar 2016 kl. 12. Desuden kan ansøges 1. april, 1. september og 1. november.

Ansøgningskema

Du skal udfylde et ansøgningsskema, hvis du vil søge om økonomisk støtte fra Bydelspuljen. Din ansøgning må højst fylde 7 sider inklusiv eventuelle bilag. Du kan sende ansøgningsskemaet elektronisk eller i papirudgave til sekretariatet for Bispebjerg Lokaludvalg. Hvis du modtager støtte på over 30.000 kroner, skal du udfylde et evalueringsskema og sende det til sekretariatet, når projektet er afviklet.

Kontakt

Bispebjerg Lokaludvalgs Sekretariat, Rentemestervej 76, 2400 NV. Telefon: 26 11 57 18/ 26 25 10 17 bispebjerglokaludvalg@okf.kk.dk



Bydelsavisen Bispebjerg

Udgives af Bispebjerg Lokaludvalg
Rentemestervej 76, 2400 København NV
www.bispebjerglokaludvalg.kk.dk
Telefon: 82 20 54 51.

Mobil: 26 11 57 18/ 26 25 10 17

Alex Heick (ansvarshavende)

Kontakt: bispebjerglokaludvalg@okf.kk.dk
eller alexheick@dadlnet.dk

Tryk: OTM Avistrykkeri. Oplag 29 000





SOKKELUNDLILLE

Af Conni Humeniuk

Børnekulturhuset Sokkelundlille har gang i mange ting i vinter! Vi inviterer blandt andet til en masse sjovt og spændende teater for børnehave- og skolebørn. Nogle af tingene foregår i Sokkelundlille på Utterslev Torv, andre ting sker på BIBLIOTEKET i forbindelse med Feriecamp.

For billetter ring på 23 24 92 13/14

Desuden inviterer Børnekulturhusets husnisse Sokke igen til hygge og juleværksted i det lille hus på Utterslev Torv.

I januar og februar afholdes Åben Skole Værksted med skoler i området.

Februar står traditionen tro i Fastelavnsfestens tegn, når vi søndag d. 7. februar fejrer fastelavn i samarbejde med Ungdomshuset, BIBLIOTEKET og Smedetofte

Arrangementer

24. november kl. 9 og 11 i Børnekulturhuset Sokkelundlille "Chicks in Space"

- En klovneforestilling på 30 minutter om to burhøns, der bliver sluppet løs på en scene. Den udføres af den fysiske skuespillerduo Camilla Maike Juul og Ida Kenskov i samarbejde med instruktør Thomas Malling. Forestillingen udspiller sig i et fysisk og musikalsk univers, hvor dialogen foregår på det internationale "gOK-mål"! Aldersgruppe: 1. til 4. klasse.



Juleværksted med "Sokke"

1., 4., 8. og 11. december kl. 10: Juleværksteder med Sokke i Børnekulturhuset Sokkelundlille På ovennævnte datoer i december inviterer vi Børnehaver fra Bispebjerg til at komme til gratis juleværksteder.

Kom og hjælp os med at pynte Sokkelundlilles vinduer, og se hvordan vindue efter vindue bliver pyntet og oplyst. Aldersgruppe: Børnehavebørn.

12. december kl. 11: Conni og Helle fra Sokkelundlille fortæller Jule – magnethistorier i forbindelse med den store Juleweekend 12. og 13. december på BIBLIOTEKET.

Kom og vær med til at fortælle historien om Sokkes jul. Vi kan ikke fortælle den uden dig! For børn og deres voksne fra 6 år og op.



14., 15. og 16. december: Før Feriecamp Teater

Hvordan får man tiden til at gå inden Juleferie - Campen går i gang? Ja det kan være svært – men i år kan du forsøde og fordrive tiden med at se teater – både på BIBLIOTEKET og i Børnekulturhuset Sokkelundlille.



14. december kl. 10 "Paradis" en Co-produktion mellem Teater De Røde Heste og Teater Refleksion. Spilles på BIBLIOTEKET

-En livsbekræftende historie om en bedemand. En forestilling om at få øje på alt det, der allerede er lige foran dig – og at turde tro på, at det er værd at deltage i livet.

Forestillingen er baseret på Kim Fupz Aakesons bog "Paradis". Aldersgruppe fra 8 år.



15. december kl. 10: "Nu- Kan-Alting-Ske". Ved fortællekunstneren Kasper Sørensen.

Nu-Kan-Alting-Ske er historien om en navnløs dreng der udsættes for mobning og marginalisering, en rejse gennem hans tanker, følelser og dagligdag.

Der er ingen vej tilbage når Kasper Sørensen fortæller Nu-Kan-Alting-Ske. Spilles på BIBLIOTEKET. Aldersgruppe fra 9 – 12 år.



16. december kl. 10: "Jeg skal nok finde den" med Teater Kriskat

Om kugler der ruller, flyver og forsvinder. Og om kuglernes vej til karrusellen. En sjov og rørende småbørns-forestilling. Spilles i Børnekulturhuset Sokkelundlille. Aldersgruppe 1,5 – 4 år.



Kommunens hul i jorden

Af Sofie Terp Koch-Nielsen
Teknik- og Miljøforvaltningen

Kommunen vil så gerne gøre det rigtige for både borgere og miljø, men nogle gange er det svært!

Stibroen over Helsingørmotorvejen - til gavn for borgerne på begge sider af vejen – giver byggeleder og entreprenør grå hår i hovedet.

De, der færdes i området, har ikke kunnet undgå at bemærke, at den ellers helt nye bro har et stort hul i den vestlige side af broen, fordi asfalten er blevet undermineret.

Det er miljøets skyld

Kommunen har stort fokus på skybruds-sikring i disse år, og et af tiltagene er "drænasfalt".

Drænasfalt kan nemlig lade vandet passere, så det naturligt drænes væk til de underliggende jordlag uden om kloaksystemet, som plejer at blive overfyldt ved et skybrud.

De steder, hvor skybrud giver problemer, er typisk i byer, hvor vandet ikke har mulighed for at løber væk og ned i jorden, fordi store områder er dækket med belægning af fx asfalt, fliser og sten.

Desværre er den miljøvenlige drænasfalt ikke en god løsning i alle tilfælde. På den nye stibro dræner asfalten så effektivt, at alt underlaget under asfalten faktisk er blevet skyllet væk.

Lille bro, genstridigt problem

Mitra Doroudian fra København Kommune (billedet til venstre) er byggeleder for både stibro og kørebanebro (fly-over bro) på Projekt Nordhavnsvej.

Hun fortæller, at hun i samarbejde med rådgiver og entreprenør har fundet en god løsning, hvorved hullet ikke vil opstå igen ved næste skybrud.

"Vi støber en kant af beton, så underlaget bliver liggende.

Vandet, der trænger ned gennem asfalten, skal nok finde vej og blive drænet væk, og betonen vil så holde på underlaget", fortæller Mitra.

"Det er pudsigt, at vi kan anlægge en stor og kompliceret bro henover en af landets travleste indfaldsveje uden nævneværdige problemer, men en lille stibro til cyklister og gående, den slås vi med.

Det er desværre en lidt udfordrende årstid til jordarbejde og støbning, men vi skal nok få det hul lukket så snart som overhovedet muligt", slutter en smilende Mitra Doroudian.



Nybyggeri på Provstevej bremses

Bygherren af 131 "ungdomsboliger" på adressen Provstevej 5 er blevet bedt om at standse byggeriet.

Årsagen hertil er, at Natur- og Miljøklagenævnet 23. september 2015 ophævede den dispensation, der den 12. marts 2015 var meddelt bygherren som en del af tilladelsen til at opføre 131 ungdomsboliger på Provstevej 5.

Byggeriet var i byggesagens behandling blevet mødt med over hundrede indsigelser. Mange mente, at byggeriet var alt for højt og kompakt og uden friarealer. Nogle lokale borgere havde desuden håbet på, at der kunne blive etableret et grønt område i forbindelse med byggeriet.

Lokal klage

Dette var baggrunden for de lokale beboeres klage til Natur- og Miljøklagenævnet over, at dispensationen fra lokalplanen var alt for vidtgående.

Natur- og Miljøklagenævnet gav klageren medhold.

Nævnet begrundede sin afgørelse med, at dispensationen fra friarealprocenten er i strid med lokalplanens principper, hvorfor kommunen mangler hjemmel til at dispensere fra lokalplanens krav til friarealprocent.

Nævnet har til gengæld ikke taget stilling til byggetilladelsens gyldighed, da kompetencen hertil ligger hos Statsforvaltningen, der er klageinstans for byggelovklager. Byggetilladelsen er derfor ikke blevet underkendt, men det er dispensationen fra lokalplanen til gengæld.

Byggetilladelsen er derfor ikke i overensstemmelse med plangrundlaget, og byggetilladelsen er derfor ulovlig.

Kommunal kattedpine

Københavns Kommune er forpligtet til at lovliggøre de ulovlige forhold på ejendommen. Det kan ske retsligt ved at en ny lokalplan vedtages eller ved at ændre byggeriet, så det bringes i overensstemmelse med lokalplanens krav. Forvaltningen har derfor 9. november afsendt standsningspåbud til bygherren. Med standsningspåbuddet, som sidestilles med tilbagekaldelse af byggetilladelsen, bliver det igangværende byggeri påbudt standset straks. Bygherren indrømmes dog 1 - 2 uger til sikring og afskærmning af byggeriet.

Kommunen kan forvente erstatningskrav

Bygherren var imidlertid i god tro, da byggeriet blev påbegyndt, og byggeriet er allerede er halvt færdigbygget i tillid til, at byggetilladelsen var gyldig. Kommunen risikerer derfor med standsningspåbuddet at skulle erstatte det tab, som bygherren lider ved at byggeriet standses; og hvis bygherren bliver påbudt at udføre fysiske ændringer af byggeriet, risikerer kommunen en erstatningsforpligtelse også for dette. En erstatning vil meget hurtigt løbe op i et tocifret millionbeløb.

Politisk afgørelse afventes

Situationen vedrørende byggeriet på Provstevej 5 forelægges til behandling på Teknik - og Miljøudvalgets møde 23. november.

Der fremlægges to indstillinger; én om lovliggørelse af byggeriet og en om de generelle konsekvenser af Natur- og Miljøklagenævnets afgørelse i forhold til tidligere og fremtidig praksis. Så langt så godt.

Denne sag er dog desuden epokegørende og principiel, fordi den for første gang demonstrerer, at det kan have store konsekvenser for landets kommuner at foretage meget vidtgående dispensationer fra en eksisterende lokalplaner.

Eftersom det som byplanlæggerne kalder "byfortætning" undertiden kan være problematisk, er det særdeles interessant at se, hvordan denne sag lander.

AHe



Indtryk → Modtryk → Udtryk

FORENINGEN KULTURNET

c/o Karens Hus, Bispebjerg Bakke 8, 2400 København NV
Tlf. 22 13 87 10



Af Jette Varn, Kulturnet

Julestue og kulturmøde i Karens Hus

Lørdag 28. november kl. 13 - 17

At mødes omkring et langt bord, hvor man skaber smukke juledekorationer af naturmaterialer, sætter gang i gode samtaler, råhygger, gnasker julebag og hører en god historie - den tradition startede vi med i 2005.

Men Kulturnets formål er jo blandt andet at skabe kultur over grænser, så derfor har vi i år inviteret en af vore medlemsgrupper, det bosniske Sevdah kor, til at være med i julestuen. ... og som bosniske Kira sagde "ok jo, vi har været her så længe nu, så vi er også begyndt at fejre jul - det vil vore børn ikke undvære."



Sevdah koret deltog ved den Bosniske folkedansfestival i foråret

Her får I en præsentation af Sevdahkoret:

BiH Foreningen „Sevdah“ blev stiftet 1. april 2014 på Frederiksberg i Danmark. Foreningen blev primært etableret for at bevare bosnisk kultur, tradition, sang og folkedans.

Foreningens arbejde giver mulighed for at præsentere bosnisk tradition og kultur til den danske befolkning og for samarbejde med forskellige danske institutioner, en bro mellem bosnisk og dansk kultur. Selvom "Sevdah" er en bosnisk forening, kan alle, som godt kan lide at synge, og som har lyst til at deltage i foreningens aktiviteter, være medlem.

Sevdah korets repertoire er ikke blot bosnisk. Man synger også danske sange og sange fra andre lande.

Julestuen er forningssamarbejde

Traditionen tro plejer vi jo ved kulturnets julestue i Karens Hus at synge et par julesange, så måske bliver vi endog mere velklingende i år med hjælp fra de medlemmer fra Sevdah, der har lyst til at være med.

Julestuen arrangeres i samarbejde med Agendaforeningen og de øvrige brugergrupper i Karens Hus, og der er derfor lagt op til en dejlig traditionsrig dag i Karens Hus.

Kom med naboen, med børn eller børnebørn - eller kom alene - og hyg dig i godt samvær, hvor vi laver juledekorationer af naturmaterialer, lytter til en god historie, synger en julesang eller 2, og nyder et godt kaffebord med julekager og knas.



Nyt fra Agendaforening Nordvest

Karens Hus, Bispebjerg Bakke 8

Af Tom Jørgensen, Agendaforeningen

"Kom til Karens Hus på Bispebjerg Bakke 8 og vær med! - Stedet hvor miljøinteresserede mødes"

Haven ved Karens Hus er en af bydelens små grønne oaser, hvor man kan finde ro og fordybelse i den frodige plantevækst. Hver fredag i sæsonen er haven fuld af aktivitet mellem 11 og 15, og der er åbent for at se haven og vore små projekter og eventuelt at give en hånd med.

Hvis du ønsker nyheder om Agendaforeningen tilsendt på mail, kontakt Tom på joergensen.tom@gmail.com eller 2653 8091.

Yderligere oplysninger om nedenstående arrangementer samt tilmelding hertil på samme mail-adresse eller telefonnummer.

Lørdag 28. november kl. 13: julestue i Karens Hus

I samarbejde med Kulturnet (se omtalen til venstre)

Vi håber at kunne afholde en offentlig foredragsrække i samarbejde med foreningen Grøn Hverdag med oplæg om, hvorfor det betyder noget, at vi hver især gør noget for miljøet.

Mandag 25. januar kl. 19: Mød Mickey Gjerris, som vil komme med oplæg om miljø og etik.

Foredragsrækken er planlagt til at starte med dette arrangement. Gennem forskning, foredrag og undervisning har han sat fokus på det forhold, at mennesket gennem videnskab og teknologi har fået en utrolig magt over naturen, men ofte glemmer, at med magt følger ansvar. - Det er ikke nok at spørge: Hvad kan vi gøre? Endnu vigtigere er det at spørge: Hvad bør vi gøre?

Der er endnu ikke dato på følgende arrangementer:

Drude-Katrine Planthinn: Hvilke muligheder har vi for at vælge tøj miljøbevidst. Drude-Katrine kommer med konkrete bud på vore muligheder som forbrugere. Hun er uddannet på Danmarks Designskole, ansat i Københavns Erhvervsakademi, og er medforfatter af "GUIDELINES II (2013) - A Handbook on Sustainability in Fashion. Caters to all individuals who are interested in sustainability within the fashion and textile industry". Hun er en dansk pioner indenfor bæredygtigt design, og har arbejdet med dette i over 20 år.

Marie Daugaard: Mad og miljø - hvordan gavner vi miljøet gennem vore daglige valg og vaner. Oplæg med praktiske eksempler og diskussion. Marie er uddannet Cand. scient. pol., og har arbejdet med økologisk fødevarerproduktion og afsætning og med lokale miljøprojekter. Mindre skadelig kemi i hverdagen, økologiske fødevarer, madspild, miljørigtige indkøb.

Historiker Svend Ole Nielsen, Lokalhistorisk Selskab for Brønshøj, Husum og Bispebjerg: Ressourcebevidsthed i historisk perspektiv.

Hvordan er det i historiens løb lykkedes at være ressourcebevidst, husholderisk og opfindsom for at spare på knappe materialer?

Jesper Bjerring Larsen, biolog og grøn guide, Gladsaxe: Miljøbevidsthed som personligt valg. Hvad betyder det, at jeg selv handler miljøbevidst - og hvad betyder mit syn på naturen for mine valg?

Programmet vil blive gennemført forudsat bevilling fra Bispebjerg Lokaludvalg. Spørgsmål og tilmelding på mail joergensen.tom@gmail.com eller telefon 2653 8091.

Velkommen i det hyggelige Karens Hus!

Den gamle redaktørs julekryds

Stor præmie. Redaktionen er i julehumør. Den første, der indleverer en korrekt udfyldt krydsord, har vundet en lang næse.



	Gør ondt Rovdyr		Åer Konge		500	Træer	Jule halm- figur Integra- tionshaver		Igen Alf			Sverige		Elsking
Byfornyelse Pigenavn											Computer ting	Tids måler Filter		
Dem			Løfte Sjælland	Fåmælte	Arveligt 1000									
Visioner Politi Ovenover									Læren om det rigtige					Høflig tiltale
						Organi- sation Nord			Konge		Ti Spraglet	Løfte Uer		
			Overblik		Fnysede				Afkom Nord	Fængsler Lave øl				
Blodkar	Toglyd Gud					Recirku- lation Ubrugt								Cigaretter
Glas vindue					Nummer Grine				Fred Syd			Padle		
Ø				Dansk ø Joker				Skidtmads				Skræk Kold spise Kvælstof		
	Sengetøj Irritere							Mirakel	Kigge på igen Nord					
Vulkan					Spanien	Vægtigt Vers						Syd	Parkering	
Røntgen		Fyn	Fugle boligen Renset						Spanien Land		Lille vej			
Handler Bornholm				Inder Dengang						Husalter	Lars Nielsen	Kæle for	Ukendt	
		Løfte			Nord		Baltisk stat							
Rund tosset Spanien		Folk i gule jakker om natten												



Byggesag

Københavns Kommunes Center for Bygninger har modtaget en ansøgning om tilladelse til etablering af et såkaldt bylandbrug. Projektet kaldes "Plantagen", og det skal ligge henholdsvis på taget og i kælderen på ejendommen Bygmestervej 2.

Det pågældende Bylandbrug skal være en del af Restaurant Tribeca, som er beliggende i stueetagen. Det påtænkes at skulle levere friske råvarer til restauranten, men der bliver også mulighed for salg til private.

Samtidig etableres 7 parkeringspladser.

Der søges konkret om at opføre tre drivhuse. Drivhus 1 (700 m²), drivhus 2 (300 m²) og drivhus 3 (75 m²) samt en volièr på 310 m² på taget af bygningen og indretning af et dambrug til fiskeopdræt i kælderetagen.

Ejendommen får, med drivhuse, en højde på 13,3 m – 14,6 m.

En nabohøring om projektet har netop fundet sted.

Udkommer i september, november, marts og maj

BYDELSAVISEN BISPEBJERG

NÆSTE NUMMER!

Onsdag 2. marts (uge 9)

GRATIS!

Annoncer og bidrag er gratis for institutioner og ikke-kommercielle foreninger

FRIST FOR AFLEVERING AF BIDRAG TIL NÆSTE UDGAVE AF AVISEN ER TIRSDAG 16. FEB. BYDELSAVISEN UDGIVES AF BISPEBJERG LOKALUDVALG



Igen i år kommer det store juletræ og spreder julestemning på Bispebjerg Torv.

JUL I DANSEKAPELLET

Traditionen tro tændes det store juletræ i gården på Bispebjerg Torv. Også indenfor kommer Dansekapellet til at boble af julestemning med THE NISSE-TWINS, gratis juleforestilling for de små, nissedans, juleværksted og yoga for de julefriske.

Når det bliver koldt udenfor, hvad er så bedre end at krybe ind i en varm teatersal? Så kom til julecamp i Dansekapellet, hvor der er juleforestilling for de 4-7 årige når Uppercut Danseteater spille THE NISSE-TWINS. Den handler om to små break dansende babyer på julesjov, når de voksende ikke kigger.

Efter forestillingen er der mulighed for at være kreativ i julemandens værksted eller selv danse juledans med Dansekapellets søde nissepiger.

Forestillingen spiller fra mandag d. 14. til fredag d. 18. december, hver dag kl. 10. Det er gratis at deltage, men for at undgå for megen trængsel og alarm, er tilmelding påkrævet. Der er begrænset antal pladser til både forestilling og workshops. Billetterne uddeles efter først-til-mølle-princippet og tilmelding sker via www.dansekapellet.dk.

Yoga for de julefriske

De fleste kender følelsen af, at det kunne være rart at røre sig lidt oven på al julemaden. Derfor har Dansekapellet i år besluttet at lave ekstra yogahold i juleferien. Under overskriften Yoga for de julefriske slår Dansekapellet dørene op til yoga tirsdag d. 22. december og tirsdag d. 29. december, begge dage fra kl. 8-9. Det koster kr. 35 og man betaler ved fremmøde.

Giv gaver, der får julen til at være lige til påske

Mangler du at købe julegaver til venner og familie, men orker ikke julemaset på Strøget, så giv dem teaterbilletter. I Dansekapellet har vi en række forestillinger, som udgør den perfekte gaveidé.

I Forårssæsonen 2016 præsenterer vi en række af Danmarks dygtigste dansekompanier: I januar spiller Uppercut Danseteater den Reumert-nominerede forestilling 360° – DEN SORTESTE, HVIDE LØGN. I marts får Dansekapellet både besøg af anmelderroste Don*Gnu med forestillingen M.I.S. – NATTEN LANG og Recoil Performance Group med den Reumert-nominerede ON/VOLT.

Også efter påske er der udsigt til gode danseoplevelser, når Dansk Danseteater i juni besøger Dansekapellet med den nye forestilling DANCE VIBES. Så der i rig mulighed for at give dansegaver, der glæder langt ind i det nye år.

Glædelig jul til alle fra Dansekapellet!

PRAKTISK INFO

PROGRAM: THE NISSE-TWINS & JULEWORKSHOPS

Kl. 10.00-10:40: Danseforestillingen THE NISSE-TWINS. En julehistorie om to små break dansende drenge af Uppercut Danseteater. (For de 4 – 7 årige).
Kl. 10:40-11:40: Julemandens værksted. Her kan du klippe klistre med Julemanden og den søde nissepige.
Kl. 10:40-11:40: Kreativ dans. Kom i julestemning og få rørt dig til kreativ dans (For de 4 – 7 årige).

Det er gratis at deltage, men tilmelding er påkrævet. Se www.dansekapellet.dk. Begrænset antal pladser –120 pr. forestilling og 25. pr. workshop.

YOGA FOR DE JULEFRISKE

Tirsdag 22. og 29. december kl. 8-9
Pris: kr. 35 betales ved fremmøde

DANS I JULEGAVE

For billetter, priser og yderligere info se www.dansekapellet.dk

FERIECAMP



THE NISSE-TWINS. Foto: Lars Sohl



ON/VOLT i Dansekapellet. Foto: Søren Meisner

DET SKER

BLUES CLUB

10. januar, 7. februar og 6. marts kl. 18

Gratis adgang

Blues er nærværende og sjov pardans. Arrangeres i samarbejde med Storbydans.

360° – DEN SORTESTE, HVIDE LØGN

15. januar – 7. februar kl. 19.30, søndage kl. 16

Billet fra kr. 40 / kr. 165

En iskold fortælling om løgnens og menneskets natur af Uppercut Dansteater.

SNEØJNE

24. januar kl. 10

Billet: kr. 50

Poetisk og finurlig danseforestilling for de mindste af Gazart.

TANGO MILONGA

30. januar, 12. og 27. februar samt 11. marts kl. 19

Entré: kr. 65

Dans ægte argentinsk tango med Tango Amor.

DEN GRIMME ÆLLING

10.-17. februar. Varierende spilletider

Billet fra kr. 40 / kr. 125

Musikalsk dukke magi for de mindste af Teatret Lampe.

WINTER GAMES FERIECAMP

15.-19. februar fra kl. 10-16.

Gratis adgang

Dans urban dance i nye, sjove former med rekvisitter og kostumer.

M.I.S. – NATTEN LANG

3.-8. marts. Varierende spilletider

Billet fra kr. 40 / kr. 165

En slapstick og sandalbærende danseforestilling af Don*Gnu om den moderne mands selvforståelse.

ON/VOLT

19. marts kl. 17 og kl. 19.30

Billet fra kr. 40 / kr. 165

Eksplodiv og visuelt forførende dans af Recoil Performance Group.

FOR BILLETTER OG INFO SE

www.dansekapellet.dk

DOBBELT REUMERT-NOMINERET DANSEFORESTILLING MED MUSIK AF EFTERKLANG

Ved årets Reumert uddelinger var forestillingen 360° – DEN SORTESTE, HVIDE LØGN af Uppercut Dansteater nomineret ikke bare i en, men to kategorier; både som Årets Danseforestilling og til Årets Danser. Se eller gense den i Dansekapellet fra d. 15. januar til 7. februar 2016.

Januar er kendt for sit kolde vejr. I 2015 var det et ekstra koldt vindpust der blæste ind over Dansekapellet, da den Arktis-inspirerede forestilling 360° – DEN SORTESTE, HVIDE LØGN ramte Bispebjerg Torv. Bag forestillingen står Uppercut Dansteater, og siden premieren en kold januaraften, er den blevet varmt modtaget af både anmeldere og publikum, og er blevet nomineret til hele to Reumert-priser.

Forestillingen består af to akter: 360° – DEN SORTESTE, HVIDE LØGN af Stephanie Thomasen og den jazzede JUST BLAZIN' af den koreanske koreograf Ducky Kim. JUST BLAZIN' er en humoristisk og energisk hyldelse til den brølende jazztid, fuld af drenget charme og imponerende break dance.

Anmelderroser og prisnomineringer

"Foryggende danseforestilling", "fascinerende" og "seje, charmerende og ækvilibristiske breakdansere". Hos teateranmelderne vakte forestillingen glæde, og koreograf Stephanie Thomasen fik stor ros for sit arbejde.

Særlig danser Mark Philip vakte opmærksomhed i forestillingen, der blev smukt akkompagneret af musik af Efterklang og komponist Karsten Fundal. I teateravisen.dk skrev anmelder Gudrun Hagen:

"Mark Phillip som shaman til sakrale toner med håndstande, som ophæver tyngdekraften, er ren råstyrkepoesi, og hans hårde kuskeslag akkompagneres af helt lyse klokker, der får frostgraderne til at risle ned ad ryggen."

For sin optræden i forestilling blev Mark Philip Mouritzen nomineret til en Reumert for Årets Danser, og Stephanie Thomasens koreografiske præstation blev belønnet med en nominering som Årets Danseforestilling.



Både publikum med rødt og blåt blod

Efter den første spilleperiode i Dansekapellet, har forestillingen turneret over hele landet. Men en ekstra gæsteoptræden blev det også til i København. Det skete den 16. april 2015 ved fejringen af H.M. Dronning Margrethes 75 års fødselsdag. Her blev uddrag af 360° – DEN SORTESTE, HVIDE LØGN spillet ved fejringen på Københavns Rådhus for kongefamilien og gæster.

Nu vender forestillingen tilbage til Dansekapellet, hvor den kan opleves af alle både med rødt og blåt blod i årene.

FAKTA

360° – DEN SORTESTE, HVIDE LØGN af Uppercut Dansteater

Kan opleves i Dansekapellet fra 15. januar til 7. februar 2016

Billet fra kr. 40 / kr. 165 via www.dansekapellet.dk



Se eller gense den Reumert-nominerede 360° – DEN SORTESTE, HVIDE LØGN. Foto: Anders Braa Rimhoff

JULEN PÅ BIBLIOTEKET & HIGHLIGHTS FOR FORÅRET 2016

BIBLIOTEKET • RENTEMESTERVEJ 76 • 2400 KØBENHAVN NV • WWW.BIBLIOTEK.KK.DK/BIB

BIBLIOTEKET

DECEMBER

TIR 01
KL. 10.00-12.00
VÆRKSTEDERNE
BØRNEVÆRKSTED: STJERNER



Julen er over os, og vi skal julehygge i værkstederne og klippe-klistre stjerner til at pynte BIBLIOTEKET op med.
Fra ca. 4 til 7 år.
Gratis. Tilmelding nødvendig.

TIR 01 - TOR 03
KL. 14.00-17.00
BØRN & UNGE BIBLIOTEKET
ÅBENT STJERNEVÆRKSTED FOR BØRN

Julen er over os, og vi skal julehygge i værkstederne og klippe-klistre stjerner til at pynte BIBLIOTEKET op med.
For børn i alle aldre.
Gratis. Ingen tilmelding.

TIR 01
KL. 19.30-21.30
SALEN
KRIMIKLUBBEN: BENTZON ER TILBAGE



Mød A. J. Kazinski alias forfatterne Anders Rønnow Klarlund og Jacob Weinreich, der står bag den populære og prisbelønnede krimiserie om gidselhandleren Niels Bentzon. De har netop udgivet tredje bind i serien med titlen "Den genfødte morder".
Pris: 50 kr. Billetter via www.enkelbillet.dk/nordvest
Gratis adgang for Krimiklubbens medlemmer

TOR 03
KL. 17.30-19.30
CAFÉ GLAD
FOLKEKØKKEN

Kom og nyd et godt, sundt og billigt måltid til Café Glads folkekøkken. Der er fokus på økologi og lokale råvarer, og det er altid muligt at vælge en vegetarret.
Pris: 59 kr. / 30 kr. for børn

FRE 04
KL. 10.15-11.00
SALEN
JULESHOW MED MOSTER ZILETTE



Moster Zilette optræder med sit hyggelige jule-show fyldt med gode juleeventyr og julesange, som alle kan synge med på.
Fra 1½ til 5 år.
Gratis. Med tilmelding.

LØR 05
KL. 11.00-13.00
BYDELSLABORATORIET
BIBLIOTEKSHUNDENE - LÆS HØJT FOR EN HUND

Bibliotekshundene er et læsetilbud til børn, hvor de kan øve sig på højtlesning i hyggelige og trygge rammer.
Fra ca. 6 til 14 år.
Gratis. Ingen tilmelding.

SØN 06
KL. 10.00-15.00
VÆRKSTEDERNE
INSPIRATIONS DAG MED KIRSTEN LUNDBERG: TEKSTILDEKORATION

Kirsten Lundberg fra farvebutikken Spektrum fortæller om og viser, hvordan man kan bruge materialerne Markal Paintsticks og metalfolie til dekoration af tekstiler. Efterfølgende er der mulighed for selv at afprøve materialerne og teknikkerne.
Pris: 100 kr. + materialeudgifter
Billetter via www.enkelbillet.dk/nordvest

SØN 06 - FRE 11
6. december kl. 10.30 / 7. december kl. 9.00
8. december kl. 9.00 & 10.30 / 9. december kl. 9.00
10. december kl. 9.00 & 10.30 / 11. december kl. 9.00
SALEN
TEATERGRUPPEN BATIDA: TO I ET HUS OG EN MUS HOLDER JUL



Kom i godt julehumør, når Batida opfører deres søde og sjove juleforestilling om et venskab med forviklinger.
Forestillingen er arrangeret af Teater Nordvest.
Fra 2 til 5 år.
Gratis. OBS! Tilmelding til Teater Nordvest på tlf.: 3810 3609 eller mail: teaternordvest@batida.dk

ONS 09
KL. 9.30-10.15
BØRN & UNGE BIBLIOTEKET
EVENTYRFORTÆLLING

BIBLIOTEKETs fantasifulde historiefortæller, Hanne, fortæller eventyr for de små.
Fra 4 til 5 år.
Gratis. Med tilmelding.

ONS 16
KL. 10.30-11.30
SALEN
WORKSHOP: KOLBØTTER & BABYTEGN

Workshoppen har fokus på babyers balance, motorik og kommunikation, og undervejs er der øvelser.
Medbring selv et babyunderlag.
For forældre med babyer fra 4 til 12 mdr.
Pris: 40 kr. pr. barn. Billetter via www.enkelbillet.dk/nordvest

TOR 17
KL. 10.00-10.40
SALEN
TEATER ASTABASTA: BAMSEJUL



Karina Nielsen fra Teater AstaBasta fortæller julebamses historier for de små. Tag din egen bamse under armen og gå på juleeventyr med sang og musik.
Fra 2 år.
Gratis. Med tilmelding.

TOR 17
KL. 17.30-19.30
CAFÉ GLAD
FOLKEKØKKEN

Nyd et godt, sundt og billigt måltid til Café Glads folkekøkken. Der er fokus på økologi og lokale råvarer, og det er altid muligt at vælge en vegetarret.
Pris: 59 kr. / 30 kr. for børn

FRE 18
KL. 9.30-10.00
SALEN
BØRNEBIO

Vi viser et udvalg af hyggelige og sjove julefilm for børn.
Fra 3 til 6 år.
Gratis. Med tilmelding.

FRE 18
KL. 10.30-11.00
SALEN
SKOLEBIO: LINNEA I MALERENS HAVE

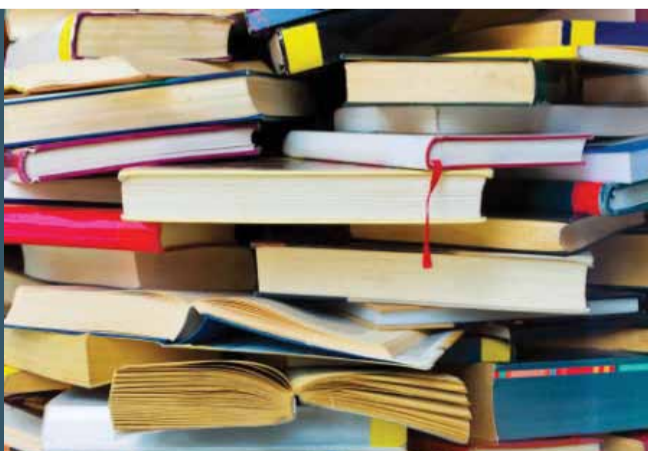
I SkoleBioen vises film for forskellige klassetrin. Denne fredag er der en flot og lærerig kunstfilm om maleren Monet på programmet.
Fra 5 år. Filmen henvender sig til indskolingen.
Gratis. Med tilmelding.

HUSK TILMELDING TIL BØRNEARRANGEMENTER PÅ TLF. 8220 5435 ELLER I BIBLIOTEKETS INFORMATION

BOGSALG KOM OG GØR ET KUP

FREDAG 4. DECEMBER KL. 10-18
LØRDAG 5. DECEMBER KL. 10-15
SØNDAG 6. DECEMBER KL. 10-15

PRISER: 1 bog - 5 kr. / 3 bøger - 10 kr.



FERIECAMP

I juleferien er der FerieCamp fra mandag 28. december til onsdag 30. december.

Du kan bl.a. prøve hurtigskjteløb, lære at skrive din egen rap eller spille rollespil, fodbold eller skak.

For børn og unge fra 6-17 år. Gratis!

JULEWEEKEND PÅ BIBLIOTEKET

LØRDAG 12/12 & SØNDAG 13/12 • KL. 10.00-15.00

BIBLIOTEKET JULER HELE WEEKENDEN MED STORT JULEMARKED, KREATIVE VÆRKSTEDER, LIVEMUSIK, KONKURRENCER, JULEEVENTYR & MEGET MERE...

LØRDAG 12/12 KL. 10.00-15.00

KL. 10-15 • **KÆMPE JULEMARKED MED UNIKT KUNSTHÅNDVÆRK OG SMÅ DELIKATESSER**
I SALEN & FOYEREN / FOR ALLE / FRI ENTRÉ

KL. 10-14 • **JULEORIGAMIVÆRKSTED FOR BØRN: KREER SMUKKE JULEGAVEÆSKER**
I BØRN & UNGE BIBLIOTEKET / FOR BØRN I ALLE ALDRE / FRI ENTRÉ

KL. 10-14 • **HONNINGKAGEVÆRKSTED: DEKORER DIN EGEN HONNINGKAGE**
I CAFE GLAD / FOR BØRN I ALLE ALDRE / 10 KR. PR. HONNINGKAGE

KL. 10-14 • **KOUSHIS ENGLE - STRIK DIN EGEN ENGEL M. KOUSHI RADHAKRISHNAN**
I VÆRKSTEDERNE / FOR VOKSNE / PRIS: 100 KR. - WWW.ENKELBILLET.DK/NORDVEST

KL. 11 • **JULEEVENTYR MED CONNI OG HELLE FRA BØRNEKULTURHUSET SOKKELUNDLILLE**
I BYDELSLABORATORIET / FOR BØRN FRA CA. 6 ÅR OG OPEFTER / FRI ENTRÉ

KL. 13 • **HØJTLÆSNING - BIBLIOTEKETS BØRNEBIBLIOTEKAR CLAUDS LÆSER HØJT AF GODE JULEHISTORIER**
I BYDELSLABORATORIET / FOR BØRN FRA TIL 3 TIL 6 ÅR / FRI ENTRÉ

SØNDAG 13/12 KL. 10.00-15.00

KL. 10-15 • **KÆMPE JULEMARKED MED UNIKT KUNSTHÅNDVÆRK OG DELIKATESSER**
I SALEN OG FOYEREN / FOR ALLE / FRI ENTRÉ

KL. 11-14 • **JULEORIGAMIVÆRKSTED FOR VOKSNE - KREER SMUKKE JULESTJERNER M. INGER EIBYE**
I VÆRKSTEDERNE / FOR VOKSNE / PRIS: 50 KR. - WWW.ENKELBILLET.DK/NORDVEST

KL. 10-14 • **HONNINGKAGEVÆRKSTED - DEKORER DIN EGEN HONNINGKAGE**
I CAFE GLAD / FOR BØRN I ALLE ALDRE / 10 KR. PR. HONNINGKAGE

KL. 10.30 • **TEATER ASTABASTA - BAMSEJUL: TAG PÅ JULEEVENTYR MED SANG OG MUSIK**
I BYDELSLABORATORIET / FOR BØRN FRA 2 ÅR OPEFTER / FRI ENTRÉ

KL. 13.00 • **EVENTYRFORTÆLLING - HISTORIEFORTÆLLER, HANNE, FORTÆLLER HYGGELEGE JULEEVENTYR**
I BYDELSLABORATORIET / FOR BØRN FRA 3 TIL 6 ÅR

BEGGE DAGE KAN DU MØDE JULEMUSIKANTER, DER SPILLER GODE JULESANGE RUNDT OMKRING I HUSET, OG DER VIL OGSÅ VÆRE SMÅ KONKURRENCER OG BLIVE VIST JULEFILM.

HIGHLIGHTS FOR FORÅRET 2016

BIBLIOTEKET har mange spændende arrangementer på programmet i begyndelsen af 2016. Traditionen tror holder vi **BørneBogsFestival**, hvor huset vil bugne med gode tilbud til alle børnelitteraturelskere. Festivalen falder i år fredag 26. og lørdag 27. februar. Vi holder naturligvis også **Fastelavnsfest** igen i år sammen med Børnekulturhuset Sokkelundlille og naboerne fra Ungdomshuset. Fastelavnsfesten løber af stablen søndag 7. februar. **FerieCamp** er også en fast del af BIBLIOTEKETs arrangementsprogram, og der vil både være camps i vinterferien og påskeferien. Desuden fortsætter **Krimiklubben** sæsonen med en række stærke arrangementer. Du kan bl.a. møde journalist og forfatter Lone Theils, der tidligere i år debuterede med den anmelderroste krimi "Pigerne fra Englandsbåden", eller tage med på rundvisning på Nordisk Film. Café Glads populære **Folkekøkken** fortsætter selvfølgelig også i det nye år, og ellers byder programmet bl.a. på musik, børneteater, kreative værksteder og litteraturarrangementer.

Arrangementsprogrammet for januar, februar og marts kan hentes på BIBLIOTEKET og ses online fra midten af december!



Fly-overbroen er snart klar men projekt Nordhavnsvej fortsætter til 2017

Pendlere på Helsingør Motorvejen har stadig kun to spor at køre i det sidste stykke ind mod København. Afspærringen af Lyngbyvej vest, der løber parallelt med motorvejen, fortsætter også frem til 2017.

Bilisterne på Helsingør Motorvejen kunne for nylig se det 2.900 tons tunge brodæk blive sænket ned på plads på den flyover-bro, der skal forbinde Helsingør Motorvejen med den nye Nordhavnsvej. Men selv om flyoverbroen snart er færdigbygget, så går der to år mere, før Nordhavnsvej bliver åbnet. Det betyder, at der fortsat kun er to motorvejsspor åbne, ligesom Lyngbyvej vest parallelt med motorvejen på strækningen fra Emdrupvej til Rovinggade fortsat også er afspærret af hensyn til trafikafviklingen på Helsingør Motorvejen.

"Hvis Lyngbyvej vest blev åbnet, ville bilerne derfra skulle flette sammen med de biler, der kommer nordfra på Helsingør Motorvejen med lange kødannelser til følge. Så for at undgå lange køer og få trafikken til at glide i de to motorvejsspor, der er åbne, er det et krav fra vejmyndighederne, at vi fortsat har afspærring," siger projektchef Anne Kongsfelt fra Københavns Kommune.

Hvorfor forsinkelsen?

Årsagen til, at Nordhavnsvej først åbner i 2017, er, at Borgerrepræsentationen i København i juni 2014 besluttede at ændre anlægsprojektet. Politikerne vedtog at etablere et tilkoblingsanlæg til en kommende tunnel mellem Svanemøllen Havn og den nye bydel i Nordhavn.

Derfor besluttede de også at forlænge Nordhavnsvej helt ud til tilkoblingsanlægget, så vejen er klar til at blive forbundet med en tunnel under Svanemøllebugten.

Imidlertid er en del bilister på Helsingør Motorvejen blevet forvirret af, at der i lang tid har stået et skilt på motorvejen om, at Lyngbyvej kun ville være afspærret indtil 31. august 2015.

Skiltet er for nylig blevet ændret, så det nu korrekt fremgår, at afspærringen varer frem til 2017.

"Jeg beklager meget, at skiltningen er blevet opdateret for sent. Skiltet skulle selvfølgelig have været ændret for længst, da det allerede sidste sommer blev politisk besluttet at ændre Nordhavnsvejprojektet," siger projektchef Anne Kongsfelt.

Anne Kongsfelt oplyser i øvrigt, at den samme strækning af Lyngbyvej, som er spærret for biler, i en to-tre ugers periode dette efterår også er lukket for busser.

Der skal nemlig graves på tværs af Lyngbyvej ved Emdrupvejbroerne i forbindelse med et nyt klimaprojekt, hvor der skal lægges en søvandsledning på tværs af motorvejen, som kan lede vandet væk ved skybrud.

AHe

Den 14. maj 2014 indgik Københavns Kommune og Staten en principaftale om metro til Ny Ellebjerg via Sydhavnen samt udbygningen af Nordhavnsgrønen.

Efterfølgende besluttede Borgerrepræsentationen 18. juni 2014 at igangsætte arbejdet med etablering af tilkoblingsanlægget til tunnelen under Svanemølle Havn frem til Nordhavn.

Det blev endvidere besluttet, at tilkoblingsanlægget skal igangsættes straks, mens Nordhavns-tunnelen anlægges senere afhængigt af byudviklingen i Nordhavn.

Formålet med at beslutte og gennemføre tilkoblingsanlægget er at undgå begrænsninger i trafikken på Nordhavnsvej, når vejen på et senere tidspunkt skal forlænges i en tunnel til Nordhavn.

Beslutningen gør det endvidere muligt allerede nu at etablere det permanente vej-/tilslutningsanlæg i Strandvænget. Dette medfører at beboere og trafikanter spares for gener i næste fase, når tunnelen skal forlænges under Svanemøllebugten.

Beslutningen medfører, at Nordhavnsvej ikke kan åbnes for trafik før ultimo 2017. Flyoveren vil stå færdig i foråret 2016, men tilslutningen i Strandvænget er først færdigt ultimo 2017.

Læs mere om projektet på www.kk.dk/nordhavnsvej



Boldklubben Stefan 70 år

Af Leif Wettendorff, Stefan

Den 21. oktober fyldte Boldklubben Stefan 70 år, og i den forbindelse afholdtes der en åben reception i det gamle klubhus på Folevadsvej.

Gamle såvel som nye medlemmer, venskabsklubber samt DBU København var inviteret til en hyggelig dag af blandt andre støtteforeningen Stefanterne i klubhuset på Folevadsvej 3, 2400.

Klubben har planer for en omfattende renovering af klubhuset, der i øjeblikket behandles i Københavns Kommune og hos Fredningsnævnet.

Historien

Boldklubben Stefan overtog i 1977 det gamle klubhus på Folevadsvej fra Brønshøj Boldklub, og klubben har siden da haft hjemme i lokalerne.

Boldklubben Stefan blev stiftet den 21. oktober 1945 i afholdshjemmet på Rantzausgade.

En gruppe unge i Stefansgade/Humlebækgade/Skoterupgade- og Borups Alle-kvarteret anført af klubbens stifter Erik Christensen tog initiativet til at starte en fodboldklub.

Blandt prominente medlemmer af Boldklubben Stefan kan nævnes Ole Madsen, der blev kåret til årets fodboldspiller i Danmark i 1964.

Angriberen scorede 42 mål i 50 landskampe for Danmark.

I dag er Boldklubben Stefans førstehold placeret i den københavnske Serie 2, hvor klubben med 60 point for 26 kampe var om end meget tæt på at sikre sig oprykning til Serie 1 i sidste sæson.

Dette er en oprykning, som klubben under ledelse af træner Martin Kannegaard, går benhårdt efter i indeværende sæson.

Radonundersøgelse i Bispebjerg

Af Tanja Møller Jensen, Bispebjerg Lokaludvalg

Radon er en radioaktiv luftart, der trænger ind i vores boliger gennem utætheder i fundamentet. I København er der gennem de sidste 10 år fundet radon over den vejledende grænseværdi i lidt over hver tredje bolig.

Boliger opført efter 1998 bør være beskyttet af en radonmembran. Men i ældre villaer kan radon trænge ind gennem utætheder i fundamentet.

En nyere undersøgelse viser dog, at der også i nye boliger kan være problemer grundet sjusk med radonmembranen under byggeriet. Særlig om vinteren ses forhøjede radonkoncentrationer i indeluften. Mest kritisk er høje koncentrationer i rum, hvor man opholder sig længe f.eks. soveværelser og stuer/opholdsrum.

Bispebjerg Lokaludvalg er opmærksomme på problemet og har derfor netop besluttet at igangsætte et projekt for at få mere viden om radonindholdet i bydelens boliger. Som led i projektet måles radon i 22 udvalgte boliger i Bispebjerg, og der laves en folder om radon i boliger og simple løsninger til at nedbringe radonindholdet. Folderen og resultaterne fra målingerne præsenteres til sommer på et åbent borgermøde i BIBLIOTEKET på Rentemestervej.

Projektet finansieres af Bispebjerg Lokaludvalg og udføres sammen med Det Økologiske Råd.

Vi søger deltagere

"Vi søger lige nu 22 familier i Bispebjerg, der vil lægge hus til målingerne fra december til marts. Vi vil derfor meget gerne i kontakt med alle interesserede borgere," siger Alex Heick, Lokaludvalgsformand.

Målingerne består i 2 små bokse på størrelse med en lille tændstikæske, der skal have lov til at ligge uforstyrret i et

soveværelse eller opholdsrum fra december til april, mens rummet bruges helt normalt. Rummet skal enten være i kælder eller i stueplan i en bolig uden kælder (uden krybekælder) fra før 1998.

Interesserede kan skrive til: radon@outlook.dk. Ved henvendelse skal angives navn, adresse og telefonnummer. Ligeledes skal anføres, hvilke rum der ønskes målt i, hvilken etage rummene ligger i, og hvad rummene bruges til. Projektet er primært relevant for folk i enfamiliehuse. Folk med soveværelse og opholdsrum i kælderen (eller i stueplan i huse uden kælder/krybekælder) prioriteres højest, da de har størst risiko.

Det garanteres ikke, at alle interesserede får målt, da budgettet kun rækker til 22 husstande. Vi vil i udvælgelsen også fokusere på en geografisk spredning ud over bydelen. Et antal medlemmer af Emdrup Grundejerforening har allerede meldt sig som interesserede i at deltage i projektet. De behøver ikke at gentage deres tilmelding. Det er dog ikke sikkert de bliver omfattet af projektet, jf. ønsket om en geografisk spredning. Alle som melder sig som interesseret, får en tilbagemelding.

Deltagerne forbliver naturligvis anonyme. Som deltager i projektet får man en gratis måling af radonniveauet i sit hus, og man får vejledning til, hvordan et eventuelt højt niveau af radon kan nedbringes. Herudover vil vi på baggrund af de konkrete målinger afholde et åbent borgermøde, hvor der er mulighed for generelle råd og vejledning om radon.

"Lignende målinger viste, at radon var et uerkendt problem i Brønshøj, Vanløse og Valby. Det er derfor vigtigt at undersøge problemets omfang i Bispebjerg og forklare, hvordan folk selv kan nedbringe radonindholdet i deres bolig" siger Kåre Press-Kristensen, seniorrådgiver ved Det Økologiske Råd.

Sheraz fra Efterslægten er med til at gøre en stor forskel

Kronprinsparret var imponerede, da de 2. oktober overrakte en pris til projektet "Mind Your Own Business".

Også Dansk Flygtningehjælp har givet projektet en pris, og drengene i "B-n1C3" er derfor blevet forbillede og rollemodel for mange unge med dansk eller anden etnisk baggrund. Mød Sheraz fra HF-Centret Efterslægten, som ud over at gå i skole har stablet forretning, netværk og en social indsats, der gør en forskel, på benene.

Af Ole Vadmand, lektor

"Egentlig ville jeg gerne have været advokat, men så kom jeg med i det her forløb med "Mind Your Own Business", hvor vi fik lov til at lave vores egen virksomhed, og det fik mig til at tænke på, at jeg gerne ville prøve at få min egen virksomhed og blive selvstændig."

19-årige Sheraz fra 2.G på HF-Centret Efterslægten fortæller om det projekt, der var med til at udløse kronprinsparrets pris.

"Mind Your Own Business er et projekt, som Dansk Flygtningehjælp startede for fem år siden med forskellige workshops i socialt belastede områder i Danmark.

Det sker i form af syv måneders forløb, hvor flygtningehjælpen kommer og fortæller de unge, hvordan de kan starte egen virksomhed.

Flygtningehjælpen bidrager med en sum penge og indsats fra frivillige, som kaldes "venture piloter". Disse er typisk studerende fra CBS eller mentorvirksomheder, som gerne vil bidrage med frivillige timer for at unge kan få hjælp med deres ideer til at starte deres egen virksomhed.



'Mind Your Own Business' og programchef Maria Kavita Nielsen modtager Kronprinsparrets Sociale pris 2015. Omkring hende står Eren Nohutoh (tv) og Mohammed Ali El Ali (th), der som om en del af initiativet er medejere af smykkevirksomheden Smøkker. Foto: Jakob Boserup/Bikubenfonden

Nej til mobning

Med hjælp fra Mind Your Own Business har de unge drenge fået skabt mere end 15 forskellige mikro-virksomheder, der bl.a. producerer t-shirts, designer smykker og arrangerer events rundt omkring i Danmark.

Sheraz og hans venner er et godt eksempel på, hvad Mind Your Own Business gør.: "Vi startede for 2½ år siden. Vi satte os ned og diskuterede, hvad vi kunne gøre godt for samfundet, og kom til at tale om mobning. Det var der mange af os, der havde oplevet, og mange kommer igennem det, men nogle bærer på konsekvenser af mobning resten af deres liv.

Her blev vi enige om, at vi gerne ville mobning til livs. Hvordan kunne vi så gøre det? Vi besluttede os for at lave nogle t-shirts og caps med vores budskab på. Når man køber vores ting, følger der også et kodeks med, om at man skal have mod til at være et positivt forbillede, vise respekt for andre, have viljen til at handle, og støtte ofrene for mobning.

I vores webshop sælger vi nu fire forskellige t-shirts og to forskellige caps, og forretningen går fint." Da vi havde været igennem de syv måneders forløb,

besluttede vi selv at vi ville gå videre," fortæller Sheraz. "Der var nogle venturepiloter, som gerne ville hjælpe os videre, og allerede dér fik vores virksomhed en ærespris fra Dansk Flygtningehjælp.

Vores firma hedder "B-n1C3" – det er bare en måde at skrive "Be nice", og vi vil bare gerne have at folk er "nice" ved hinanden.

Det er en non-profit virksomhed indtil videre, så vi tjener ikke noget på det. Vi giver pengene videre til Børns Vilkår. De er blandt andet kendt for Børnetelefonen, og på den måde kan vi hjælpe børn, der ringer ind, fordi de er ofre for mobning."

Hvorfor uddannelse

Ud over at starte virksomhed og have fokus på mobning, lægger Sheraz stor vægt på uddannelse: "Uddannelse er vigtig, fordi du får viden, som du kan bruge resten af dit i liv. Hvis man ikke har viden og uddannelse, kan man ikke få så meget ud af sit liv og udnytte de muligheder, som viden giver

Min uddannelse har desuden betydet, at jeg kan vejlede andre unge og give råd om, hvordan de kan komme videre med deres egne ideer om egen virksomhed.

Når jeg kigger rundt på mine venner og familie, kan jeg også se, at det går meget godt for vores kammerater. De har set op til os og tænker: Hvis Sheraz kan gøre det, så kan vi også gøre det, og måske kan Sheraz hjælpe os med vore fremtidsplaner."

Familien er vigtig

Familien er vigtig i denne sammenhæng, mener Sheraz Mudassar: "De har hele tiden sagt, at du får en god fremtid ved at få en uddannelse. Men det er godt at have familien til at bakke op, når man er i gang med sin uddannelse, og især hvis man også har arbejde ved siden af. Det er meget min familie, der har skubbet på. Mine forældre bakker mig meget op, men også både mine søskende og tanter og onkler. Alle sammen synes, at det er en virkelig god idé."

Fra skepsis til rollemodel

"I starten var der mange i mit kvarter, der sagde: "Hvad er det, du laver, du spilder din tid". Men nu har de fået et mere positivt syn på det. Det er især efter vi har fået omtale i medierne, og efter vi fik Kronprinsparrets pris, så nu tænker de: Det er ret fedt det, du laver, det vil vi gerne høre mere om, sådan noget vil vi også gerne være med til. Derfor har vi valgt at fremlægge vores projekt på forskellige skoler og i ungdomsklubber. Forleden var vi på en ungdomsskole i Helsingør, hvor vi fortalte om vores virksomhed.



Sammen om at gøre en forskel. Sheraz (tv) sammen med sin skole- og iværksætterkammerat fra HF-Centret Efterslægten, Sheikh Momin Waheed. Det var i deres cricketklub, Copenhagen Cricket Club, at deres træner fortalte dem om Mind Your Own Business

Kronprinsparrets Sociale Pris

Udviklingsprogrammet "Mind Your Own Business" løb med én af de to hovedpriser, nemlig Den Sociale Pris 2015 på 500.000 kroner, da Kronprinsparrets Priser blev uddelt 2. oktober.

Programmet blev valgt for at involvere sig direkte med unge minoritetsdrenge og styrke deres faglige kompetencer, tilknytning til uddannelsessystemet og arbejdsmarkedet, samt at styrke deres sociale relationer.

'Mind Your Own Business' laver forløb for unge mænd, hvor de unge skaber deres egen mikrovirksomhed, selv producerer produktet, og markedsfører og sælger det.

Dette gøres i samarbejde med en virksomhed, der fungerer som mentor i processen.

I processen styrkes drengenes faglige og sociale kompetencer, samt deres tilknytning til uddannelsessystemet

Sheraz har ikke spor imod at være blevet rollemodel for andre unge. "Det er ret fedt, og jeg vil gerne have, at vi alle sammen bliver rollemodeller og bliver "nice" over for hinanden.

Men min allerstørste oplevelse har været, at folk synes, det er fedt det, vi laver, og støtter op omkring det, at folk gerne vil være "nice" over for hinanden. og vi bliver anerkendt. Det er det virkelig fede."

Fra cricket til CBS

"Vi stammer fra Pakistan, hvor cricket er en stor sport. Derfor har vi drenge altid spillet det meget. For et par år siden startede Copenhagen Cricket Club, og her mødes spillere med pakistansk, rumænsk og dansk baggrund, og det var her, vi hørte om Mind Your Own Business, gennem vores træner.

Om sine egne uddannelsesplaner fortæller Sheraz, at han efter HF på Efterslægten vil søge ind på innovationslinjen på CBS, Copenhagen Business School. De planer ligger i naturlig forlængelse af Sheraz' erfaringer fra Mind Your Own Business og Be Nice-projektet. Mange af de, der har hjulpet de unge fyre, har anbefalet CBS som en god uddannelse for unge iværksættere. "Og så har jeg fået et rigtig godt netværk med mange fra erhvervslivet, - det er godt at have masser af kontakter.

Om 5-10 år ser jeg mig selv foran et stort publikum. Jeg sidder som rådgiver eller innovationseksperter og fortæller dem, hvordan de kan få succes," slutter Sheraz med et optimistisk glimt i øjet.



TV Storbyen m.m.

Af Alex Heick

Efter "reformen" i 2014, hvor antallet af sendetilladelser for lokal-TV på Kanal Hovedstaden blev skåret ned fra 72 til 11, mistede Bispebjerg Lokal-TV sin sendetilladelse 4 timer om ugen på Kanal Hovedstaden.

Stationen havde dog, - i modsætning til alle andre, - sit eget sendestyr.

I stedet for at rulle om på ryggen og spille død, valgte man at etablere helt sin egen 24 timers TV kanal, der hedder TV Storbyen, og som lige sender alle dage i ugen hele døgnet.

Cirka halvdelen af det, der sendes, er lokalt stof, og Bispebjerg Lokal-TV er den vigtigste bidrager.

Stationen kan ses med en høj tagantenne i en HD version på kanal 66 og en almindelig version cirka på kanal 135 (den sidstnævnte skifter jævnligt kanalplads).

Kanalen kan også ses på www.kanalnordvest.dk.

TV Storbyen kan foreløbig kun ses på enkelte små kabel TV-netværk, som tager deres signal fra en tagantenne.

På længere sigt er det uholdbart, at TV Storbyen kun kan ses af parcelhusfolket. Vi har derfor aktuelt lagt en anmodning om optagelse ind hos det store, sympatiske, ikke kommercielle lokale kabelnetværk Parknet. En sådan optagelse på et stort kabelnetværk vil have stor betydning for stationens langsigtede overlevelse.

Den anden lokale TV station, TV Bella, sendes også på TV Storbyen.

Læs mere om TV Storbyen på www.tvstorbyen.dk.

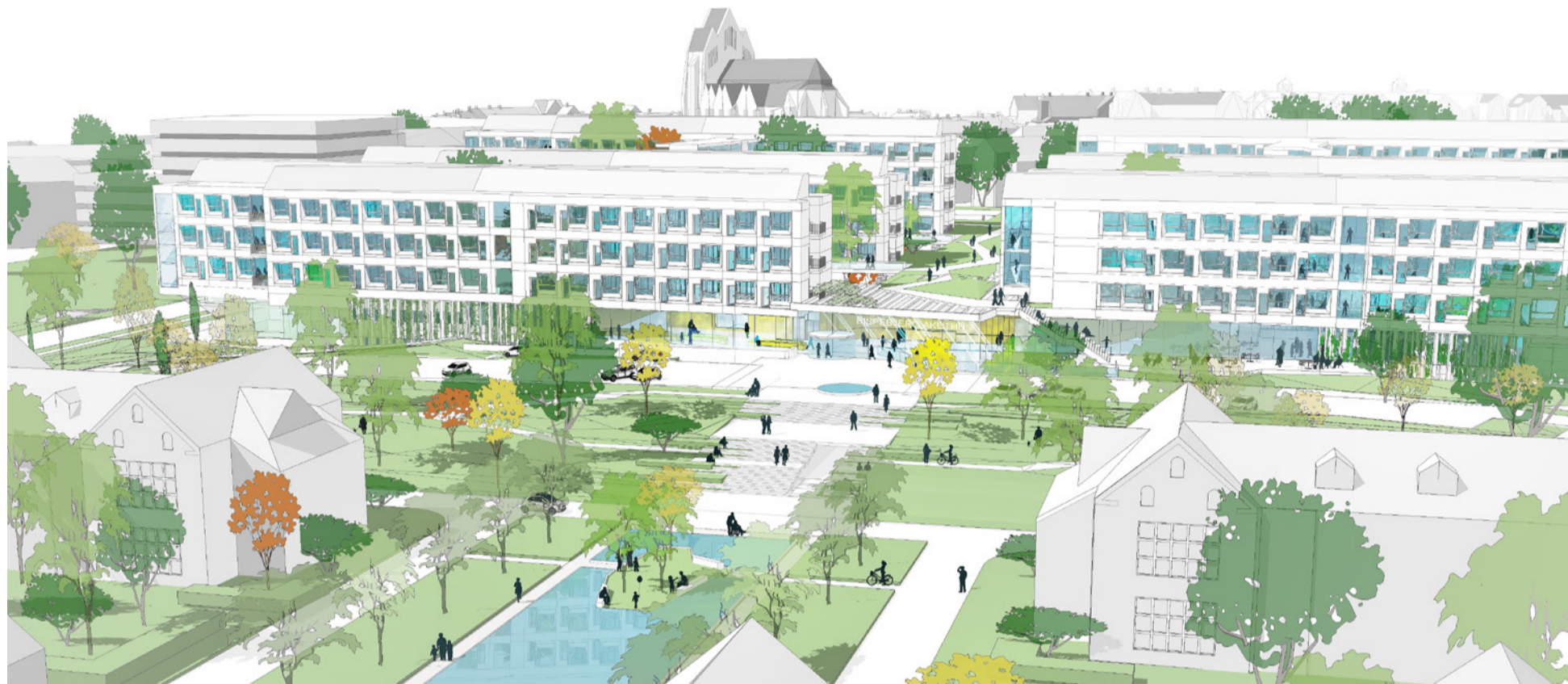
Du er velkommen til at lege med.

Bispebjerg Lokalradio fortsætter i 2016

Bispebjerg Lokalradios sendetilladelse er blevet forlænget et år, så man sender fortsat i 2016, og kan høres de fleste steder i bydelen på 90.4 FM, på 89.6 FM, på hybridnet 87.7 eller på www.kanalnordvest.dk/radio. Du er velkommen til at være med.



Her er fremtidens menneskelige hospital på Bispebjerg



ARKITEKTUR: Vinderen af projektkonkurrencen om Akuthuset på Nyt Hospital og Ny Psykiatri Bispebjerg er et konsortium af KHR arkitekter, WHR Architects Europe og Arup Denmark. Projektet kommer til at sætte nye standarder for, hvordan patienterne behandles og for personalets arbejdsvilkår.

Af Karen Grønkjær, Nyt Hospital og Ny Psykiatri Bispebjerg

Projektkonkurrencen om fremtidens hospital på Bispebjerg har fundet sin vinder. Et team med KHR arkitekter, WHR Architects og Arup Denmark i spidsen har vundet den store opgave med at føre hospitalet up to date.

Vinderprojektet består af seks længebygninger med en sammenhængende base, som fortsætter det fredede Bispebjerg Hospitals struktur af enkeltstående bygninger op mod Tuborgvej. Facaderne, som har klare referencer til de fine murstensbyggerier i Nordvest-kvarteret, er i gule teglsten, med et mønster af røde mursten som bliver lysere mod toppen af bygningerne. Men det helt unikke ved projektet er de indvendige funktionaliteter. der er plads til patienterne på parkeringspladserne tættere på indgangene.

Bygger for mennesker

"Det nye Akuthus definerer sig selv ved at være bygget for patienterne. Kløge løsninger og små detaljer gør, at det ganske enkelt bliver nemmere at være patient i de nye bygninger. Når vi investerer mange penge i nye bygninger, så er det vigtigt at huske, at vi bygger for mennesker," siger regionsrådsformand Sophie Hæstorp Andersen (A).

Vicedirektør for Bispebjerg og Frederiksberg Hospital Claes Brylle Hallqvist, der er overordnet ansvarlig for det store byggeprojekt, uddyber:

"Indretningen af sengeafsnittene er helt nytænkende. Blandt andet er sengestuerne indrettet, så patienterne lettere selv kan komme ud på badeværelset, så vi mindsker risikoen for faldulykker og de hurtigere bliver selvhjulpne. Det vil gøre en kæmpe forskel for patienterne."

Bedre vilkår for personalet

Også personalet får bedre arbejdsvilkår i det nye hospital, supplerer hospitalsdirektør for Bispebjerg og Frederiksberg Hospital, Janne Elsborg:

"Fra personalets arbejdsplads centralt i sengeafsnittet, kan personalet overskue 90 pct. af afsnittet pga. vinklingen af gangene. Og indretningen af sengestuen gør, at personalet let kan kigge ind og få øjenkontakt med patienten uden at skulle gå helt ind. Det vil øge trygheden for patienterne og lette medarbejdernes arbejde."

Integrerer byen med hospitalet

Akuthuset er med et budget på 1,6 mia. kroner det største delprojekt i Nyt Hospital Bispebjerg og kommer til at udgøre hjertet i byggeprojektet. Akuthuset omfatter blandt andet akutmodtagelsen, røntgen, operationsgang, ca. 600 sengestuer og selve ankomsten til hospitalet. Det er et stort byggeri på 66.000 kvm., men det bliver gjort mere menneskeligt ved hjælp af mange nicher og fint bearbejdede facader.

"En af de politiske visioner har været at invitere den omgivende by ind på hospitalsområdet. Det bliver realiseret ved, at det nye hospital får en gennemgående, offentlig taghave, som forbinder ankomstpladsen på langs gennem Akuthuset til den nordlige park mod Tuborgvej. Vi har mange hospitalsbyggerier i Region Hovedstaden, men jeg synes det er spændende her at opleve spillet med de fredede bygninger, som giver patienten en særlig oplevelse af helende arkitektur," siger Sophie Hæstorp Andersen.

Det nye hospital på Bispebjerg får en gennemgående, offentlig taghave, som forbinder Tuborgvej med ankomstpladsen midt på området. Illustration: KHR, WHR og Arup.



Facaderne har klare referencer til de fine murstensbyggerier i Nordvest-kvarteret. Gule teglsten med et mønster af røde mursten bliver lysere mod toppen af bygningerne. Illustration: KHR, WHR og Arup.

Vinderprojektet spiller fint sammen med de fredede bygninger. Illustration: KHR, WHR og Arup.



Nyt parkeringshus åbent for alle

PARKERING: Den 19. november åbner det nye parkeringshus på Bispebjerg Hospital. Med 600 pladser og udsigt over byen skal huset afhjælpe nogle af de trafikale udfordringer omkring hospitalet.

Af Karen Grønkjær, Nyt Hospital og Ny Psykiatri Bispebjerg

Siden december 2014 er der blevet stabled betonlementer, monteret facade og installeret el i bygningen, som nu står klar til at afhjælpe nogle af de udfordringer, der gennem mange år har været med at finde parkering på og omkring Bispebjerg Hospitals område. Parkeringshuset er det første færdigbyggede projekt i Nyt Hospital og Ny Psykiatri Bispebjerg, og huset er blevet opført på rekordtid.

Panorama-udsigt over byen

Huset er tænkt som et hus til mennesker og ikke kun til biler. Det har bl.a. en tagterrace på 4. sal med en lille have. Der er dialog med naboerne om at etablere en nyttehøve, som de kan drive.

På taget bliver der snart opført en udsigtsplatform med en kikkert, så besøgende kan nyde den enestående panorama-udsigt over København.

Let at finde frie pladser

Huset har 600 p-pladser til fri afbenyttelse. Hver plads har en lille lampe i loftet, som lyser grønt, hvis pladsen er fri, og rødt, hvis pladsen er optaget. Handikappladser har blå lamper. På den måde er det let at overskue, hvor der er frie pladser.

Personalet vil blive opfordret til at benytte parkeringshuset, så der er pladser til patienterne tættere på indgangene. På hospitalsområdet vil stort set alle pladser blive tidsbegrænsede efter åbningen af parkeringshuset.



En bæredygtig bygning

På taget over rampen sidder 200 kvadratmeter solceller, som dækker 20 pct. af husets energiforbrug. Under huset sikrer et såkaldt forsinkelsesbassin, at regnvand opsamlers og ikke ledes væk hurtigere, end at byens kloakker kan følge med. Så fra nederst til øverst er der tænkt i bæredygtighed.

Mursten fra psykiatrisk hospital genbruges i skole

GENBRUG: I mere end 75 år har bygning 13 på Bispebjerg Hospital dannet ramme om behandlingen af psykiatriske patienter. Nu bliver bygningen revet ned for at gøre plads til det nye hospitalsbyggeri. 140.000 mursten bliver genbrugt og får nyt liv i en skoleudvidelse i Vanløse.

Af Louise Bendixen, Nyt Hospital og Ny Psykiatri Bispebjerg

Nedrivningsrobotten er allerede i fuld gang med at brække gulvene op. Bygningen er blevet miljøsaneret indvendigt og rensat for blandt andet asbest og PBC. Nu går den grove del af nedrivningen i gang. Først skal det indre af bygningen brydes ned, etagedæk for etagedæk, og derefter bliver murstenene pilleret ned og er allerede øremærket til at få nyt liv i Katrinedals Skole i Vanløse.

”Der er i øjeblikket stor interesse for at genbruge gamle mursten, og vores entreprenør P. Olesen har lavet en aftale med Københavns Kommune, der står bag skoleudvidelsen i Vanløse. Byggeriet har brug for i alt 140.000 sten, og dem kan vi levere fra vores nedrivning, frem for at skulle køre dem til bortskaffelse. Så sparer vi penge og skåner samtidig miljøet,” siger projektleder Hans Møller fra Nyt Hospital og Ny Psykiatri Bispebjerg.

En historisk bygning

Bygning 13 har en lang historie bag sig. Psykiatrisk Afdeling E blev åbnet den 25. juli 1938. Afdelingen var i starten indrettet med en kvinde- og mandeetage og egen modtagelse. Med årene er afdelingen vokset, og Psykiatrisk Center København på Bispebjerg har bredt sig til flere bygninger på området.

Nana Thieme er afdelingssygeplejerske i ældrepsykiatrien på Psykiatrisk Center København, og hun har arbejdet i



Bygning 13 husede før i tiden afdelinger på Psykiatrisk Center København. Nu skal bygningen rives ned, og murstenene genbruges i et skolebyggeri i Vanløse. Foto: Byggeriets Billedbank

bygningen, som før i tiden blev kaldt ”E-huset”, siden 1991. Hun fortæller.

”Det har altid været en bygning med masser af liv, en uhyre charme og meget tykke vægge. Der har været utallige ombygninger gennem årene, men på grund af bygningens robusthed har det ikke været så nemt at flytte en væg eller en dør, så indretningen har ikke været så fleksibel.”

Nye, moderne rammer for psykiatrien

De psykiatriske afdelinger, der tidligere havde hjemme i bygning 13, er i dag flyttet midlertidigt til Gentofte Hospital og til Rigshospitalet. I øjeblikket er en arkitektkonkurrence for Ny Psykiatri Bispebjerg i gang, og et vinderprojekt bliver kåret i februar 2016. Når byggeriet af det nye psykiatriske center står færdigt omkring 2022, vil psykiatrien igen få nye, moderne rammer på Bispebjerg.

Fakta om projektet

- Nyt Hospital og Ny Psykiatri Bispebjerg bliver bygget på Bispebjerg Hospitals område fra 2014 til 2025. Byggeriet samler Bispebjerg og Frederiksberg Hospitaler samt Psykiatrisk Center København.
- Byggeprojektet omfatter fem delprojekter: Parkeringshus, Laboratorie- og Logistikbygning, Akuthus, Ny Psykiatri og renovering af eksisterende bygninger.
- Parkeringshuset er det første byggeri, som står færdigt. Det åbnede d. 19. november 2015.
- Ny Psykiatri Bispebjerg
- Nyt Hospital og Ny Psykiatri Bispebjerg er finansieret med 2,95 mia. kr. af regeringens Kvalitetsfond og med 1,03 mia. kr. af Region Hovedstaden.
- Region Hovedstaden investerer de kommende år 15 mia. kr. i syv nye hospitalsbyggerier. Byggerierne skaber tidssvarende og funktionelle rammer for den bedste behandling med patienten i centrum.

Følg byggeriet på mobilen

Du kan få vigtige informationer om eksempelvis støj, trafik og parkering i forbindelse med byggeriet direkte på mobilen.

Send en SMS med teksten **NYTBISP til 1919.**

SMS-servicen er gratis, men det koster almindelig SMS-takst at tilmelde sig.

Få mere nyt om projektet på hjemmesiden: www.nythospitalbispebjerg.dk eller på facebook: www.facebook.com/Bispebjergprojektet





Vejledning

om private fællesveje

"Vejledning om private fællesveje". 124 sider inklusiv bilag
Vejledningen er resultatet af et ambitiøst projekt, som blev sat i værk af 8 lokaludvalg i København. Ideen opstod i Bispebjerg Lokaludvalg. Der har bl.a. været nedsat en styregruppe af folk med erfaring på området. Formand for Emdrup Grundejerforening Lennart Frandsen har været medlem af styregruppen

Hvad indeholder vejledningen?

Vejledningen indeholder beskrivelse af de formelle regler for de private fællesveje, der navnlig findes i privatvejsloven. Derudover indeholder vejledningen inspiration til dannelse af vejlaug samt vejledning om forskellige spørgsmål, som melder sig for allerede eksisterende vejlaug. Klimatilpasning på de private fællesveje er et varmt emne. Vejledningen beskæftiger sig også med dette spørgsmål, som bliver mere og mere aktuelt i de kommende år.

Et lokaludvalgsprojekt

Vejledningen er blevet til i samarbejde mellem Bispebjerg Lokaludvalg og 7 andre lokaludvalg i København. Den giver svar på spørgsmål om, hvad man skal og kan gøre som grundejer på en privat fællesvej – og hvad kommunen tager sig af. Herudover giver den inspiration til projekter, som grundejere kan sætte i gang. Vejledningen samler erfaringer fra lokale vejlaug og grundejerfællesskaber, der har kendskab til konkrete sager og udfordringer, som grundejere på private fællesveje kan stå overfor.

Vejledningen kan blandt andet give svar på spørgsmål om:

- forpligtelser for grundejere på private fællesveje
- opstart og fordel ved at have et vejlaug
- vedtægter, økonomi og tinglysning
- hvordan vejen skal vedligeholdes
- hvordan man kan lave ændringer på vejen
- trafik og parkering
- grønnere vej og klimatilpasning
- rekreative oplevelser og fællesskaber

I bogen er medtaget et antal ansøgningsvejledninger til Københavns Kommune, hvilket gerne skulle lette forløbet med at søge om tilladelser.

Det er håbet, at vejledningen for de enkelte private grundejere vil styrke interessen for at tage initiativer på de enkelte veje, og at der samlet vil ske en styrkelse af grundejernes forhold i relation til vores vejmyndighed: Københavns Kommune.

Vejledningen kan i øvrigt hentes på <http://ipaper.cms.dk/KoebenhavnsKommune/OKF/LokaludvalgVejledning/>.

AHe



Trafiksikkerhedsprojekt på Frederiksborgvej

I efteråret 2015 har man påbegyndt en længe ventet trafiksanering på Frederiksborgvej.

I løbet af oktober er der på Frederiksborgvej fra kommunegrænsen ved Søborg til Tuborgvej lavet opstrøbing til en rød midterbelægning, så der kun bliver én vejbane i hver retning.

Parkeringsarealerne mellem allé-træerne bliver bredere og trukket ud på vejbanen.

I begyndelsen af hvert hellefelt bliver der opsat skiltning med påbudt vejbane.

Den røde belægning (OB-belægning) midt på vejbanen bliver først udført til foråret på grund af temperaturforhold.

Den hidtidige brede tosporede vej har ofte givet anledning til høje hastigheder på strækningen fra Søborg Hovedgade frem til krydset ved Emdrup Torv.

Den kommende indsnævrede vejbane vil forhåbentligt vanskeliggøre farlige overhaling, og høj hastighed mindskes.



Invitation til borgermøde!

RYPARKEN IDRÆTSANLÆG

– ET KULTURELT MØDESTED?

Bispebjerg Lokaludvalg har i mange år haft fokus på, at der mangler mødesteder i Ryparken-Lundehus. Lokaludvalget vil undersøge, om Ryparken Idrætsanlæg også kunne bruges som aktivitetshus. Men for hvem og til hvad?

Kom til mødet med dine ideer og forslag. Det sker:

Tirsdag d. 1. december 2015 kl. 19-20.30

Ryparken Idrætsanlæg, Lyngbyvej 110

Bidrag med dine forslag til, hvordan et aktivitetshus ville kunne udvikles og bruges.

Lokaludvalget vil så samle forslagene ind, og arbejde videre på at udvikle et konkret forslag til politikerne i Københavns Borgerrepræsentation.

Spørgsmål?

Send en mail til Bispebjerg Lokaludvalg på adressen bispebjerglokaludvalg@okf.kk.dk



Borgerrepræsentationen behandler

Forslag om 3 nye gårdhaver i Nordvestkvarteret

Teknik- og Miljøudvalget på Københavns Rådhus har 9. november tiltrådt et byfornyelsesforslag om fælles gårdhaver i karréer på Ndr. Fasanvej, Glentevej og Musvågevej.

Teknik- og Miljøforvaltningen godkendte:

1) At byfornyelsesforslag om etablering af fælles gårdhave for Ndr. Fasanvej-karréen: Glentevej 2-4 og Nordre Fasanvej 212-216 sendes til afstemning og i offentlig høring i otte uger.

2) At byfornyelsesforslag om etablering af fælles gårdhave for Glentevej-karréen: Glentevej 6-20, Svanevej 25-35, Falkevej 1-11 og Nordre Fasanvej 237-241 sendes til afstemning og i offentlig høring i otte uger.

3) At byfornyelsesforslag om etablering af fælles gårdhave for Musvågevej-karréen: Ørnevej 46-52, Musvågevej 1-11, Frederiksundsvej 43 og 47 og Lærkevej 2-16 sendes til afstemning og i offentlig høring i otte uger.

Baggrund

De fælles gårdhaver etableres med udgangspunkt i Københavns Kommunes "Bæredygtig Byfornyelsesstrategi" fra oktober 2009 og Teknik- og Miljøudvalgets beslutning om opbakning til fælles gårdhaver fra april 2015.

Beboere og ejere fra ejendommene i de tre karréer har ansøgt om at få renoveret deres gårde. Forvaltningen vurderer, at de opfylder betingelserne i byfornyelsesloven for at komme i betragtning til en omlægning af gårdarealerne. Fælles for projekterne er, at etablering af fælles gårdhaver vil give attraktive opholds- og aktivitetsmuligheder for beboerne i karréerne. Gårdhaverne vil fremstå grønnere end i dag med mere græsareal og flere bede. De tre karréer i Nord-Vest: Ndr. Fasanvejkarréen, Glentevejkarréen og Musvågevejkarréen er alle beliggende indenfor området, hvor områdefornyelsen Fuglekvarteret foregår.

Parkering og nedrivning

Fremover vil der ikke være parkering eller biltrafik i to af de tre karréer. Det gælder karréerne Ndr. Fasanvej og Musvågevej.

I Glentevejkarréen bibeholdes 14 parkeringspladser, der tilhører nybyggeriet Glentevej 10-12. Det fremgår af byggetilladelsen, at de 14 parkeringspladser skal etableres. Parkeringspladserne er til benyttelse for beboerne i denne ejendom. Herudover nedlægges ni parkeringspladser i garager, der i dag anvendes til parkering. I Ndr. Fasanvejkarréen nedlægges fem garager med parkeringspladser, der i dag anvendes til opbevaring. Disse 14 private parkeringspladser vil ikke blive genetableret andetsteds, idet der ikke ved hovedejendommens opførelse var krav om parkeringspladser. Der udbetales erstatning for tab af lejeindtægt. De nedlagte parkeringspladser ligger alle udenfor parkeringszonerne. Bilister henvises efter projekternes gennemførelse til at parkere på de omkringliggende offentlige veje eller i parkeringsanlæg. På adressen Ndr. Fasanvej 239 nedrives et værkstedsbaghus. Ejeren har ikke haft bemærkninger til nedrivningen.

Beboerinddragelse

I forbindelse med udarbejdelse af projektforslagene har pågået en inddragelsesproces med beboere, erhvervsdrivende og ejere i de fire karréer. Dialogen med de berørte om deres fremtidige gårdhave startede i efteråret 2014 og har indeholdt gårdtræf, workshops, skitse møder og interviews.

Økonomi

Staten refunderer 50 % af udgifterne ved etablering af gårdhaverne. Hvis beslutningerne udmøntes, indpasses de i den kommunale byfornyelsesramme, der er afsat til byfornyelsesformål i 2015-2018 på Teknik- og Miljøudvalgets bevilling. Ejerne af de respektive karréer afholder selv fremtidige driftsudgifter til deres gårdhave.

Videre proces

Byfornyelsesforslagene er hermed sendt i otte ugers offentlig høring at regne fra 9. november.

Hvis der er opbakning til de fælles gårdhaver, vil Teknik- og Miljøudvalget og Borgerrepræsentationen i starten af 2016 blive forelagt indstilling om 2. behandling og godkendelse af anlægsbevilling til de tre gårdhaveprojekter.

De tre gårdhaver forventes færdiganlagt inden udgangen af 2016. Vil du vide mere om projekterne, så kontakt Områdeløftet. Se adressen på avisens side 20.

ANSGARKIRKEN

Det' for børn

Babysalmesang

Tirsdage kl. 12.00 & torsdage kl. 12.00
(juleferie: 22/12-11/1).

Sognemedhjælper Natasja Knudsen inviterer babyer og forældre indenfor til børnesange, salmer og bevægelse, hvor børnenes sanser stimuleres med instrumenter og leg med faldskærm.

Tumlekirke

Onsdage kl. 10.00-14.00

(juleferie: 23/12-4/1).

Tumlekirke i Ansgarkirken er et tilbud for forældre på barsel og deres børn samt for dagplejemødre. Her kan børn og voksne nyde nogle timer i hinandens selskab, og børn tumle med legeredskaber.



Musikalsk Legestue

For vuggestuebørn: Tirsdage kl. 15.30

For børnehøvebørn: Tirsdage kl. 16.15

(juleferie: 22/12-4/1).

Kom med, når musiklærer Natasja Knudsen inviterer børn og deres voksne med til børnesang, leg med faldskærm, musik på instrumenter, hulahopning og andet sjov.

Godnathistorier

Hver anden tirsdag kl. 17.00 i lige uger.

Præst Birgitte Knudsen og sognemedhjælper Natasja Knudsen byder på lidt gratis aftensmad og en god godnathistorie at gå hjem på.

Husk tilmelding til natasja@nudsens.dk



Ansgar børnegospel

Onsdage kl. 14.00-15.30

(juleferie: 23/12-4/1).

Børnegospel i Ansgarkirken er for børn i 1. kl. og opefter, som har lyst til at synge sange med lækre rytmer. Musiklærer og sognemedhjælper Natasja Knudsen leder koret i samarbejde med organist Amalie Kaad. Børnene hentes fra skolen og følges over i kirken til korsang.

Alle børneaktiviteter er gratis. Skriv en mail til natasja@nudsens.dk, eller ring på 42 37 86 38 for at tilmelde dig.

Fejr jul i Ansgarkirken

Første søndag i advent er lige om hjørnet, og julestemningen er begyndt at dale ned over vores bydel. Mange af os ræser rundt for at finde den perfekte julegave i den butik, der giver mest i rabat. Forventningerne er høje, og mobilen altid inden for rækkevidde, så børnenes kreationer og juleglæde kan dokumenteres og måles på omverdenens likes.

I Ansgarkirken er der dog ingen konkurrencer og præstationsræs. Dankortet skal ikke frem, for her er nærhed, opmærksomhed og

samvær omkring åndelige og hyggelige aktiviteter i fokus.

Julen handler i Ansgarkirken om fællesskab om forskellighed med plads til eftertænkning. Her mødes caffè-latte-drikkende hipstere, singler, studerende, ensomme og familier. Dem der har overskud, lægger en skærv i kirkebøssen, og pengene går bl.a. videre til julehjælp til trængte familier og enlige i sognet. Der kan søges julehjælp i kirken frem til den 3. december, og den 26. december inviterer kirken hele sognet til julefrokost (tilmelding til præst Birgitte Knudsen eller til

kirkekontoret).

Kom til en gudstjeneste i Ansgarkirken, og oplev julen som et lille pusterum, hvor du kan finde indre ro og et rum til at være nærværende. Læs her om kirkens mange andre tilbud.



Julegudstjenester

Søndag d. 29. nov. kl. 10.30

1. søndag i advent. Højmesse ved Hannah Svinth-Værgen. Kom og fejr julens komme. Efter gudstjenesten åbner juleværkstedet i cafeen.

Søndag d. 6. dec. kl. 10.30

2. søndag i advent. Højmesse ved Birgitte Knudsen. Kl. 14 optræder det vanvittigt underholdende show Betlehem City.

Søndag d. 13. dec. kl. 10.30

3. søndag i advent. Højmesse ved Birgitte Knudsen med Luciaoptog, gløgg, æbleskiver og uddeling af julehjælp.

Søndag d. 20. dec. kl. 10.30

4. søndag i advent. Børnegudstjeneste ved Hannah Svinth-Værgen og musiklærer Natasja Knudsen med julesange, dans om juletræet og en lille juleoverraskelse til børnene.

Torsdag d. 24. dec. kl. 11.00

Børnevenlig julegudstjeneste ved Birgitte Knudsen og musiklærer Natasja Knudsen.

Torsdag d. 24. dec. kl. 13.00

Julegudstjeneste ved Hannah Svinth-Værgen.

Torsdag d. 24. dec. kl. 15.00

Julegudstjeneste ved Birgitte Knudsen.

Fredag d. 25. dec. kl. 10.30

Juledag. Højmesse ved Hannah Svinth-Værgen.

Lørdag d. 26. dec. kl. 10.30

2. juledag. Musikhøjmesse ved Birgitte Knudsen med Niss Stricker på harpe og Amalie Kaad på orgel. Kl. 12 er der julefrokost for sognet. Tilmelding til præst Birgitte Knudsen.

Søndag d. 27. dec. kl. 10.30

Julesøndag. Musikhøjmesse ved Birgitte Knudsen og Lars Tjalve, hvor Ida Ben Hamadou vil spille Bachs 1. cello suite. Efter gudstjenesten er der møde i menighedsplejen, hvor der serveres brød, kaffe og kage.

Fredag d. 1. jan. kl. 14.00

Nytårgudstjeneste ved Vivi Andersen. Efter gudstjenesten er der bobler og kransekage.

Søndag d. 3. jan. kl. 10.30

Helligtrekongers søndag. Rytmisk gudstjeneste ved Birgitte Knudsen, hvor De hellige tre konger vil se forbi, uden at nogen opdager det, for at gemme små overraskelser i børnenes sko. Efter højmassen er der let frokostbuffet.

Musik

Café Larsen

Onsdag d. 2. dec. og d. 6. jan. kl. 15.00.

Musiker Thomas Høg og crooneren Peter Stangerup inviterer til fællessang for alle. Kom og syng med på de gode gamle slagere med en kop kaffe og lidt kage til.

Ansgarkirkens Rytmiske Kor

Torsdage kl. 19.

Kan du lide gospel, pop og musicals, og holder du af at synge sammen med andre? Så kig forbi kirken til en af korets øveaftner.

MUSIKGUDSTJENESTER

Højmesse med harpe

Lørdag d. 26. december kl. 10.30.

Med harpespiller Niss Stricker.

Højmesse med cello

Søndag d. 27. december kl. 10.30.

Ida B. Hamadou spiller Bachs 1. cello suite.



Betlehem City

KONCERT/SHOW (gratis adgang)

Betlehem City

Søndag d. 6. december kl. 14.00.

En skrupskør julemusical skrevet af Thomas Høg (Atlantis og Skammerens datter). Medvirkende: Søren Laubjerg, Ansgarkirkens Rytmiske Kor og Kenneth Lauritzens Showband.

Bachkoncert

Søndag d. 10. januar kl. 16.00.

Ida Riegels spiller Bach på både cello, fløjte og klaver.

Fra idé til virkelighed

**Er du interesseret i, hvordan du kan sparke gang i dit eget lokale projekt?
Har du en idé, der skal have hjælp til at blive til virkelighed?
Vil du gerne have inspiration til et nyt projekt, eller møde dem der fik støttekroner i 2015?**

Bispebjerg Bydelspulje og FUGLEFRØ puljen er klar til at uddele mere end 2 millioner kroner til lokale projekter i 2016! Så det er nu du har chancen for at få inspiration og vejledning til hvordan din idé kan blomstre.

Bispebjerg Lokaludvalg, Områdefornyelse Fuglekvarteret og BIBLIOTEKET inviterer til

PULJEaften

**Tirsdag d. 26. januar kl. 17.30-21,
på BIBLIOTEKET, Rentemestervej 76, 3.sal**



Her kan du:

- Høre hvordan du søger penge fra Bydelspuljen og FUGLEFRØ.
- Få sparring på din idé og hente inspiration fra andre projektmagere.
- Få viden om hvordan du kan sætte præg på dit lokalområde.
- Netværke med andre lokale ildsjæle.

Så tag din idé med eller kom med på en lytter. Alle er velkomne, uanset erfaring med at lave projekter.

Det er gratis at deltage!

Tilmelding til: lc@okf.kk.dk senest d. 18. januar 2016

**Vi serverer
lækker mad
helt gratis!**



**Bispebjerg
LOKALUDVALG**

**BIB
LIO
TEK
ET**

Bellahøj kirke flytter til Nordvest



Lis Lynge vil fra januar byde sognets beboere velkommen til denne bygning på Tomsgårdsvej, som ligger ved siden af Biblioteket på Rentemestervej.

"Lige nu er glæden stor i Bellahøj kirke over at det er lykkedes at leje så velegnede lokaler som vi har fundet på Tomsgårdsvej 19 st.tv." – siger Lis Lynge, menighedsrådsformand i Bellahøj-Utterslevs Sogns Menighedsråd.

Af Åse Thuehøj Eilsgaard-Rasmussen
Kordegn, Bellahøj-Utterslev Kirkekontor

Menighedsrådet har længe været på udkig efter egnede lokaler, der kan rumme kirkekontor og plads til præster og kirkens mange aktiviteter under den store til- og ombygning, som starter i begyndelsen af det nye år.

Lis Lynge fortsætter: "Vi er rigtig glade for, at vi har kunnet indgå lejeaftale på lige netop disse lokaler. Bellahøj kirke kommer herved midlertidigt til at ligge i den yderste del af det tidligere Utterslev sogn. Det giver os mulighed for at komme i kontakt med sognet på en ny måde. Det er ingen hemmelighed, at de negative stemmer, da Utterslev kirke blev solgt, netop gik på hvordan menighedsrådet ville holde kontakten til hele sognet".

Flyttedag 18. januar

Bellahøj kirke planlægger at flytte ind mandag den 18. januar 2016. Derefter inviterer vi alle til at se de dejlige store og lyse lokaler, hvor morgenandagter, aften gudstjenester, børnegudstjenester og lørdags gudstjenester kan foregå. Højmesser og kirkelige handlinger planlægger vi at holde i de nærliggende kirker i provstiet for en måned ad gangen. På den måde fordeler vi "belastningen" i nabokirkerne, så det ikke er én kirke, der ud over egne gudstjenester og kirkelige handlinger skal rumme Bellahøj kirkes kirkelige handlinger. Præsterne er ved at lægge sidste hånd på beskrivelsen af, hvorledes Bellahøj kirke kan poppe op i andre sogne. Følg med på kirkens hjemmeside: www.bellahøj-utterslevsogn.dk/

Baggrunden for at kirken flytter

Utterslev kirke lukkede i september 2013 bl.a. fordi der var for store omkostninger forbundet ved at have to kirkebygninger og dobbelt personale i et sogn med en lav medlemsprocent. Medlemsprocenten er stadig lav, men trods det er det lykkedes at få flere til at bruge kirken. Ved de populære lørdagsarrangementer, hvor man både får gudstjeneste, middag og underholdning med i samme pakke, er det efterhånden svært at få plads til alle. Man har også haft held med at få flere børnefamilier til at gøre brug af kirken, f.eks. ved spaghettigudstjenester. Den nuværende Bellahøj kirke er uhensigtsmæssig i forhold til at rumme flere aktiviteter samtidig.

Med midlerne fra salget af Utterslev Kirke er det muligt at fremtidssikre kirkebygningen med en stor fleksibel sal, moderne køkkenfaciliteter og brugervenlige adgangsforhold. Her bliver skabt nye rum for kreativitet og vækst, hvilket er afgørende for enlevende kirke.

Hjælp Menighedsplejen og giv andre en god jul

Bellahøj-Utterslev Sogns Menighedspleje yder ofte akut hjælp til køb af mad, og uddeler hvert år julehjælp til enlige med børn. Menighedsplejens midler er begrænsede, og ethvert bidrag til Menighedsplejen er velkomment. Det er muligt at overføre et beløb via konto nr. 2191 8982661545 eller via SWIP 20 30 20 64. Mærk gaven "menighedsplejen".

Kommende arrangementer i Bellahøj Kirke

Tirsdag d. 24. november 19.00. Sognemøde med orientering om byggeriet og genhusning af Bellahøj kirke.

Torsdag d. 26. november 19.00. Alsangsaften med adventstidens og julens sange.

Lørdag d. 28. november 13.00. Klimapilgrimsvandring i Bispebjerg-Brønshøj i anledning af klimatopmødet i Paris. Mødested: Grundtvigs Kirke. Vandringen slutter kl. 16.00 ved Bellahøj Kirke.



Lørdag d. 28. november 16.00. Juletræstænding, adventsmusik og gløgg, lørdagshøjmesse til 1. søndag i advent, lørdagsmiddag (50 kr.) og koncert med ensemblet Vindens Vej (gratis).

Søndag d. 6. december 16.00. Julekoncert med Belmontskoret (gratis).

Onsdag d. 9. december 17.00. Risengrøds gudstjeneste for børn og barnlige sjæle. Efter risengrøden fortæller skuespilleren Allan Hyde om TV2's julekalender 2015.

Fredag d. 11. december 12.00. Fredagscaféens juleafslutning med festlig julemiddag (50 kr.) og julehygge. Tilmelding senest tirsdag d. 8. december til kirketjenerne på tlf. 24 62 19 30.

Søndag d. 13. december 16.00. Lucia-gudstjeneste.

Torsdag d. 24. december 23.30. Julenatsgudstjeneste med reception, hvor vi ønsker hinanden glædelig jul.

Torsdag d. 31. december 16.00. Nytårsaftensgudstjeneste med reception, hvor vi ønsker hinanden godt nytår.

Fredag d. 8. januar 14.00. Sidste fredagscafé i de kendte rammer. Kom og vær med til at give input til indhold i fredagscaféen i de nye rammer på Tomsgårdsvej.

Fredag d. 8.- søndag d. 10. januar. Nytårsretræte på Sankt Birgitta Kloster i Maribo med vægt på stilhed, ro og fordybelse. Begrænset deltagertal, tilmelding til sognepræst Peter Møller Jensen på pmj@km.dk. Pris: 800 kr. inkl. transport og forplejning.

Onsdag d. 13. januar 17.00. Spaghettigudstjeneste. Det handler om at bruge sit talent. Spaghetti og kødsovs bag efter. Gratis for børn, voksne 20 kr.

Torsdag d. 14. januar 19.00. Filmften. "Wild" fra 2014 med Reese Witherspoon i hovedrollen.

Søndag d. 17. januar 10.30. Sidste Bellahøjmesse i kirken inden ombygningen og flytning til Tomsgårdsvej. Menighedsrådet byder på kirkefrokost (gratis).



Natteravnene

Det er Natteravnenes formål, at udvise omsorg og ansvarlighed, og som gode rollemodeller medvirke til større tryghed og at hjælpe børn og unge til øget livsglæde og integration.

Hvordan?

Natteravnene færdes altid i hold på tre, mænd og kvinder i blandede hold, der bærer Natteravnenes karakteristiske gule jakker.

Herved gør man sig meget synlig overfor børn og unge.

Dels for at få en fordomsfri snak med dem om de problemer, de selv ønsker at tale om - dels for at stimulere til forebyggende ansvarlighed, men uden at påtage sig hverken politimæssige- eller sociale opgaver.

Natteravnene optræder aldrig som lokalt vagtværn eller lignende.

Alle ansvarlige voksne med socialt overskud, der kan fremstå som gode rollemodeller er velkomne til at gøre en indsats som Natteravn, uanset alder, køn, uddannelse, religion, politik eller etnisk baggrund.

Økonomi

Natteravnenes landsdækkende arbejde finansieres gennem Fonden for Socialt Ansvar. Det er Fondens formål at yde støtte til aktiviteter, der kan fremme

socialt ansvar hos virksomheder, institutioner og privatpersoner.

Natteravnene på Bispebjerg

Der er en enkelt gruppe af natteavnene, som går i Bispebjerg Bydels Nordvestkvarter.

Her går blandt andre medlem af lokaludvalget og natteravn Tove Auda sammen med sine frivillige kollegaer i natteravnene tur i de karakteristiske gule jakker for at udvise vigtigheden af tryghed og social ansvarlighed.

"Og der mangler natteravnene her i lokalområdet", fortæller Tove Auda, som gerne hører fra lokale beboere, der vil hjælpe. "I forhold til at konfrontere pushere, så er det jo en politiopgave - det er klart. Vi skal ikke opklare kriminel adfærd, men vi kan være med til at skabe tryghed ved at være på gaden.

Vi hjælper jo i mange situationer bare ved at være til stede."

Vil du være med?

Hvis du har mod på at deltage i natteravnarbejdet i Nordvestkvarteret, så ring til Ane Henriksen (se kontaktinformationer nedenfor).

Hvis du vil stifte en ny gruppe af natteravnene et andet sted i bydelen eller gerne vil vide mere om Natteravnene, så kontakt natteravnenes sekretariat på tlf. 70 12 12 99 eller info@natteravnene.dk.

AHe



Prøvetur med Natteravnene på Bispebjerg

Vil du prøve en aften med Natteravnene på Bispebjerg? Du kan møde dine naboer, børn og unge, få motion og frisk luft. Ring til Ane Henriksen på tlf. 60 63 75 85 og aftal tid og sted.



Grundtvigs Kirke



KONCERTER

Orgelmesterkoncerter

Koncertserien præsenterer værker af de store mestre fra en ny vinkel med mulighed for større fordybelse. Hver koncert har et klart tema, og tankegangen bag udfoldes i det ledsagende program. Der er gratis adgang.

Adventus Domini – Herrens komme

Torsdag den 3. december kl. 19.30

Babett Hartmann spiller adventens orgelværker.



I Bachs fyrstelige fodspor

Torsdag den 7. januar kl. 19.30

Anne Kirstine Mathiesen spiller musik af Bach og hans samtidige, samt giver lytteren en indsigt i baroktiden.



Davidssalmer for orgel

Torsdag den 4. februar kl. 19.30

Mads Høck spiller musik inspireret af Davidssalmer fra Det Gamle Testamente. Værker af Bach, Reubke, Malling m.fl.



Det Danske Drengekors julekoncert

Søndag den 20. december kl. 20

Christmas Carols og danske julesange. Emil Ritter, dirigent - Mads Høck, orgel
Entré 80 kr.



Den Danske Basunkvartet

Torsdag den 21. januar kl. 19.30

5 århundreders musik med Danmarks absolut stærkeste basunspillere.
Gratis adgang

Sankt Annæs kyndelmissekoncert

Fredag den 5. februar kl. 19.30

Sangskolens tre elitekor: Københavns Drengkor, Sankt Annæ Pigekor og Sankt Annæ Gymnasiekor synger på vinterens vendingspunkt.
Entré 80 kr.

Onsdagskoncert

Onsdag den 24. februar kl. 17

I samarbejde med Wonderful Copenhagen spiller konservatoriestuderende på de sidste årgange koncert. Gratis adgang

MØDER OG ARRANGEMENTER

Adventsmøde

Tirsdag den 15. december kl. 14

Vi forbereder os til julen med adventssange og tekster om forventningsglæde.
Kaffebord a 20 kr. Gratis adgang

Forfatteraften

Tirsdag den 23. februar kl. 19.30

Anne Lise Marstrand-Jørgensen fortæller om sin nye bog "Dronningen af Saba og kong Salomon"
Gratis adgang

LITTERÆR STUDIEKREDS

Tre fredage kl. 15-17

I forårets litteraturkreds skal vi omkring tre store kunstværker fra den danske litteraturhistorie, hvor mennesket så småt er blevet moderne med alt, hvad det indebærer. Det moderne menneske, vi møder her, er fremmed for sig selv. Det er prispivet drifterne eller omstændighederne, og meningen er ikke længere givet.

Fredag den 29. januar

J. P. Jacobsen, "Fru Marie Grubbe"

Fredag den 26. februar

Marie Bregendahl, "En Dødsnat"

Fredag den 18. marts

Tove Ditlevsen, "Vilhelms værelse"

Deltagelse er gratis. Litteraturkredsen ledes af cand. mag. i filosofi og dansk Eirik Gjerstad. Henvendelse: Anna Kirstine Bergmann i kirkekontorets åbningstid, tlf. 3581 5442.



FOR BØRN

Krybbespil

Søndag den 6. december kl. 15 ved Inge Lise Løkkegaard

Når mørket sænker sig vil engle, vismænd, den store stjerne og den frugtsommelige Maria indtage scenen i Grundtvigs Kirke.

Se og hør Grundtvigs Kirkes børneteatergruppe "Stjerneteatret" opføre en stemningsfuld udgave af det traditionelle krybbespil, som er skrevet og instrueret af Karin Sjørup Østergaard.
Alle er velkomne.



Lucia

Søndag den 13. december kl. 15 ved Palle Kongsgaard

Børn fra TK's Ungdomsgård går Lucia optog ved en kort lysgudstjeneste.

Bagefter er der Lussebrød og saft/kaffe til børn og voksne.

Gratis adgang.



Fastelavnspige

Søndag den 7. februar kl. 14 ved Inge Lise Løkkegaard

Alle er velkomne til fastelavnspige – både spidermen, prinsesser, tigerdyr, feer og skorstensfejere! Efter en kort gudstjeneste i børnehøjde er der tøndeslagning for små og store børn.

Derefter er der fest i krypten med fastelavnspiller og saft/kaffe til alle.

Der er præmier til bedst udklædte. Det er gratis at være med.

Kravleklubben Severin

Onsdage året rundt kl 10-13 i Grundtvigs Kirkes krypt

Severin er en legestue for de 0-4-årige med deres fædre, mødre, bedsteforældre, dagplejemødre eller med mødregruppen.

Der er kaffe/the og en hel masse legetøj til rådighed. Der er tæpper på gulvene så man kan tumle trygt.

Man kan lytte til musik og boltre sig i kuglebadet. Man kan lune medbragt mad i mikroovnen og der er høje stole. Legestuen er et fællesskab for børnene, men også for voksne, der gerne vil hygge sig med en kop kaffe, snakke og udveksle erfaringer.

Nærmere hos Inge Lise Løkkegaard

Babysalmesang

Onsdage kl 9.30

Du behøver ikke at have en flot sangstemme for at gå til babysalmesang! Dit barn kender din stemme og er tryk ved den! Forældre og babyer synger, leger, vugger og danser til salmer og sange – en kombination der bidrager til børnenes musikalske, motoriske og sproglige udvikling. Undervisningen foregår i kirkerummet under ledelse af Majken Kirkegaard, der er uddannet i babysalmesang. Prisen for 10 undervisningstimer er 300 kr. Betaling – og dermed tilmelding skal ske på kirkekontoret.

Nærmere hos Inge Lise Løkkegaard

Mere om gudstjenester, jazzgudstjenester, kantate, sangeftermiddage og møder på www.grundtvigskirke.dk og på Facebook



Borgerservice flytter

Fra 1. oktober skal du til BIBLIOTEKET på Rentemestervej for at få borgerservicehjælp til bl.a. pas, NemID, kørekort og digital selvbetjening.

Den 1. oktober 2015 er Borgerservice Bispebjerg nemlig flyttet fra Lærkevej til BIBLIOTEKET Rentemestervej. For tiden ligger Borgerservice derfor i flytterod.

Det betyder dog, at du på BIBLIOTEKET Rentemestervej fremover vil kunne få hjælp af flere medarbejdere til flere borgerserviceopgaver end i dag, og at der fremover vil være lørdagsåbent i Borgerservice mellem 10-15.

Borgerservice tættere på

Flytningen er starten på Kultur- og Fritidsforvaltningens udvidede samarbejde mellem bibliotekerne og borgerservice, der vil bringe borgerservice tættere på københavnere.

Fra foråret 2016 kan du nemlig få borgerservice på alle biblioteker, enten fra en borgerservice-medarbejder i et bibliotek eller via skærmopkald til Københavns Kommunes Kontaktcenter.

Når borgerservice i foråret fordeler sig på alle 20 biblioteker, bliver det derfor lidt lettere at være københavnere.

Borgerservice kommer i Bispebjerg Bydel til at ligge på 1. sal i BIBLIOTEKET, Rentemestervej 76, 2400 København NV.

Åbningstiderne for Borgerservice er mandag til fredag 10-17, lørdag 10-15, søndag lukket.

Lige i denne tid bygges der gevaldigt meget om i Biblioteket, men det skal nok snart blive rigtigt fint igen.

AHe



Tryghedsnetværk

Bispebjerg Lokaludvalg er ved at arrangere et tryghedsnetværk. Vi vil gerne høre fra repræsentanter for boligforeninger eller interesserede enkeltpersoner.

Tryghedsnetværket har i samarbejde med sekretariatet for Sikker By i Økonomiforvaltningen i Københavns Kommune arrangeret en række møder i årets løb.

En kommende aktivitet bliver en tryghedsvandring i Nordvestkvarteret til foråret.

Kontakt Bispebjerg Lokaludvalg hvis du har spørgsmål om tryghed eller gerne vil deltage i netværksmøderne vedr. situationen.

Skriv til bispebjerglokaludvalg@okf.kk.dk eller kig forbi sekretariatet på BIBLIOTEKET, Rentemestervej 76, 2. sal.

Invitation til Borgermøde

om

Utterslev Mose

Tirsdag 14. december kl. 19-21 på BIBLIOTEKET

Helhedsplanen Hvad skal den indeholde?

Helhedsplanarbejdet løber fra januar 2016 til december 2018

Styregruppen fungerer i 2 år, og puljen fungerer i 2 år

Helhedsplanen skal være færdig ved udgangen af 2016

Opgaver

- Inden udgangen af 2016 skal udarbejdes en helhedsplan som - med udgangspunkt i de 3 skitserede temaer fra idéoplægget (se avisens bagside) – udpeger en række indsatser og potentielle samarbejdspartnere, som vil kunne løfte målene. Planen skal indeholde succeskriterier og en tids- og investeringsplan.
- Planen skal indholde overvejelser om sørestaurering og tilførsel af rent vand
- Der skal iværksættes et årligt åbent seminar for at informere og inspirere foreninger, organisationer og borgergrupper til at søge puljen
- Der skal sikres løbende dialog og information om helhedsplanen
- Der skal iværksættes opsøgende arbejde ift. forskning og udviklingsinstitutioner, som menes at kunne bidrage til at løfte opgaverne
- Der skal iværksættes opsøgende arbejde ift. lokale organisationer, foreninger, skoler, bosteder og netværk, som menes at kunne bidrage til at løfte opgaverne
- Der skal iværksættes et seminar rettet mod borgerrepræsentationen primo 2017 for at synliggøre projektets resultater og yderligere ønsker
- Styregruppen skal forestå håndtering af puljen med opreklaring, vurdering, uddeling, og evaluering

Bispebjerg Lokaludvalgs



Frivilligpris

Igen i år inviterer Bispebjerg Lokaludvalg til uddeling af en frivilligpris. Formålet med frivilligprisen er at hylde en forening eller enkeltperson, som udfører en særligt påskønnelsesværdig frivillig indsats, og som dermed kan anspore andre til at gøre en frivillig indsats i Bydelen.

Prisen er på 10 000 kr.

Hvem kan man komme i betragtning som prismodtager?

Den pågældende person eller forening skal have

- Ydet en fremragende frivillig indsats i bydelen
- Have været med til at fremme og synliggøre aktiviteter
- Have taget initiativer og virket som igangsætter og inspirator på det frivillige område

Hvem kan indstilles til prisen?

Til prisen kan indstilles

- Organisationer, foreninger og netværk i Bispebjerg, der anvender frivillige i arbejdet
- Enkeltpersoner
- Lokaludvalgsmedlemmer og suppleanter kan ikke indstilles
- Man kan ikke indstille sig selv

Sådan laver du en indstilling

- Indstillingen skal motiveres og begrundes.
- Indstillingen kan indeholde en beskrivelse af arbejdets formål, aktiviteter, brugen af frivillige og deres indsats og de opnåede virkninger for målgruppen
- Der kan evt. vedlægges udtalelser fra brugere

Indstillingen sendes til lokaludvalgssekretær

Lars Christensen på lc@okf.kk.dk senest d. 15. januar 2015

Prisen uddeles på et puljeinspirationsmøde tirsdag den 26. januar 2016 kl. 17.30 til kl. 20.30 i BIBLIOTEKET



Sidste års prismodtagere var Erling Jacobsen (tv) fra IT-Værkstedet og Troells Melgaard (th) fra Utterslev Moses Naturplejlaug

2013-2018

NYT FRA OMRÅDEFORNYELSE FUGLEKVARTERET

Juletræet vil
igen i år lyse op i
Glenteparken!

HVEM ER VI?



Områdefornyelse Fuglekvarteret er et samarbejde mellem kvarterets lokale kræfter og Københavns Kommune. Sammen har vi udarbejdet en kvarterplan som Områdefornyelsen arbejder efter. Områdefornyelsen er støttet af Udlændinge-, Integrations- og Boligministeriet og løber fra 2013 til 2018.

Formålet med Områdefornyelsen er at gøre kvarteret mere attraktivt at leve, arbejde og opholde sig i. Det vil ske gennem en lang række sociale, kulturelle og fysiske projekter.

DU KAN VÆRE MED

...til at gøre Fuglekvarteret til et endnu bedre, sjovere og flottere sted at bo.

Du har mulighed for at være med i adskillige arbejdsgrupper eller deltage som frivillig til arrangementer og mindre projekter.

Glentevej 70B - 2400 København NV - Telefon: 21 46 50 88 - email: fuglekvarteret@tmf.kk.dk

Udlændinge-,
Integrations- og
Boligministeriet

VINTERBYEN

I de mørke måneder foregår der en perlerække af vinteraktiviteter i Fuglekvarteret.

Ideen er at undersøge hvilke aktiviteter der kan fungere udendørs i de mørke vintermåneder. De tre aktiviteter i Fuglekvarteret vil ligge på en rute mod Frederiksberg, hvor også Områdefornyelse Nordre Fasanvej Kvarteret etablerer vinterbyrum.

Projekterne hedder "Vinterbyen", og det er tegnestuen Platant, der i mange år har arbejdet med at aktivere de tomme vinterbyrum, der står for konceptet og udførelsen.

Projekterne er "Vinterbyhave" på Hulgårds Plads, "Vinterlegeplads" på Vibevej i Al Huda Skolens skolegård og "Vinterhverdagsby" i Glenteparken. "Vinterbyhaven" er en konkurrence om forslag til hvordan de mange byhaver i København bedst muligt kan fortsætte som gode samlingspunkter for borgere igennem vinterhalvåret og selve konkurrencen er støttet af Sharing Copenhagen. "Vinterlegepladsen" er et samarbejde med Al-Huda Skolen omkring lys i den vintermørke skolegård, og "Vinterhverdagsby" drejer sig om ventepauser i hverdagen, for det kan være koldt og kedeligt at vente om vinteren.

"Vinterbyen" projekterne i Fuglekvarteret vil være færdige i januar og være aktive indtil slutningen af marts 2016.

Områdefornyelse Fuglekvarteret inviterer i januar 2016 til fernisering på projekterne.

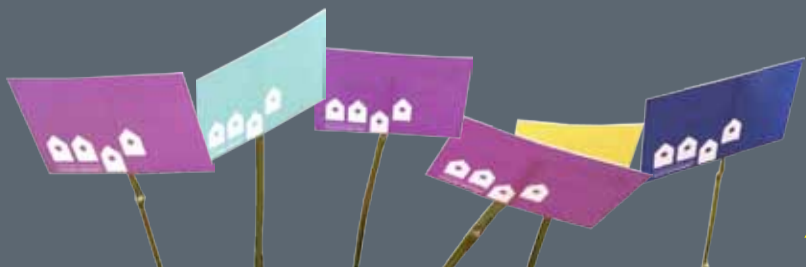


STÆREVEJSOMRÅDET

Områdefornyelsen arbejder intenst med at lave en plan for udviklingen af Stærevejsområdet. Vi har udarbejdet forskellige undersøgelser og indsamlet lokale input, der er blevet samlet i et program for omdannelse af Stærevejsområdet. Programmet dannede i oktober grundlag for en invitation til deltagelse i udviklingen af området, hvor 16 rådgiverhold bød ind på opgaven. Vi er nu i gang med at udvælge tre rådgiverhold som frem til februar 2016 skal lave hver deres bud på en plan for området.

Forslagene bliver præsenteret i februar, hvorefter kommentarer og evalueringer indarbejdes i en Helhedsplan som skal ligge færdig i foråret 2016.

De enkelte elementer i Helhedsplanen skal realiseres efterhånden som der findes penge til det. De første projekter forventes at blive påbegyndt i 2017-18.



www.facebook.com/
Omradefornyelsefuglekvarteret





FUGLELØBET

D. 1. oktober satte Områdefornyelse Fuglekvarteret, med støtte fra Tryk Fonden og Bispebjerg Lokaludvalg, fokus på cykelglæde og cykelfærdigheder i Fuglekvarteret.

Vibevej blev spærret for biler, og børn fra kvarterets skoler kørte om kap i "Fugleløbet" på Vibevej. Om formiddagen deltog 170 børn fra Grøndalsvænge skole, Al Huda Skolen, Al Hilal Skolen og Svanevejens Privatskole i et kapløb, hvor kvarterets hurtigste klasser blev fundet. Om eftermiddagen var arrangementet åbent for alle kvarterets cykelglade børn og voksne. Der var et cykelværksted, lodtrækning om præmier, koncert med Mund de Carlo, hoppeborg, lege og børnecykler fra Cirkus Panik, og børnene konkurrerede om hvem der kunne sætte tidsrekord på cykelbanen.

Ca. 300 børn og voksne deltog i aktiviteterne om eftermiddagen, og var med til at omdanne Vibevej til et cykel strøg fuld af liv og aktiviteter for en dag.



KUNSTRUTE PÅ NDR. FASANVEJ

I november blev kunstprogrammet *Omveje* skudt i gang på Nordre Fasanvej. Billedkunstner Gudrun Hasle står bag det første ud af 15 kunstprojekter med værket 'Jeg fortalte mig selv historier', der peger på hvordan en omvej både kan være en fysisk og en psykologisk handling.

Kunstneren Gudrun Hasle er vokset op i kvarteret og hendes barndoms- og teenageerindringer rummer for eksempel mindet om at cykle over et kryds uden at få lov, om lugten fra Novo Nordisk's industriproduktion og om at være en usikker og sårbar teenager, der rastløst går omveje i kvarteret for at finde på historier om sig selv.

Gudrun Hasle er ordblind. En svaghed, der i dag er hendes styrke som kunstner.

Omveje er et langsigtet kunstprogram til Nordre Fasanvej, der frem til 2017 byder på cirka 15 forskellige kunstprojekter af danske og internationale kunstnere på strækningen mellem Frederikssundsvej og Borups Allé på Frederiksberg.

Omveje er et samarbejde mellem Områdefornyelse Fuglekvarteret, og Områdefornyelse Nordre Fasanvej Kvarteret, Frederiksberg Kommune.

"Somewhere - bureau for kunst og offentlige rum" har udviklet *Omveje* og står for produktionen og formidlingen af kunstprogrammet.

Se mere på Somewheres Facebook side, og følg med i gadebilledet!



KICK-OFF AF OPDRIFT

D. 3. november inviterede Opdrift til kick-off af den sociale og økonomiske vækstzone!

Der var en masse inspiration fra innovative partnerskaber, og oplæg om de visioner lokale aktører har for Fuglekvarteret.

Opdrift er en del af Områdefornyelsens indsats "Socialøkonomisk vækstzone", og Opdrift har mange muligheder og tilbud til virksomheder med socialt fokus.

Der blev skabt flere gode netværk henover morgenbordet, og der kommer til at ske en masse på den socialøkonomiske scene i Fuglekvarteret.

Følg med i projektet på Opdrifts Facebook-side eller kom forbi Områdefornyelse Fuglekvarterets sekretariat og få en snak med Iben.

Ibens mail er EK2H@tmf.kk.dk



Strategiplan Bispebjerg

Forskellige aktører bidrager hver især med de planer, der skal medføre investeringer i Nordvestkvarteret for over en mia. kr. Den ene af aktørerne er boligorganisationernes Strategiplan Bispebjerg

Af Alex Heick

Formand for Bispebjerg Lokaludvalg

Strategiplan Bispebjerg er finansieret af FSB, AKB, AAB og Københavns Kommune.

Den er udarbejdet i første halvdel af 2015 af Tegnstuen Vandkunsten og Schul Landskabsarkitekter.

Strategiplan Bispebjerg omfatter boligområdet omkring Bispebjerg Kirkegård og selve kirkegården.

Planen har et helhedsperspektiv på boligområderne på tværs af matrikelskel, og vedrører mulige investeringer (kommunale, HOFOR og Landsbyggefonden) på over 1. mia. kr.

Hvordan?

Strategiplanen anviser, hvordan investeringerne i området kan sammentænkes i strategiske greb, der tydeliggør de lokale attraktioner, som fx kirkegården, den særlige arkitektur i området, dansekapellet og synliggør områdets store kulturhistoriske og rekreative potentialer.

Boligområdet omkring Bispebjerg Kirkegård er planlagt og bygget som et samlet boligområde i 1920'erne og '30'erne.

Boligkarréerne består overvejende af små boliger, og de brede veje mellem karreerne fremstår forladte, utrygge og triste med ensartede kantzoner.

To af Københavns Særligt Udsatte Boligafdelinger ligger i området, og flere af de andre boligafdelinger kandiderer til at komme på listen.

Konkrete anbefalinger i Strategiplan Bispebjerg

- Der etableres nye åbninger og adgange til Bispebjerg kirkegård mod Skoleholdervej og Frederiksborgvej.
- Forbindelserne i området styrkes, nyt lyskryds på Tomsgårdsvej og ombygning af vejtracé til 'Boulevard'.
- Skoleholdervej omdannes til rekreativ forbindelse - Københavns længste bænk etableres langs muren ind til kirkegården.
- Grønningen og Degnestavnen omdannes til nye trygge mødesteder, der samtidig kan håndtere skybrudssikring.
- Smedetoften udvikles som mangfoldigt og trygt byrum med fortætning, herunder evt. beboerhus i sammenhæng med klubben.
- Kommunen udvikler parallelt Frederiksborgvej som detailhandels-gade, gaden begrønnes og ombygges (erhvervsstrategi) og midlertidige forsøg etableres i samarbejde med de almene boligafdelinger.
- De lokale boligafdelinger indtænker LAR helhedsplaner og udvikling af området, og intensiverer arbejdet med fortætning for at styrke lokale fællesskaber og kvalitet i det nære boligmiljø.
- Hovmestervej udvikles til en ny blå forbindelsesrute i bydelen, og omdannelse af kilerne ved Gravervænget igangsættes.



Geografiske afgrænsning af området omfattet af Strategiplan Bispebjerg

Den kommunale pendant til boligorganisationernes strategiplan er den fremtidige områdefornyelse Rentemestervej

Områdefornyelsen Rentemestervej

Områdefornyelse Rentemestervej har fået tilsagn om 16 mio. kr. fra Udlændinge-, Integrations- og Boligministeriet.

Der er efterfølgende søgt om kommunal medfinansiering af områdefornyelsen, og Teknik- og Miljøudvalget bevilgede 5. oktober

2015 24 mio. kr. til opstart af Områdefornyelse Rentemestervej.

Første skridt i områdefornyelsen er at udarbejde en samlet kvarterplan for områdefornyelserne. Kvarterplanen sætter rammerne for områdefornyelsen, og bliver til i en intensiv omverdensinddragelse, hvor både beboere, erhvervsdrivende, brugere og andre aktører fra området vil blive inddraget. Målet er, at kvarterplanen afspejler de ønsker, som lokalområdet har for udvikling af kvarteret.

Herefter vil der blive nedsat en styregruppe bestående af beboere, repræsentanter for erhvervsliv, kultur, de 'lokale' kommunale aktører (fx skoleledere, lokaludvalg) m.fl.

Efter vedtagelse af kvarterplanen i Borgerrepræsentationen i sidste halvdel af 2016, vil et sekretariat blive etableret, som fysisk vil være i området under hele områdefornyelsens levetid.

Foreløbige mål for områdefornyelsen

- Styrkede fysiske rammer om et godt hverdagsliv og social sammenhængskraft
- Bedre fysisk sammenhæng og forbindelser i og ud af området
- Øge erhverv og uddannelse samt flere studerende og iværksættere
- Flere grønne arealer og øget brug af disse
- Øget tryk i gader og byrum
- Reduceret energiforbrug og skybrudssikring



Områdefornyelsens geografiske udstrækning

Om området

Rentemestervej-kvarteret ligger i et af de udsatte byområder i København, som blev udpeget i forbindelse med Københavns Kommunes "Politik for udsatte byområder" (2011).

Rentemestervej-kvarteret er fysisk nedslidt og præget af trafikstøj. Området er delt i to forskellige boligområder, et alment boligområde i nord og et gammelt industriområde i syd.

Der bor 15.749 borgere indenfor områdefornyelsens afgrænsning.

Socioøkonomisk er kvarteret kendetegnet ved, at der er en stor andel af beboerne, som er udenfor arbejdsmarkedet, har lav indkomst og/eller uden uddannelse. Samtidig har 25 pct. af beboerne i området vedvarende eller forbigående sindslidelser, blandt andet fordi der er mange bosteder for målgruppen i området.

Lokaludvalgets anbefaling

I det daglige politiske arbejde er det ofte for almindelige borgere svært at få gennemført iøvrigt selvindlysende ting.

Det skyldes både afstanden til Rådhuset, økonomiske prioriteringsproblemer og lignende formelt uantastelige procedurer, som hører sig til i en kæmpe stor kommune som København.

Processer som strategiplanen og områdefornyelsen rummer til gengæld meget store muligheder for at forandre ting i dit lokalområde.

Lokaludvalget vil derfor varmt anbefale interesse-rede borgere at deltage i arbejdet med at udvikle alle disse mange, mane projekter.

De vil med sikkerhed få stor betydning for dit lokalområde, - så hold øje med invitationerne til borgerinddragelse herom først i det nye år.

Også du er velkommen til at bidrage.



Kampsportens Hus På Skodagrunden?

Af Alex Heick

Formand for Bispebjerg Lokaludvalg

Forslaget om at der eventuelt skulle etableres et Kampsportens Hus stammer fra Nørrebro Lokaludvalgs bydelsplan, og vi har egentlig ikke i Bispebjerg Lokaludvalg været involveret i den idémæssige tilblivelse. Men det kneb for initiativgruppen bag Kampsportens Hus med at finde et egnet sted på Nørrebro, og de anmodede derfor for et års tid siden Bispebjerg Lokaludvalg om foretræde, hvor de spurgte, om vi kunne hjælpe. Her blev en eventuel placering på den såkaldte Skodagrund nævnt.

Forinden var gået en møjsommelig proces for at placere huset et sted på Nørrebro, men det var ikke lykkedes. Man havde overvejet Nørre Campus, under Bispeengbuen, Mimersparken, Raghildsgade, Sigurdsgade og Rovinggade.

Når Bispebjerg Lokaludvalg dengang foreslog Skodagrunden som teoretisk mulighed, var det fordi, at hvis projektet skal være levedygtigt og fondsfinansieres, kan man ikke putte det væk i en baggård, - så skal det kunne ses, præsentere sig og se flot ud.

Borgergruppen mente dog, at der nok ikke var plads nok, og så hørte vi ikke mere til projektet det næste års tid.

Hvad er Kampsportens hus?

Dyrkelse af kampsport er populært. Det handler eksempelvis om taekwondo, karate, judo, brydning, boksning og capoeira. På Nørrebro står disse sportsgrene særligt stærkt, og over halvdelen af unge, der her er medlem af en sportsklub, er medlem af en kampsportsklub. Hvis et kampsportens Hus skal have mulighed for at rumme en række forskellige sportsgrene, skal det være på ca. 3000 m². Prisen herfor skønnes at ligge på 75-100 mio. kr.

Hvad skete i august?

En eventuel placering på Skodagrunden var sat på dagsordenen på mødet i Bispebjerg Lokaludvalg 27. august på anmodning fra Kultur- og Fritidsudvalget på Rådhuset.

I mellemtiden havde Kultur- og Fritidsudvalget dog allerede på deres møde 15. august truffet beslutning om, at Kampsportens Hus skulle placeres i Raghildsgade.

Da vi behandlede sagen 27. august var det derfor på den baggrund, at man allerede på Rådhuset havde besluttet noget andet.

Men projektforslag med et budget på knap 100 mio. kr. fortjener dog altid seriøs overvejelse, selvom man forventer, at det kun er varm luft. Lokaludvalgets beslutning blev, at hvis man på rådhuset eventuelt skulle vælge at beslutte sig om igen, ville vi se positivt på muligheden for en placering på Skodagrunden.

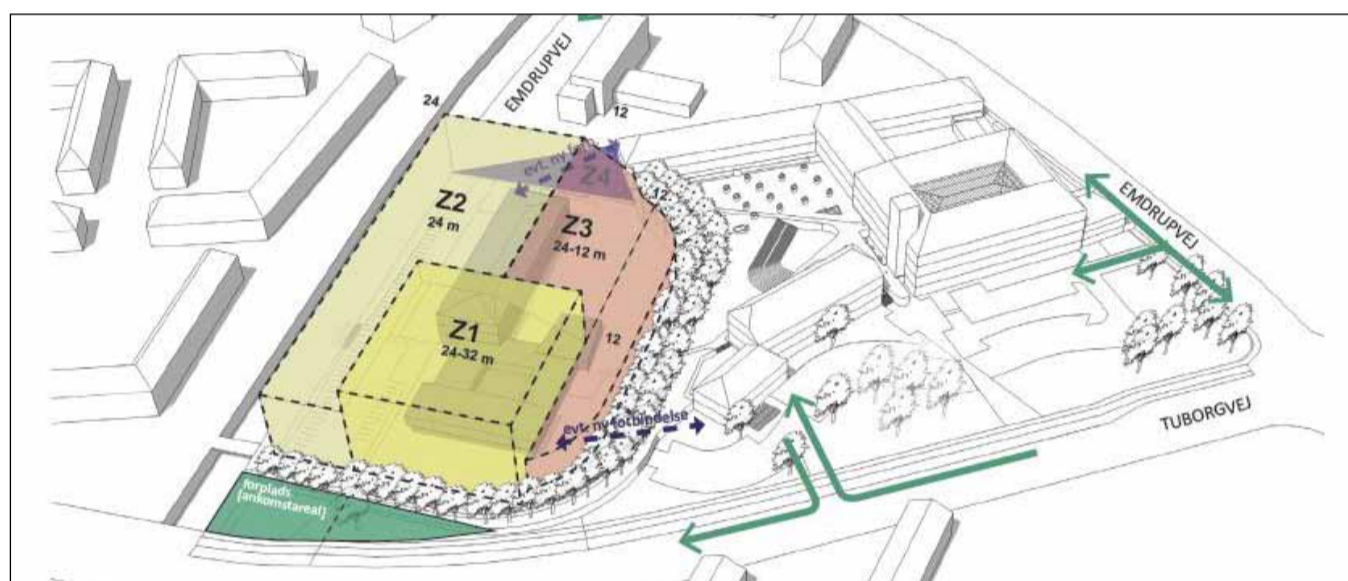
Selvom graffitivæg og loppetorv kan have en vis rodet charme, er det grundlæggende en dårlig udnyttelse af en så central plads.

En påfølgende afstemning i lokaludvalget herom var ikke enstemmig, - men næsten. Lokaludvalget havde dog enkelte reservationer.

Et fremtidigt Kampsportens Hus må ikke lukke sig om sig selv, men skal give lokalområdet noget tilbage. Det skal være åbent, og alle skal kunne gå ind og se hvad der foregår. Det kunne eksempelvis ske ved at der etableres en café i stueetagen med åben adgang til huset. Desuden skal der etableres en mindre pladssdannelse foran huset med mulighed for ophold af en slags, som i form skal spille sammen med den kommende reovering af resten af Nørrebro Stationsområde.

Vi skrev derfor et brev herom til overborgmester Frank Jensen, til borgmester Morten Kabell og til Kulturudvalgets medlemmer.

Senere på ugen modtog vi overraskende besked om, at man på Rådhuset havde besluttet sig om, og nu ville placere Kampsportens Hus på den såkaldte Skodagrund. Her ligger sagen så nu. Der er i budget 2016 afsat 4.1 mio kr til lokalplanarbejde og forprojektering. Projektet påregnes at være færdigbygget ca. 2019. Samlet pris forventelig 90-100 mio. kr.



Skitse over det område, hvor Aarhus Universitet vil bygge

Technology velkommen: "Vores forskere og studerende ser frem til et styrket campusmiljø, hvor vi blandt andet har udsigt til at få adgang til nye og moderne undervisningsfaciliteter.

Det er en glæde, at Aarhus Universitet samler, støtter og styrker sin tilstedeværelse i Emdrup," siger Claus Holm, konstitueret institutleder på Institut for Uddannelse og Pædagogik (DPU).

Nye uddannelser på vej

Når bygningen står klar i 2021 vil ca. 400 forskere og ph.d.- og specialestuderende flytte deres dagligdag fra Risø ved Roskilde til Emdrup.

Samtidig arbejder Aarhus Universitet i øjeblikket på at få etableret nye kandidat- og masteruddannelser inden for miljøvidenskab og biologi, som får base i Emdrup.

"Der er behov for uddannelser inden for miljøvidenskab ved Aarhus Universitet, og det er vores håb, at vi med disse nye uddannelser kan øge samarbejdet med universiteterne i hovedstadsområdet.

Uddannelserne vil desuden udbrede og styrke vores forskningsbaserede myndighedsbetjening", siger institutleder Carsten Suhr Jacobsen fra Institut for Miljøvidenskab på Aarhus Universitet.

Københavns Kommune byder velkommen

Københavns Kommune glæder sig over, at Aarhus Universitet styrker tilstedeværelsen i Emdrup:

"Det er altid en fornøjelse, når vi kan tiltrække forsknings- og uddannelsesinstitutioner til København. Jeg er spændt på, hvad arkitektkonkurrencen kan føre med sig af gode bud på, hvordan man kombinerer campusliv og byliv i samhørighed til gavn for alle i området.

Med en placering klos op ad en station er det oplagt at benytte sig af den grønne transport, og på den måde får universitetet også meget mere for pengene end døde parkeringspladser, siger teknik- og miljøborgmester i Københavns Kommune, Morten Kabell (EL).

Glimrende trafikal placering

Den nye bygning kommer til at ligge ud mod Emdrup Station, og skal indeholde laboratoriefaciliteter, kontorer, undervisnings- og mødelokaler og fælles studie og mødefaciliteter for hele Campus Emdrup. Det vil sige både for Danmarks Pædagogiske Universitet og for den nye biologiske videnskabsbygning.

Det er nemlig hensigten at udnytte synergierne på tværs af hele Campus Emdrup,- eksempelvis ved at have fælles mødelokaler og samle de administrative aktiviteter.

De grønne områder på campus (d.v.s. universitetsområdet) bevares, og vil også fremover være et væsentligt element i Emdrup, - ligesom det er det i Campus Aarhus.

Et forslag til lokalplan vil komme i høring i løbet af 2016. Det påregnes, at byggeriet bliver påbegyndt i 2018, og at det vil stå færdigt i 2021.

AHe

Sorggruppe

Af Lene Tetzlaff
Emdrup Kirke



Et tilbud til dig, som har mistet

At miste et menneske, der har stået én nær i kortere eller længere tid, er tungt og smerteligt.

For mange er det en hjælp at mødes med andre, som står i en lignende situation, og tale om tabet og sorgen. Sorgen skal gennemleves på en god måde, for at man igen kan finde frem til glæden ved livet. I sorggruppen er der plads til at tale om sorgen og andre svære følelser, som kan være forbundet med tabet af en ven eller et familiemedlem. Og der er hjælp og støtte til at arbejde med sorgen og udvikle sig derfra.

Gruppen bliver ledet af psykoterapeut Lene Tetzlaff, som også er kirkens kordegn, og sygeplejerske Birgitte Nissen. Gruppen kan have op til 5 deltagere, og der er løbende opstart af nye deltagere.

Sorggruppen mødes hver anden tirsdag kl. 16.15 i Emdrup Kirkes lokaler.

Hvem kan deltage?

Sorggruppen er et tilbud til efterladte, som har mistet én der har stået dem nær.

Forsamtale?

I forsamtalen vil vi sammen tale om dit tab, hvordan du har været knyttet til afdøde og din nuværende situation. Vi vil også informere dig om, hvordan vi arbejder med sorgen i gruppen.

Vil du vide mere?

Har du lyst til at høre mere og/eller komme til en forsamtale så ring til Lene Tetzlaff, tlf. 39675618 i kontorets åbningstid.

Aarhus Universitet

flytter aktiviteter fra Roskilde til Emdrup

Campus Emdrup udvider med nyt byggeri som skal huse forsknings- og uddannelsesaktiviteter inden for biologi og miljøvidenskab fra 2021

Københavns Kommune har iværksat udarbejdelsen af en lokalplan som muliggør et nyt byggeri på 13.000 m² på den nuværende Campus Emdrup, hvor blandt andet Aarhus Universitets Institut for Uddannelse og Pædagogik (DPU) holder til.

Når byggeriet står færdigt, vil universitetets aktiviteter i Roskilde, som omfatter Institut for Miljøvidenskab, en del af Institut for Bioscience og DCE – Nationalt Center for Miljø og Energi, blive flyttet hertil.

Styrket campusmiljø i Emdrup

Niels Chr. Nielsen, dekan for Science and Technology, Aarhus Universitet, glæder sig over, at planerne om at flytte aktiviteterne fra Roskilde til Emdrup nu konkretiseres:

"Ved at samle vores aktiviteter tættere på København ser vi frem til øgede muligheder for samspil med Københavns Universitet og Danmarks Tekniske Universitet om forskning og uddannelse.

Samtidig bliver det en styrke for både forskere og studerende, at vi samler aktiviteterne med Aarhus Universitets øvrige aktiviteter i det aktive og dynamiske campusmiljø i Emdrup", udtaler dekan Niels Chr. Nielsen. "Et nyt byggeri i Emdrup giver forskerne adgang til moderne forskningsfaciliteter og dermed optimale forhold for forskningen og myndighedsbetjeningen og for at understøtte uddannelserne inden for miljøområdet.

Emdrup er for Aarhus Universitet en bedre investering end at gennemføre en nødvendig og dyr renovering af vores faciliteter i Roskilde".

Det pædagogiske universitet byder velkommen

Aarhus Universitets Institut for Uddannelse og Pædagogik (DPU) ser frem til at byde de kommende bofæller fra fakultetet Science and



Fårehold i Utterslev Mose

Inspirationsmøde

... blandt andet om puljemidler

Bispebjerg og Brønshøj Husum Lokaludvalg har længe arbejdet for en helhedsorienteret indsats for Utterslev Mose. Nu har borgerrepræsentationen afsat midler til helhedsplanarbejdet over de kommende to år.

Projektet skydes i gang med en inspirationsaften tirsdag 14. december kl. 19-21 i BIBLIOTEKET, hvor alle med interesse for en endnu bedre Utterslev Mose er velkomne (se også omtalen på forsiden og opslaget om dette møde på side 19 i avisen).



Foto af Emilie Lønholm

Puljemidlerne

Et af mødets formål er at drøfte vilkår og rammer for de til helhedsplanarbejde knyttede puljemidler. Der er nemlig afsat 500.000 kr. til borgerprojekter og udviklingsprojekter vedrørende Utterslev Mose i 2016 og tilsvarende i 2017.

Der vil være ansøgningsfrister i hhv. starten og midt af året.

De præcise vilkår for ansøgning om puljemidler er endnu ikke udarbejdet, men det vil ske snarest efter mødet 14. december. Info om kriterier og ansøgningsfrister vil blive lagt på de to lokaludvalgs hjemmesider, når de foreligger.

Det er dog helt sikkert, at puljemidlerne især vil blive tildelt til ansøgninger, der vedrører helhedsplanens tre indsatsområder.

Disse tre områder er beskrevet i faktaboksene til højre for denne spalte.

AHe



Leslåning i Utterslev Mose

1) Utterslev Mose for hele byen

Nærhed til grønne områder har afgørende betydning for borgernes livskvalitet, sundhed og almene velbefindende.

Der kommer flere og flere mennesker til København, og det lægger pres på de grønne områder.

Men mange kender slet ikke Utterslev Mose, selv om de bor bare 5 minutter derfra!

Vi skal gøre Utterslev Mose mere kendt og benyttet.

Det kan eksemplificeres ved vejvisningsskilte, ved nye stiforbindelser eller ved at orientere om unikke tilbud, som Utterslev Mose tilbyder.

2) Sammen om Naturparken

En større biodiversitet i naturen er et vigtigt mål.

At tænke naturområdet som en større sammenhængende helhed giver god mening på flere måder ikke mindst i forhold til fællesskaber omkring udvikling af mosens naturværdier og rekreative faciliteter, herunder sport.

Det at bo i en "naturpark" kan have en positiv signalværdi, og samtidigt kan borgerne bidrage til den biologiske mangfoldighed gennem indsatser på egen matrikel i grundejerforening og ved at skabe lokale faunapassager fra boligområdet til mosen.

Borgere, skoler og interesseorganisationer kan således spille en større rolle i at naturovervågningen, plejen og formidlingen.

3) Naturen som social løftestang

Naturen kan noget særligt for borgere, der befinder sig i en socialt udsat position, er ramt af stress, ensomhed eller traumer. Naturpleje med le, passe får eller køer, eller blot at opleve årstiderne og dyrelivet kan skabe nye fællesskaber og øge den fysiske og mentale sundhed.

En væsentlig del af de udsatte byområder i København er lokaliseret i nærheden af Utterslev mose. Utterslev mose har potentielt meget at byde på, men for netop de udsatte grupper, sker det ikke af sig selv. Der skal derfor samarbejdes tæt med lokale skoler, dag- og botilbud, socialpsykiatriske centre og helhedsplaner om at tilrettelægge forløb og aktiviteter, som tilpasses de konkrete grupper.



Julekoncert med Bispebjerg-koret

Bispebjerg-koret afholder julekoncert i Kapellet/Kirken ved Bispebjerg Hospital
ONSDAG DEN 16. december kl. 19

Koret synger julen ind med sange fra sæsonens repertoire krydret med julens sange og fællessange

Efter koncerten bydes på en forfriskning.

Koret optager gerne nye medlemmer, og det kunne være dejligt at høre fra nogle sangglade og humorfyldte "piger", som har lyst til at dele deres sangglæde med os. Koret øver i kapellet ved Bispebjerg Hospital hver onsdag fra 16-18 (indgang fra Tuborgvej).

Hvis du vil vide mere, så ring til Ulla Evald, telefon 4588 8992 eller send en mail til : utev@tdcadsl.dk for at høre nærmere.

Byvandring

...i bydelen i 2016

Af "Genveje i Bydelen" v. Paul Hartvigsson

"Genveje i Bydelen" byder på byvandring og andre arrangementer i det næste år. Det sker i samarbejde med beboere og lokale foreninger og med støtte fra Lokaludvalget.

Her er de første to gratis arrangementer. Der annonceres flere til foråret.

Lørdag 4. december kl. 14.00: Juletur i Nordvestkvarteret

Vi ser på byliv og forretninger i det livlige område fra Nørrebro Station og op ad Frederikssundsvej og et par af sidegaderne.

Tag bestik af bydelens travleste indkøbsstrøg, hør om butiksliv i fortid og nutid. Få inspiration til shopping, og kom med ideer om, hvordan stedet kan blive endnu bedre.

Vi kigger ind et par steder, og får varmen og en smagsprøve. Mødested: Lyngsies Plads foran Lygten Station. Turen varer ca. 1 time 30 minutter.

Tirsdag 19. januar kl. 15.30: Historier fra Bispebjerg Skole

Et arrangement på den gamle Bispebjerg skole om eleverne, lærerne og livet. Vi får besøg af Tommy Skov, der husker skolen fra 1960'erne. I dag er han webmaster for hjemmeside www.bispebjergskole.dk.

På mødet hører vi nogle af skolehistorierne fra Tommy og andre deltagere.

Arrangementet afholdes på den gamle skole, Hovmestervej 17 - i bygningen bag skolegården, i kælderens.

I en pause strækker vi benene, og kigger nærmere på skolen og dens omgivelser.



Ture der opfylder dine ønsker

Genveje i Bydelen står for byvandring og andre udendørs arrangementer. Det sker i samarbejde med lokale foreninger, blandt andet Lokalhistorisk Selskab og Kulturnet.

- Vi kan lave ture for beboerforeninger, sociale klubber, skoler osv. I særlig grad vil vi gerne lave arrangementer, hvor flere foreninger samarbejder.

- Genveje i Bydelen kan lave ture mm. der går ud fra markedspladser, arrangementer osv.

- Der kan arrangeres foredrag for ældre og andre, der er mindre mobile.

- Projektet satser på at lave flere vandring om bydelens historie, men vi vil også gerne arrangere ture til natur, kunst, motion og med alternativ form og indhold.

- Hvis du har et tema til en tur, eller et sted, som du vil fortælle om, kan Genveje i Bydelen give råd, hjælp og sparring.

Koordinator: Paul Hartvigsson
Tlf. 22 44 27 48