

Bydelsavisen

BISPEBJERG



8. marts 2017
11. årgang nr. 1



Sådan kunne det fremtidige Lundehustorv komme til at se ud
Renderingen er udarbejdet af STED By- og Landskabsarkitekter ApS



Lundehustorvet set ovenfra. Helsingørmotorvejen ses til højre i billedet

Forslag til ny plads: Lundehustorvet

Af Alex Heick

Formand for Bispebjerg Lokaudvalg

Ryparken-Lundehus er geografisk det østligste kvarter i Bispebjerg Bydel (se eventuelt kortskitsen nederst på side 2 for detaljer).

Området består fortrinsvis af velplanlagte, større og ret velholdte boligområder. Der findes også et parcelhusområde, nogle serviceerhverv, kolonihaver, idrætsanlæg og flere store, sammenhængende grønne områder.

Mange steder er der stilhed og fred, nogle steder er der trafikstøj og trafikalt helvede.

Hvad kvarteret mangler

Men der er noget, der savnes. Helt fraværende er steder, hvor man har lyst til at mødes, fordi de inviterer til ophold. Et sted, hvor man har lyst til at slå sig ned og mødes på tværs. Et sted som kan give identitet og samtidigt indfange det bedste i lokalområdets karakter.

Som eksempel herpå kunne nævnes Sankt Hans Torv på Nørrebro, hvor man valgte at gøre lidt ekstra ud af pladsen, da bunkers skulle fjernes, og herved skabte et fantastisk sted, hvor mennesker søger hen.

Er noget sådant overhovedet realistisk?

Man kan måske spørge, om det overhovedet er realistisk at skabe sådanne lækre byrum i Bispebjerg Bydel. Dette

ønsker vi dog i lokaludvalget ikke at forholde os til. I stedet er vi i forbindelse med udarbejdelsen af den bydelsplan, der skal gælde for perioden 2018-2022, straks sprunget direkte videre til spørgsmålene om, hvor og hvordan det kunne gøres.

Hvor kunne vi med bydelsplanen gøre en vigtig forskel?

Et potentielt lækkert sted

Langs med Helsingørmotorvejen, syd for Emdrupvej og



Bag Lundehuskirken kunne etableres en lille sø
Renderingen er udarbejdet af
STED By- og Landskabsarkitekter ApS

gennemskåret af Strødamvej ligger et lille lidt kaotisk område, med stort potentiale. Her kommer allerede mange mennesker, fordi der ligger et butikscenter. Mod nord er en smuk, men lidt stormomsust og støjrpræget Kastanielund. Mod syd findes i læ og solskin noget, som kunne blive til en plads. Den bruges lige nu kun til flaskecontainere, men er en bedre sag værdig. Pladsen har ikke noget formelt navn.

Hvis man vil købe ind i indkøbscentret, skal man passe på ikke at blive kørt ned, når man passerer Strødamvej.

Processen indtil nu

Repræsentanter for lokaludvalget har holdt en række positive møder med Københavns Kommunes forvaltninger om sagen. Herefter blev i efteråret afholdt et borgermøde herom, og på denne baggrund bad vi By- og Landskabsarkitektfirmaet STED om at udarbejde en skitse til hvordan et fremtidig Lundehustorv kunne komme til at se ud.

Efterfølgende har vi haft et positivt møde med AAB, som er en meget vigtig medspiller, men også kirken og butikslivet skal inddrages.

Had går det ud på?

Tanken er at etablere et sammenhængende område til ophold med sidepladser, udeservering og et vandelement. Biltrafikken dæmpes ved at biler skal "op" for at komme ind på pladsen. Området omkring kirken skal indgå i pladsområdet. Der laves en lille åbning i kastanielunden.

Kun en vision

Forslaget om Lundehustorvet er foreløbig kun en vision, - det er ingen projekteringsplan. Lokaludvalget har hverken økonomi eller ressourcer til at at forestå byggeriet, så på et tidspunkt håber vi på at kunne videregive projektet til nogen, der vil realisere planen.

Der er jo altid et stort spring fra vision til virkelighed. Men uden en vision kommer der aldrig til at ske noget som helst. Vi arbejder videre hed denne sag.

LUNDEHUSTORVET	1
LOKALUDVALGETS PERSPEKTIV	2
BYDELSPULJEN	2
MODERNISERING AF RYPARKENS IDRÆTSANLÆG	3
VIS OS DIT KVARTERS IKONISKE TRÆER	3
NYT FRA DANSEKAPPELET	4-7
BIBLIOTEKETS FORÅRSPROGRAM	8-10
PROTESTMØDE MOD UHELDELIG TRAFIKAL UDVIKLING	11
NY BYGGESAG, LUNDEDALSVEJ 17	11
TILLYKKE TIL BISPEBERGERS SEJE GRÆSRØDDER	12
NY BYGGESAG, EMDRUPVEJ 22	12
AGENDAFORENINGEN	12

KULTURNETS FORÅRSPROGRAM	13
ANSGARKIRKENS KULTURPROGRAM	14
GRUNDTVIGSKIRKENS KULTURPROGRAM	15
BATIDAS FORESTILLING: NEUROZ	16
DANSK FOLKEHJÆLP	17
ROTARY 2017	17
STOR KUNST FRA EFTERSLÆGTEN	18
RAPPORT FRA JULEHJÆLP	18
NORDVÆRST PÅ PETER RØRDAMS VEJ	19
UENIGHED I LOKALUDVALGET	19
NYT FRA BISPEBERG HOSPITAL	20-21
BISPEBERG LOKALUDVALGS FRIVILLIGPRIS	22-24

KØER I HØJMOSEN	25
FORSLAG OM CYKELSTI Gennem BISPEBERG HOSPITAL	25
NYT FRA OMRADEFORNYELSE NORDVEST	26-28
LUNDEHUSKIRKENS KULTURPROGRAM	29
MERE LIV PÅ DIN EGEN GRØNNE PLET	30
BISPEBERGHEJMMETS VENNER	30
HENVENDELSE OM PARTIKELFILTRE	31
NYT FRA OMRADELØFT FUGLEKVARTERET	32-35
DET BROGEDE BISPEBERG	36-37
HISTORISKE NOTER OM LOKALOMRÅDET	38-39
FORENINGSLIV PÅ DANSK MED JA SPROG	40
FLERE BOLIGER TIL STUDERENDE HOS FSB	40

Lokaludvalgets perspektiv

Af Alex Heick

Formand for Bispebjerg Lokaludvalg

Hvad er et lokaludvalg

Denne avis udgives af Bispebjerg Lokaludvalg. Men hvad er et lokaludvalg for noget?

Et lokaludvalg er en formel del af demokratiet i Københavns Kommune. Det er en lokal politisk forsamling, der findes i hver enkelt bydel. Bispebjerg Bydel har ca. 50 000 indbyggere, og dens udstrækning kan ses på denne side nederst til højre.



Lokaludvalgenes formelle indflydelse er begrænset. De kan ikke træffe beslutninger med væsentlig økonomisk eller juridisk rækkevidde. Hvis noget koster mange penge, er vores eneste mulighed at fremlægge forslag, visioner og idéer, og håbe på at andre bærer dem videre.

Netop på grund af den begrænsede indflydelse og deres særlige formål har lokaludvalgene en speciel konstruktion. Et lokaludvalg har 23 medlemmer. Der findes 12 lokaludvalg i København, og Hvert parti i Borgerrepræsentationen udpeger et medlem til lokaludvalget, mens bydelens foreninger og netværk på et repræsentantskabsmøde vælger de øvrige medlemmer.

Et lokaludvalg vælges for fire år, og denne periode svarer til kommunalvalgene. Det næste lokaludvalg skal vælges/udpeges i januar 2018.

Lokaludvalgets formål

Københavns Kommune er stor, hvorfor det kniber på Rådhuset med at vide, hvad der sker i lokalområderne. Dette er specielt kritisk i en "udkantsbydel" som vores. Lokaludvalgene er derfor sat i verden for at være "bindeled" mellem Borgerrepræsentationen og bydelens borgere.

At være et bindeled vender begge veje. Overfor Kommunens politiske system og forvaltningerne kan lokaludvalgene udtale sig på vegne af bydelens borgere, og overfor en bydels borgere kan lokaludvalget udtale sig på vegne af kommunen. Eksempelvis er lokaludvalg pligtige

til at afgive høringsvar om mangt og meget. I forbindelse hermed er vi pligtige til at "sikre dialog" med bydelens borgere forud for høringsvar. Det kan gøres på forskellig måde afhængigt af høringsens karakter.

Desuden skal lokaludvalg forberede høringer og borgermøder i samarbejde med den kommunale forvaltning.

Lokaludvalg er ikke en NGO

Et lokaludvalg kan kun forholde sig til sager, som specifikt vedrører dets bydel. Københavns Kommune er ikke lokaludvalgenes modpart. Lokaludvalgene er en del af kommunens politiske system, og resten af de politiske og forvaltningsmæssige systemer er medspillere i vores fælles ønsker om de bedste løsninger.

Men når det er sagt, så behøver vi ikke at være enig med Borgerrepræsentationen og centrale forvaltninger. Overhovedet slet ikke. Men almindelige demokratiske virkemidler og beslutningsprocesser skal respekteres.

En vigtig del af et velfungerende lokaludvalg er, at tonen skal være i orden. Vi skal kunne være uenige og diskutere, men både internt og udadtil skal alt, hvad vi gør være ordentligt, konstruktivt og i en god tone. Altid spille bolden, aldrig manden.

På næsten enhver side i denne avis kan du læse om begivenheder eller projekter, som Bispebjerg Lokaludvalg har været involveret i. Sjældent solo. Men ofte som initiativtager, medspiller eller tilskudsgiver, hvorefter tingene kører sit eget liv.

At bidrage til, at så mange udmærkede ting, sker, opstår, lever og virker, er en af glæderne ved at deltage i lokaludvalgsarbejde. Og glæden skal være drivkraften, fordi alle lokaludvalgs medlemmer er ulønnede frivillige. Ingen honorarer og diæter. Kun glæden.

Ikke alt går glat. Fristelsen til at henfalde i selvretfærdig surhed over, at andre ikke kan se visdommen i det, som man selv mener er det rigtige, er en sort faldgrube, som et lokaludvalg skal passe på ikke at falde ned i. Det samme gælder nok også for alle andre politikere og for alle mennesker i det hele taget.

To selvstændige opgaver

Lokaludvalgene har to opgaver til selvstændig varetagelse, vores puljemidler og bydelsplanen. Til højre for denne klumme kan du se, hvad puljemidlerne handler om, - men læs også på side 22-24 i avisen. Det andet område, som vi selvstændigt skal varetage, er at udarbejde en såkaldt bydelsplan, som skal udtrykke lokaludvalgets vision for bydelens udvikling.

Arbejdet med Bydelsplanen for Bispebjerg for perioden 2018-22 er næsten færdigt. Et af projektforslagene i bydelsplanen kan ses på forsiden af avisen, - om at opgradere

Næste møde i lokaludvalget er torsdag 23. marts kl. 19 i Biblioteket på Rentemestervej 76

et lille Torv med potentiale til at blive et smørhul om sommeren, når solen skinner. Torvet har intet formelt navn, men vi foreslår, at det kommer til at hedde Lundehustorvet. Denne projektskitse er en af ca. et halvt hundrede mere eller mindre gennemarbejdede visioner, politikforslag og projektforslag. Et andet forslag kan ses på side 3 i avisen om modernisering af Ryparkens Idrætsanlæg. Tak til alle, der har bidraget til Bydelsplanens tilblivelse.

Nu står tilbage sproglig finpudsning. Sidst i marts skal planen afleveres til Rådhuset, og skal herefter i høring. Sidenhen skal planen vedtages af den nyvalgte Borgerrepræsentation i januar 2018.

Bydelsavisen

Hvorfor en bydelsavis? Hvorfor ikke bare bruge lokalaviserne? Bydelsavisens formål er at nå ud til hele bydelen. Lokalavisen er afgrænset til et enkelt postnummer, men i Bispebjerg Bydel har vi hele fem postnumre: 2400, 2200, 2100, 2860 og 2900. Nogle af disse områder har slet ingen lokalavis. Hvis vi skal nå ud til hele vores bydel, er vi nødt til selv at gøre det. Desuden er lokalavisen mest interesseret i at fortælle om skandaler og ting, der ikke fungerer. Det må også gerne finde spaltepads i Bydelsavisen. Men der skal samtidig være rigelig god plads til at fortælle om alle de fine ting og om den enorme mængde af aktiviteter, der foregår rundt omkring i bydelen.

Tryghed

I efteråret var der flere meget velbesøgte borgermøder i Biblioteket på grund af uro, hashandel og skyderier. Efterfølgende er gjort en stor indsats især af politiet, men også af andre myndigheder. Og det synes at have virket. I skrivende stund er der nogenlunde ro på ved Smedetoften og Birkedommervej. Det er glædeligt, når sådan noget går den rigtige vej.

Uheldig trafikal udvikling

S-ringbanen på tværs af byen er et vigtigt transportmiddel for mange, men den udgør en trafikal barriere for biler, cykler og gående på tværs. Læs mere om et akut problem på side 11 i avisen.

Lokaludvalgsmøder er åbne

Alle kan møde op til et lokaludvalgsmøde. Det første kvarter af mødet er forbeholdt spørgetid fra borgerne, og også du er altid velkommen.

Alex Heick



Bispebjerg Bydelspulje

Af Alex Heick

Formand for Bispebjerg Lokaludvalg

Vil du være med til at gøre Bispebjerg til en sjovere, grønnere, tryggere og mere attraktiv bydel? Har du en idé til et projekt eller arrangement, der kan hjælpe bydelen på vej? Så kan du søge om økonomisk støtte fra Bispebjerg Bydelspulje. Puljen fordeler årligt op til 2 millioner kroner til lokale projekter. Bispebjerg Lokaludvalg administrerer puljen på vegne af Københavns Kommune.

Formål

Bydelspuljen er til for borgere, netværk, foreninger, og organisationer i Bispebjerg Bydel.

Bydelspuljen støtter initiativer, der fremmer nærdemokrati, bydelsidentitet og netværk i Bispebjerg. Dialog, samarbejde og fællesskab i bydelen er nogle af de aktiviteter, som kan få støtte fra puljen. Men også tiltag, der forskønner bydelen, kan modtage støtte. Læs mere i retningslinjerne.

Ansøgningsfrist

Næste ansøgningsfrist er 1. april 2017 kl. 12. De følgende ansøgningsfrister er 1. september og 1. november.

Ansøgningskema

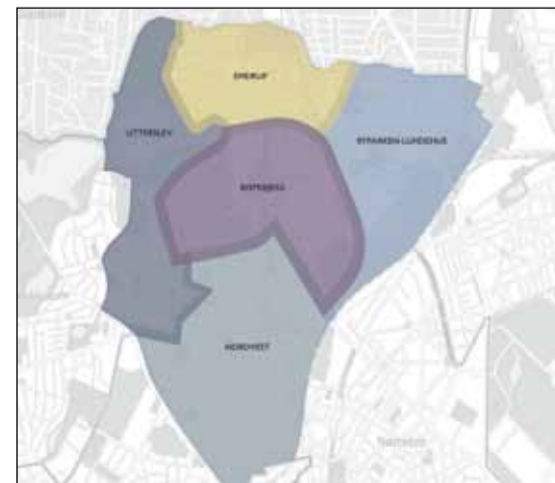
Du skal udfylde et ansøgningskema, hvis du vil søge om økonomisk støtte fra Bydelspuljen. Din ansøgning må højst fylde 7 sider inklusiv eventuelle bilag. Du kan sende ansøgningskemaet elektronisk eller i papirudgave til sekretariatet for Bispebjerg Lokaludvalg. Hvis du modtager støtte på over 30.000 kroner, skal du udfylde et evalueringsskema og sende det til sekretariatet, når projektet er afviklet.

Kontakt

Bispebjerg Lokaludvalgs Sekretariat, Rentemestervej 76, 2400 NV. Telefon: 26 11 57 18/ 26 25 10 17

bispebjerglokaludvalg@okf.kk.dk

Læs mere på <http://www.bispebjerglokaludvalg.kk.dk/om-lokaludvalget/bispebjerg-bydelspulje/>



Bydelsavisen Bispebjerg

Udgives af Bispebjerg Lokaludvalg
Rentemestervej 76, 2400 København NV

www.bispebjerglokaludvalg.kk.dk

Telefon: 82 20 54 51.

Mobil: 26 25 10 17

Alex Heick (ansvarshavende)

Kontakt: bispebjerglokaludvalg@okf.kk.dk

eller alexheick@dadlnet.dk

Tryk: OTM Avistrykkeri. Oplag 24 000



Initiativ til modernisering af Ryparkens Idrætsanlæg



Af Alex Heick
Formand for Bispebjerg Lokaludvalg

Mange dele uden helhed

Ryparken idrætsanlæg ligger mellem ringbanen og boligområdet Ryparken på bydelsgrænsen mod Østerbro.

Det er ikke et planlagt anlæg, men består af en række haller og idrætsbaner, som nærmest er blevet drysset ud over området gennem årene.

De enkelte baner og haller er oftest hver især velfungerende, selvom der for nogle af bygningernes vedkommende er et vist vedligeholdelsesmæssigt efterslæb.

En modernisering af anlægget er dog påtrængende, idet den aktuelle form ikke er tidsvarende. Omklædningsfaciteterne er af varierende kvalitet, men muligheder for ophold er utilfredsstillende. Man kommer, dyrker sin idræt, og så går man igen.

Modernisering af anlægget er tiltrængt

Gennem flere år har Bispebjerg Lokaludvalg ønsket, at bylivet i Ryparken får bedre kår, og at sammenhængskraften styrkes i området. Et af midlerne hertil kunne være, at opgradere anlægget, så der også bliver mulighed for mødeaktivitet, klubaktiviteter og ophold for andre end sportsudøvere.

Derfor har lokaludvalget afsat midler til et skitseforslag, som kan sætte ord og billeder på, hvordan Ryparken Idrætsanlæg vil kunne åbnes op og invitere de lokale borgere indenfor, så der også stadig er rum for idrætsudøvere.



En visionaften

På en visionsaften i Ryparken Idrætsanlæg 2. februar præsenterede arkitekten Ane Ebbeskov et inspirationsoplæg fra andre eksempler på idrætsanlæg rundt om i landet.

Det blev udgangspunkt for den videre ideudvikling i forhold til rummelighed og funktioner.

Stedets udfordringer og potentialer blev drøftet af brugere, borgere og lokale foreninger - heriblandt personer fra den lokale tennisklub, fodboldklub, ældre i bevægelse, bordtennis og spejdere. Også repræsentanter fra den lokale klub - RYAC og helhedsplanen "Ryparken vort kvarter" var tilstede.

På programmet var blandt andet udpegning af stedets udfordringer og potentialer.

Du kan hente hele inspirationsmaterialet på lokaludvalgets hjemmeside:

www.bispebjerglokaludvalg.kk.dk/modernisering-af-ryparken-idraetsanlaeg-ideer-paa-vej/

Baggrund for skitseforslag

Bispebjerg Lokaludvalg har fået tegnestuen E + E arkitekter til at tegne et skitseforslag for Ryparken Idrætsanlæg, som med ord og billeder skal give et bud på, hvordan anlægget kan åbne sig op og invitere de lokale indenfor.



Det sker samtidig med, at Kultur Østerbro (som er den del af Kultur- og Idrætsforvaltningen, der administrerer anlægget) er i gang med at vurdere behovet for vedligeholdelsesmæssig renovering af Ryparken Idrætsanlæg, og i den forbindelse er der afsat en mio. kr. til en forundersøgelse.

Der skal laves en klimasikring, og bygningerne skal opgraderes. Efter forundersøgelsen skal Borgerrepræsentationen vurdere, om der skal afsættes 10-15 mio. kr. til en helhedsrenovering.

Når et skitseprojekt foreligger, hvad så?

Bispebjerg Lokaludvalg ønsker, at politikerne i sidste ende beslutter sig for en modernisering af anlægget, som vil medføre, at anlægget både kommer til at fungere bedre for de idrætsudøvende, og som også inviterer andre mennesker ind. Det betyder, at der skal være et caféområde, som fungerer og giver plads og rum til lokale foreningsaktiviteter både af idrætslig og anden art. Samtidig vil dette som afledt virkning medføre øget tryghed i anlægget, som udover idræt også har været generet af hærværk og hashsalg.

Hvad skal der videre ske?

Frem til medio marts bliver udarbejdet et skitseforslag (som skal trykprøves af følgegruppen i Ryparken undervejs).

Herefter præsenteres skitseforslaget for alle interesserede.

Det bliver sidenhen en opgave for lokaludvalget at vurdere, om der er behov for yderligere midler til finansiering af skitseforslaget og herefter at tage den videre dialog med politikere og andre interessenter.

Er du interesseret i at høre mere, eller har spørgsmål til sagen, så kontakt specialkonsulent Signe Dehn Sparrevojn, Bispebjerg Lokaludvalgs sekretariat ved at skrive til y71c@okf.kk.dk



Foto: Jens Steenstrup

Vis os dit kvarters ikoniske træer

Af Troells Melgaard

Nogle træer har en helt særlig betydning. Træer, som er med til at skabe en speciel stemning i et byrum, skal vi passe ekstra godt på.

Derfor beder Københavns kommune nu borgerne om hjælp til at udpege sådanne såkaldt ikoniske træer.

Strategi for bynatur

Københavns kommune vedtog sidste år en strategi for Bynatur i København. De bærende visioner går på, at:

1. Der skal skabes mere bynatur i København
2. Kvaliteten af bynaturen i København skal øges

Som et led i denne strategi er kommunen gået i gang med en konkret indsats med udpegning af såkaldt ikoniske træer.

Hvad er et ikonisk træ?

Et ikonisk træ har en særlig betydning, eller har en identitetsskabende værdi for en gade, plads, baggård, park eller naturområde. Træets ikoniske værdi vurderes også på baggrund af træets størrelse, karakter, placering eller dets naturkvalitet.

Kort over ikoniske træer

Kortlægning af ikoniske træer kan bidrage til en bedre fysisk planlægning i byen.

Beskyttelsen er ikke juridisk, men ikoniske træer på kommunale arealer må ikke fældes uden politisk godkendelse.

I samarbejde med private grundejere kan der også udpeges ikoniske træer på private arealer. Københavns Kommune har dog kun mulighed for at hindre fældning eller beskytte ikoniske træer på kommunale arealer.

På nuværende tidspunkt er der ikke udpeget ikoniske træer i København, men det forventes, at de ikoniske træer vil udgøre ca. 4-6% af byens samlede træbestand.

Definition af det ikoniske træ

- Træet skal være et fuldt udvokset træ
- Det skal være et lokalt tilhørsforhold til træet
- Træet skal have en arkitektonisk eller rumlig værdi
- Træet skal have en særlig biologisk værdi
- Træet skal have betydning for det lokale mikroklima
- Træet skal give særlige sanselige oplevelser
- Træet skal have en historisk betydning

For at kunne blive udpeget som ikonisk træ skal mindst 4 af disse 7 kriterier være opfyldt.

Fakta om træer i København

- Teknik- og Miljøforvaltningen har ansvaret for cirka 70.000 træer. Heraf er der 17.000 gadetræer, og resten findes i parker og naturområder
- Der står et ukendt antal af træer på de øvrige forvaltningsarealer, såsom i skolegårde, daginstitutioner og ved idrætsanlæg
- I København er der i gennemsnit 30 meter mellem hvert gadetræ. På Frederiksberg har man 15 meter, og i Berlin har man 13 meter mellem gadetræer
- Cirka halvdelen af byens træer står på ikke-kommunale ejede arealer
- Cirka 1000 træer er udpeget som bevaringsværdige i lokalplaner
- De fleste af gadetræer er unge
- Smitsomme sygdomme som elmesygen har over en kort tid fjernet en stor del af de store gadetræer, der førhen gav byens veje en grøn karakter.

Københavns Kommunes træpolitik

De fem principper

Princip 1

Eksisterende træer i København skal som hovedregel bevares

Princip 2

Særligt værdifulde træer i København skal udpeges og bevares

Princip 3

Der skal plantes flere træer i København

Princip 4

Der skal sikres gode vækstvilkår for både nye og eksisterende træer i København

Princip 5

Der skal sikres et varieret træartsvalg i København

Hvis du vil indstille et træ til at blive officielt udpeget som ikonisk, er det derfor vigtigt, at du sammen med din indstilling beskriver, hvilke af disse kriterier, du mener, knytter sig til træet.

Sådan kan du være med

Borgernes input er vigtige. Det kræver et godt lokalkendskab at kunne udpege ikoniske træer.

Du kan indsende dine forslag til ikoniske træer frem til 1. juni. Tegn træet ind på et kort, beskriv de vigtigste kriterier, og send det til ZM9U@okf.kk.dk senest 1. juni. Du kan også sende brevet med almindelig post til Bispebjerg Lokaludvalg, Rentemestervej 76, 2400 København NV. Lokaludvalgene samler input på bydelsens vegne, og sender dem til forvaltningen.

Udpegningen skal godkendes politisk. I sidste ende er det Teknik og Miljøudvalget, som træffer endelig beslutning om hvilke træer, som udpeges som ikoniske.

Når prioriteringen ligger klar, og forvaltningen har truffet endelig beslutning, vil det blive offentliggjort i Bydelsavisen.



Kasper Ravnhøj og Stian Danielsen vil bringe salen til kogepunktet i danseforestillingen SLEEPING WITH THE LIGHTS ON, som spiller i Dansekapellet 3.-11. marts. Foto: Søren Meisner.

KAN VI FÅ JORDEN TIL AT GÅ UNDER VED AT DANSE?

Danmarks vildeste danser Kasper Ravnhøj (DK) udfordrer danser Stian Danielsen (NO) til at begynde et stort kosmisk ragnarok, den store episke finale, ved at danse. Det lyder måske lidt for ambitiøst, hvis man ikke kender Kasper Ravnhøjs heftige, pågående og ud-over-kanten drive. Han har et ry som kompromisløs og uforudsigelig kunstner, der altid søger det ultimative.

Premiere den 3. marts 2017 i Dansekapellet.

Kasper Ravnhøj er inspireret af fysikeren Lord Kelvins termodynamiske teori om universets varmedød, hvor energiudladninger fører til verdens undergang. Der vil på et tidspunkt være så meget energivarmer, at der ikke længere findes temperaturforskelle. Det betyder, at du bare ved din eksistens kan være med til at forårsage universets overophedning. Fordi alle levende væsner udsender energi. Det er det ultimative skræmmebillede for en fysisk ekstremkunstner som Kasper Ravnhøj, hvis vi alle skal befinde os i en så lidt energikrævende tilstand som muligt. Derfor skrev han nytårsdag 2016 et brev til den norske koreograf og danser Stian Danielsen. Kasper udfordrede Stian til, at de på 60 minutter skulle splintre

universet med deres kroppe. Det blev til en intens tour-de-force af dans, varme og bevægelse for at bringe rummet til kogepunktet og universet et skridt nærmere sin udslettelse.

"Jeg vil sove med lyset tændt"

"Vi bruger vores tid og frihed alt for tilfældigt. Nogle gange føles mine valg som en eftersmag af 7Elevens Baby Bite – blød, tom og hurtigt glemt," fortæller Kasper Ravnhøj. *"Jeg vil ikke længere have dårlig samvittighed over at være i live. I nat sover jeg med lyset tændt og i morgen danser vi til, vi falder om."* Og det hele kommer tilbage til, hvordan man vælger at gå verdens (og sin egen) død i møde. Bliver man ved med at danse indtil skibet går ned eller løber man skrigende rundt og forsøger at undgå det uundgåelige.

"Og måske var der lige før BIG BANG et sted, hvor der lød en lille tromme "tam tam ta taaa tam..." og nogle, der dansede...BANG!" smiler Kasper Ravnhøj.

Forestillingen SLEEPING WITH THE LIGHTS ON spiller i Dansekapellet, Bispebjerg Torv 1, 2400 Kbh. NV den 3. marts til lørdag den 11. marts.

Book billetter via dansekapellet.dk.

DET SKER

SLEEPING WITH THE LIGHTS ON

Fre 3. mar til lør 11. Mar. Tir-fre kl. 20, søn kl. 17
Billet fra kr. 40/kr. 125

Universets afslutning nærmer sig med hastige skridt i dette gæstespil af Mute Comp. Physical Theatre.

BODY PARTS

Søn 12. mar til søn 19. Mar. Tir-fre kl 9.30 og kl. 11, søn kl. 11 og kl. 14
Billet fra kr. 40/kr. 125

Børneforestilling af Uppercut Danseteater. To søskende tager på en legende rejse gennem natten.

KOREOGRAFIKONKURRENCEN 2017

Lør 1. april kl. 19.30
Billet kr. 100

Oplev unge koreografiske talenter præsentere deres nyeste værker overfor publikum og et skarpt dommerpanel.

subURBAN DANCE FESTIVAL

Tir 18. april til søn 23. april
Varierende billetpriser

Gå ikke glip af fem dages hyldest til urban dance og dens mange udtryk! Forestillinger, battles og jams, masterclasses og workshops i København Nordvest og omegn.

HIP HOP GAMES CONCEPT DENMARK

Søn 23. april kl. 15
Billet kr. 100

Spektakulær dance battle, hvor fire crews dystet i forskellige udfordringer. Vinderen går videre til den internationale finale i Frankrig.

DANSENS DAG

Søndag 29. april

Oplev forestillingen ARTIC RAIN af DeLeón Company, samt danseworkshops. Program for dagen offentliggøres senere.

OPGANG

Søn 14. maj kl. 13 og kl. 15 i Dansekapellet, søn 21. maj kl. 12 Operaens Foyer
Gratis adgang – billet uddeles på spilledagen. Begrænset antal billetter til forestillingen i Dansekapellet

I community dance-forestillingen OPGANG kigger vi naboen dybt i øjnene. Med professionelle dansere og unge, voksne og ældre fra Nørrebro, Brøndby og Nordvest.

FOR BILLETTER OG INFO SE

www.dansekapellet.dk



PUDEKAMP OG BREAK DANCE I BØRNEHØJDE

Glæd jer til at opleve en humoristisk gysertælling for de mindste, når Uppercut Dansteaters børneforestilling *Body Parts* spiller i Dansekapellet til marts.

Vi kender det nok alle sammen, dét ikke at kunne sove. I mørket ligner det velkendte børneværelse, møblerne og legetøjet ikke længere sig selv. Fantasierne sætter ind og skaber en spændende og til tider lidt skræmmende verden.

Uppercut Dansteater fusionerer moderne dans og breakdance i en humoristisk forestilling om et søskendepar, der har svært ved at falde i søvn. Sammen tager de på en legende rejse gennem natten.

KOREOGRAF Louise Seloy
DANSERE Fatih Berber og Maja Juel Hansen
MUSIK Peter Peter
DRAMATIKER Cecilie Eken
INSTRUKTØR Torkild Lindebjerg

DATO Søndag 12. marts til søndag 19. marts
TID Tir-fre kl. 9.30 og kl. 11, søn kl. 11 og kl. 14
STED Dansekapellet, Bispebjerg Torv 1, 2400 KBH NV
VARIGHED Ca 35 min.
PRIS Fra kr. 40/kr. 125
ALDER For de 4 til 8-årige
BEMÆRK Rabat med Klub SØNDANS til forestillingerne søndag



Moderne dans og breakdance møder hinanden på en natlig fantasirejse med gys og grini forestillingen *BODY PARTS*.
Foto: Bahadir Berber.

UNGE KOREOGRAFISKE TALENTER VISER FREM

Talentudvikling er i højsædet, når Dansekapellet slår dørene op for talentfulde, unge koreografer til **KOREOGRAFIKONKURRENCEN 2017, lørdag d. 1. april.**

Det er helt unge koreografer, der leverer dugfriske danseværker på scenen til april. De unge talenter har gennem et intensivt forløb arbejdet med professionelle koreografer og teknikere for at udvikle deres ideer til færdige koreografier.

Lørdag 1. april løber konkurrencen af stablen, hvor de unge talenter værker skal vises på scenen foran både publikum og et dommerpanel af erfarne koreografer.

FAKTA:

Grupper og solister i alderen 13-23 år har kunnet tilmelde sig konkurrencen, hvor der dystes indenfor generne breakdance, moderne dans og hip hop. **KOREOGRAFIKONKURRENCEN** er en årligt tilbagevendende begivenhed, der bliver afholdt i april måned i Dansekapellet.

DATO Lørdag 1. april
TID Kl. 19.30
STED Dansekapellet, Bispebjerg Torv 1, 2400 KBH NV
VARIGHED Ca. 2 timer
BILLET Kr. 100
ALDER Fra 10 år og op

FOR BILLETER OG INFO SE WWW.DANSEKAPELLET.DK



Unge talenter stiller op med helt nye danseværker i **KOREOGRAFIKONKURRENCEN 2017** i Dansekapellet lørdag d. 1. april.
Foto: Bahadir Berber



SUB URBAN DANCE FESTIVAL

18 — 23 APRIL



STATENS KUNSTFOND

WILHELM HANSEN FONDEN

NORDVEST
URBAN U

TINGBJERG
URBAN U

BRØNSHØJ
URBAN U

VANLØSE
URBAN U

AUGUSTINUS FONDEN
SEPTEMBER 20, MARTS 1942

Knud Højgaards Fond
- GRUNDLÆG 1944 -

Bispebjerg
LOKALUDVALG

urban
HOUSE

DANSE KAPELLET D



VELKOMMEN TIL subURBAN DANCE FESTIVAL

NY INTERNATIONAL FESTIVAL FOR URBAN DANCE I KØBENHAVN NV OG OMEGN 18. - 23. APRIL 2017

Break dance - hip hop - house - waacking - popping - locking

I fem dage fejres urban dance og dens mange udtryk med forestillinger, battles og jams, masterclasses og workshops for store og små. Med centrum i Dansekapellet vil subURBAN DANCE FESTIVAL sende rystelser gennem København Nordvest, Tingbjerg, Vanløse og Brønshøj med urban dance og fest i forstæderne. Fra udlandet besøger franske Compagnie Swaggers, engelske MYSELF UK Dance Company, den dansk/tyske duo Maya & Franklyn og israelske Ofir Yudilevitch festivalen. Dansekapellets huskompagni, Uppercut Danseteater, har allieret sig med brasilianske DF Zulu Breakers i en helt ny break dance-forestilling. Fra den danske urbane scene fyrer Anastasija Olescuka, Equals Ent. v. Oliver Zohore & Ali Hayder og århusianske Familia Loca op under festivalen. subURBAN DANCE FESTIVAL slutter med et brag, når den internationale battle HIP HOP GAMES CONCEPT rammer Dansekapellet.

God fornøjelse med festivalen!

Cher Geurtze, kunstnerisk leder

NORDVEST

CRASH - A CULTURAL GETDOWN
12. april kl. 15
BIBLIOTEKET på Rentemestervej
(workshop før forestillingen)

subURBAN STORIES
19. - 21. april kl. 19.30
Dansekapellet

DANCE UNDER THE DOME
20. - 21. april kl. 18
Dansekapellet

URBAN YOGA MED EVALOA SCHOU
22. april kl. 9
Dansekapellet

HIP HOP BRUNCH
22. april kl. 10.30
BIBLIOTEKET på Rentemestervej

MASTERCLASS MED KLOE DEAN
OG MARION MOTIN
22. april kl. 12 og kl. 14
Dansekapellet

SEMINAR: FORRETNING BAG TALENTET
22. april kl. 16
Dansekapellet

HIP HOP WORKSHOP MED
STREPHANIE NGUYEN
23. april kl. 12
Dansekapellet

BREAKDANCE WORKSHOP MED
FAMILIA LOCA OG DF ZULU CREW
23. april kl. 13
Dansekapellet

HIP HOP GAMES CONCEPT DENMARK
23. april kl. 15

TINGBJERG

CRASH - A CULTURAL GETDOWN
18. april kl. 13
Tingbjerg Skole

GRAVITAS
19. april kl. 13
Tingbjerg Skole

Vanløse
CRASH - A CULTURAL GETDOWN
20. april kl. 10
Kulturstationen Vanløse (lukket skoleforestilling)

GRAVITAS
22. april kl. 15
Kulturstationen Vanløse(workshop efter forestillingen)

BRØNSHØJ

KOM OG PRØV HIP HOP OG BREAKDANCE
19. april, 21. april kl. 10
Kulturhuset Pilegården

BØRNEKONCERT: HIP HOP MED KALLE B
20. april kl. 17.30
Kulturhuset Pilegården

CRASH - A CULTURAL GETDOWN
21. april kl. 14
Brønshøj Skole

TWINS
22. april kl. 10
Brønshøj Bibliotek

ANDRE STEDER

AFTERPARTY PÅ SØHESTEN
21. april kl. 22
Søhesten

ZOO BATTLE AT URBAN HOUSE
22. april kl. 20
Urban House

For billetter og info se:
WWW.SUBURBANDANCEFESTIVAL.COM
WWW.FACEBOOK.COM/SUBURBANDANCEFESTIVAL
#SUBURBANDANCEFESTIVAL

SPONSORER

Knud Højgaards Fond
GRUNDELAGT 1844

WILHELM HANSEN FONDEN

STATENS KUNSTFOND

Bispebjerg
LOKALUDVALG

ISRAEL

AUGUSTINUS FONDEN

BRØNSHØJ-HUSM
SKOLELÆRERE

pellepele

ortofon DJ



SAMARBEJDSPARTNERE

UPPERCUT
DANSE TEATER

arttrack

EQUALS
ENTERTAINMENT

CLASH

DF ZULU BREAKERS

FAMILIA LOCA

INSTITUTO CULTURAL DA SIBAMARCA

DANSK KULTUR-
INSTITUT

b. supreme

ANASTASIA

dans i nordvest

HIP HOP HUB

VIBE & TONE

HIP HOP
ACADEMY
HAMBURG

DF ZULU BREAKERS

FAMILIA LOCA

INSTITUTO CULTURAL DA SIBAMARCA

DANSK KULTUR-
INSTITUT

b. supreme

ANASTASIA

SPILLESTEDER

DANSEKAPellet

Bispebjerg Torv 1
2400 København NV
www.dansekapellet.dk

TINGBJERG SKOLE

Skolesiden 2
2700 Brønshøj
www.tingbjergskole.skoleporten.dk

KULTURHUSET PILEGÅRDEN

Brønshøjvej 1
2700 Brønshøj
www.pilegaarden.kk.dk

BRØNSHØJ SKOLE

Klintholmsvej 5
2700 Brønshøj
www.brh.skoleporten.dk

URBAN HOUSE

Colbjørnsensgade 11
1652 København V
www.urbanhouse.me

BIBLIOTEKET PÅ RENTEMES- TERVEJ

Rentemestervej 76
2400 København NV
www.bibliotek.kk.dk/
bibliotek/rentemestervej

TINGBJERG BIBLIOTEK

Ruten 14
2700 Brønshøj
www.bibliotek.kk.dk/
bibliotek/tingbjerg

BRØNSHØJ BIBLIOTEK

Krabbesholmvej 3
2700 Brønshøj
www.bibliotek.kk.dk/
bibliotek/bronschoej

KULTURSTATIONEN VANLØSE

Frode Jakobsens Plads 4, 1
2720 Vanløse
www.kulturstationen.kk.dk

SØHESTEN

Sølgade 103
1307 København K
www.soehestenbar.dk



BRØNSHØJ BIBLIOTEK



BRØNSHØJ SKOLE



TINGBJERG BIBLIOTEK





BIBLIOTEKET I Marts

Onsdag 8. marts kl. 9.30-10.15

Bydelslaboratoriet på 2. sal

Eventyrfortælling

BIBLIOTEKETs fantasifulde historiefortæller, Hanne, fortæller eventyr for de små.

Fra 4 til 5 år.

Gratis adgang. Med tilmelding.



Lørdag 11. marts kl. 21.00

Salen

Jacob Bellens (solo) – support: Halvcirkel og Boef1

Salen og Vibe & Tone præsenterer solokonzert med Jacob Bellens, som har udgivet en lang række albums med sine egne bands (Murder og I Got You on Tape), som soloartist og som gæstevokalist for andre artister. Det er desuden blevet til mere end 500 koncerter igennem årene, og nu kommer han til Salen i Nordvest. Halvcirkel, som er en klassisk, eksperimenterede strygekvartet, varmer op i foyeren fra kl. 20.00, og Boef1 (udtales Bøffen) DJ'er i foyeren efter koncerten. Dørene åbner kl. 19.30.

Pris: 100 kr.

Billetter via www.enkelbillet.dk/nordvest.

Mandag 13. marts kl. 10.00-10.30

Salen

Bio for børn

Vi viser nye og gamle børnefilm.

Fra 3 år. Gratis adgang. Med tilmelding.



Tirsdag 14. marts kl. 10.15-10.45

Salen

Moster Zilette

Sange og teater fra da Moster var barn. Med flotte hånddukker, spændende figurer, rasleæg, søde bamser og en pludrende pa-

pegøje bliver sangene levende. Børnene inddrages, og inviteres til at synge med på kendte børnesange.

Fra 2 til 5 år.

Gratis adgang. Med tilmelding.

Fredag 17. marts kl. 10.30-11.30

Salen

Efter fødsel – træning & babyleg

For dig der gerne vil have inspiration til leg og træning hjemme. Vi gennemgår en række øvelser, som styrker din krops muskler, bindevæv og bækkenbund efter graviditet og fødsel. Baby leger med, og får stimuleret sanser, balance og motorik.

Du får desuden vist stimulerende babylege og babymassage. Medbring gerne et tæppe som underlag.

For mødre med børn i alderen 0 til 7 mdr.

Pris: 45 kr. pr. barn. Billetter via www.enkelbillet.dk/nordvest.

Lørdag 18. marts

Kl. 10.00-11.00 fra 1 ½ til 3 år

Kl. 11.00-12.00 fra 4 til 6 år

Salen

BIBLOLEG: Aladdin og troldmanden fra Afrika

BIBLOLEG kombinerer børneklassikere med fælles idrætslege. I en aktiv, legende og dialogisk fortælling stimulerer vi krop, hjerne og hjerter hos børn og voksne.

Kom og hør hvordan Aladdin får fingre i den magiske lampe, og hvordan han med lampeåndens hjælp får vundet prinsessen og det halve sultanrige. Med Balder Brøndsted og Dorte Riise fra Legefabrikken.

Pris: 35 kr. pr. barn.

Billetter via www.enkelbillet.dk/nordvest.

Tirsdag 21. marts kl. 19.00

Salen

TEMATIRSDAG: FRIHED, LIGHED OG FÆLLESSKAB

Hver tredje tirsdag er tematirsdag på BIBLIOTEKET. På årets første fire tematirsdage vil vi stikke fingeren ned i ligestillingsdebattens alvorsgrube af komplicerede sammenhænge mellem struktur, biologi og socialisering og tage temperaturen på ligestillingskampen. Er mand og kvinde frie? Frie fra kønnede antagelser? Opdrager vi vores sønner og døtre lige? Hvad er feminisme i dag? Og er det kun for kvinder eller også for mænd? Vi glæder os til en spændende arrangementsrække, hvor vi sætter idéen om frihed og det frie menneske til debat. Læs mere om den enkelte tematirsdag på vores hjemmeside og på Facebook i ugerne op til arrangementet.

Gratis adgang. Ingen tilmelding.

Onsdag 22. marts kl. 9.30-10.15

Bydelslaboratoriet på 2. sal

Eventyrfortælling

BIBLIOTEKETs fantasifulde historiefortæller, Hanne, fortæller eventyr for de små.

Fra 3 til 4 år.

Gratis adgang. Med tilmelding.

Fredag 24. marts kl. 10.00-10.30

Bydelslaboratoriet på 2. sal

Regnbuebjørnen v. fortæller og musiker Mette Soraya Svane

Kom og hør historien om "Regnbuebjørnen", og syng med på isbjørnens sang. Vi slutter af med sanglege, hvor vi hilser på vilde og tamme dyr.

Fra 3 til 6 år.

Gratis adgang. Med tilmelding.

Lørdag 25. marts og søndag 26. marts

Begge dage kl. 9.30-14.30

Værkstederne

Portrætfotografi med Henrik Brøndsted

På kurset lærer du at tage spændende og personlige portrætfotografier. Kurset består af lidt teori og en masse praktiske øvelser, hvor vi bl.a. arbejder med lysætning og komposition.

Der er lamper og en model i studiet. Tag gerne dit eget kamera med.

Pris: 550 kr. inkl. ét print.

Tilmelding og betaling via www.enkelbillet.dk/nordvest.

Søndag 26. marts kl. 10.30-11.15

Grotten

Sang og musik for børn

Musikanterne Thea og Jens optræder med en håndfuld kendte børnesange. Kom og syng med!

Gratis adgang. Ingen tilmelding.

Onsdag 29. marts kl. 10.00-10.30

Bydelslaboratoriet på 2. sal.

Højtlesning for børn

Børnebibliotekar Claus læser historier om Lasse-Leif, som er en helt almindelig 3-4-års dreng i Danmark, der bor sammen med sin far og mor i et parcelhus, og har et helt almindeligt børneliv. Han har dog en dukke, Luske-Lise, der følger ham overalt, og som blander sig og gør det hele lidt mere besværligt.

Fra 4 til 6 år.

Gratis adgang. Med tilmelding.



Borgerservice

På BIBLIOTEKET har vi Borgerservice, hvor du kan få betjening indenfor udvalgte opgaver og services

Det er bl.a. muligt at klare følgende opgaver på BIBLIOTEKET:

- Du kan blive vejledt i og få udstedt NemID.

- Du kan bestille pas.

- Du kan få udstedt kørekort inden for flere kategorier.

- Du kan få hjælp til at anvende selvbetjeningsløsninger og udfylde digitale blanketter via borger.dk

**Velkommen til Borgerservice
på BIBLIOTEKET**



BIBLIOTEKET

Rentemestervej 76

2400 København NV. Tlf.: 8220 5430

bibliotek.kk.dk/bib

bibliotek@kff.kk.dk

Åbningstider:

Mandag-fredag kl. 8.00-22.00

Lørdag og søndag kl. 8.00-15.00

Infopoint og Borgerservice

Mandag-fredag kl. 10.00-16.00

Personlig vejledning – bibliotekar

Mandag-fredag kl. 13.00-18.00

Lørdag kl. 11.00-14.00

PROGRAM

BIBLIOTEKET I april

Søndag 2. april kl. 11.00-13.00

Salen

Lig & Lyt

Den første søndag i måneden inviterer BIBLIOTEKET dig til en god, gedigen omgang selvforkælelse, når den står på højtlesning og wienerbasser. Det eneste, du skal gøre, er at slænge dig i en blød og komfortabel sækkestol, mens rummet indtages af en behagelig stemme, som tilhører en mere eller mindre kendt forfatter eller offentlig litterær person, som vil læse højt af udvalgt litteratur i et par timer. Følg med på BIBLIOTEKETs hjemmeside og på Facebook i ugerne op til for at finde ud af, hvem der kommer og læser op af hvad. For voksne over 15 år.

Gratis adgang. Ingen tilmelding.



Onsdag 12. april kl. 14.00-16.00

Salen

subURBAN DANCE FESTIVAL: CRASH – A CULTURAL GETDOWN

Som en del af Dansekappellets femdages subURBAN DANCE FESTIVAL, som fejrer urban dance og alle dens mange udtryk i København Nordvest og omegn med forestillinger, battles og jams, masterclasses og workshops for store og små, opføres danseforestillingen CRASH – A CULTURAL GETDOWN kl. 14.

Kl. 15 er der danseworkshop som en del af FerieCamp.

Læs mere på www.dansekapellet.dk.

Fra 9 år.

Gratis. Ingen tilmelding.



Tirsdag 18. april kl. 10.00

Salen

subURBAN DANCE FESTIVAL: Familia Loca

Som en del af Dansekappellets femdages subURBAN DANCE FESTIVAL opføres danseforestillingen Familia Loca efter-

fulgt af en danseworkshop. Århusianske Familia Loca er blandt Nordeuropas førende break dance crews. Med højt tempo, akrobatiske trin og imponerende battle skills kan drengene danse, så taget letter, og kæben ryger ned på brystet. Læs mere på www.dansekapellet.dk.

For mellemtrinnet.

Gratis adgang. Med tilmelding.



Torsdag 20. april kl. 10.00

Salen

subURBAN DANCE FESTIVAL: AROUND

Som en del af Dansekappellets femdages subURBAN DANCE FESTIVAL opføres danseforestillingen AROUND af Maya & Franklyn.

Det er house-dans fuld af energi med et højt teknisk niveau og koreografisk dybde.

Danske Maya og tyske Franklyn præsenterer koreografier, hvor kontraster mødes på scenen og smelter sammen gennem det fælles sprog, dansen. Læs mere på www.dansekapellet.dk.

Gratis adgang. Med tilmelding.

NORDVEST URBAN U

Onsdag 26. april kl. 10.30 – 12.30

Salen

Workshop: Børn & omsorg

Foredrag og førstehjælp for nybagte forældre.

Pris: 40 kr.

Billetter via www.enkelbillet.dk/nordvest.



Torsdag 27. april kl. 19.30 – 21.30

Salen

Krimiklubben: Uopklaret – Danmarkshistoriens uløste krimigåder

Frederik Strand er ph.d. i politihistorie og leder af Politimuseet i København.

I "Uopklaret" fortæller han om Danmarkshistoriens største uopklarede kriminalsager. Fra drabet i Finderup lade til likvideringen af dobbeltagenten Ebba "Jane" Horny, hypnosemordet, Susan-mordet i 1992 og Amagermanden.

Pris: 50 kr. Gratis adgang for medlemmer af Krimiklubben.

Tilmelding til børnearrangementer:

Henvend dig i bibliotekar-referencen i stueetagen eller på tlf. 8220 5435.



Speakers' Corner

- din stemme på BIBLIOTEKET

Vi har scenen, du har ordet. Bliv forundret, bevæget, betaget, underholdt eller bliv klogere.

Har du noget på hjerte, en god historie eller en fortælling fra lokalområdet? Så inviterer BIBLIOTEKET dig til at tale på Speakers' Corner i stueetagen. Indholdet kan f.eks. være litteratur, kultur, projekter, lokalkendskab, kunst og kreativitet.

Altså emner med relation til lokalområdet og BIBLIOTEKETs profil. Vi inviterer ikke til taler med partipolitisk indhold.

Skriv til tinega@kff.kk.dk, hvis du er interesseret i at tale på Speakers' Corner.



Café Glad ligger i BIBLIOTEKET. I cafeen kan man nyde et godt og prisvenligt måltid og lækre økologiske drikkevarer.

Køkkenet fokuserer på årstidernes udvalg og det sunde økologiske måltid. Man kan få stillet den lille sult eller nyde et varmt måltid. Hver eneste dag er BIBLIOTEKETs café fyldt med duften af kaffe og hjemmebagt brød. Her er rig mulighed for at forkæle sig selv, mens man læser dagens avis eller surfer dagens nyheder på det trådløse net. Der er desuden folkekøkken hver torsdag kl. 17.00 - 19.00. Et måltid koster 59 kr. (39 kr. for børn).

Se dagens menu på tavlen og søjlerne i caféen.

Café Glad serverer også mad til arrangementer i BIBLIOTEKET. Kom forbi caféen eller kontakt os og hør om mulighederne for forplejning på tlf. 3036 9540 eller mail cafe-biblioteket@gladmad.dk.

Læs mere om Café Glad på www.gladmad.dk.

Glad Fonden, som driver Café Glad, arbejder for, at mennesker med handicap inkluderes i samfundet. Læs mere på www.gladfonden.dk.

Café Glads åbningstider

Mandag til torsdag kl. 10-20

Fredage kl. 10-19

Lørdage og søndage kl. 10-15

Køkkenet lukker 1 time før caféens lukketid.



Værkstederne på BIBLIOTEKET



Portrætmaleri – hvordan blev mesterværker skabt? Master klasse kursusrække om teknikker, komposition og tanken bag de elskede kunstperioders kendte værker
Medbring gerne pensler, vandbaserede farver, blyanter/farveblyanter/tegnekul, kunstværktøj, du selv er fortroligt med, og materialer, som du vil gerne lære at arbejde med. Materialer, som er nødvendige på dagen, vil være til rådighed.

Fredag 24. marts kl. 17.00-21.00

Lørdag 25. og søndag 26. marts kl. 9.30-15.00

Portrætmaleri: Renæssancens mestre

Et studie i udviklingen i de æstetiske og filosofiske samfund og dertil udviklingen af komposition og gengivelsesteknikker. Få kendskab til blandt andet lavieteknik og ægemulsion til temperafarver. Pris: 350 kr.

Tilmelding og betaling via www.enkelbillet.dk/nordvest.

Fredag 28. april kl. 17.00-21.00

Lørdag 29. og søndag 30. april kl. 9.30-14.30

Portrætmaleri: Barokkens detaljer

Få kendskab til Rubensteknikken og lær at bruge vandbaserede farver. Pris: 350 kr. Tilmelding og betaling via www.enkelbillet.dk/nordvest.



Hver tirsdag kl. 17.00-21.00

Værkstederne

Tegnekursus med Mariella Brandusa

Hver tirsdag i marts, april og maj får du mulighed for at få skærpet din male- og tegneteknik og eksperimentere med forskellige teknikker inkl. reliefmodellering. Vi gennemgår de vigtigste kunstneriske måder at skabe kontrast i et værk på og de vigtigste af malerkunsthistoriens mestres portræt-teknikker.

Pris: 50 kr. pr. gang (kontanter/MobilePay). Ingen tilmelding.



Hver torsdag kl. 18.00-21.00

Værkstederne

Håndarbejdscafé med Susanne Stengade: Strikke, hækle, hakke og brodere

Hver torsdag i marts, april og maj mødes vi med vores håndarbejder. Caféen er åben for alle, uanset om du er en haj til det der med håndarbejde, eller om du skal have hjælp. Vi inspirerer hinanden gennem hyggeligt samvær og snak på tværs. Medbring egne materialer, eller mød op og bliv inspireret.

Håndarbejdscaféen samarbejder med Knitwork, og støttes af Bispebjerg Bydelspulje. Gratis adgang. Ingen tilmelding.



BØRNEKULTURHUSET SOKKELUNDLILLE

Marts

Uge 10, 11 og 12

Skyggeværksteder

Sokkelundlille tager hver dag i disse uger turen til Holbergskolen, hvor 4. klasserne og deres historielærere er med i et skyggespilsprojekt om håb.

Projektet er en del af det årlige samarbejde med Holbergskolen og deres husteater, Dukketeatret Teater Værk og Børnekulturhuset Sokkelundlille.

April



Klemmefisk

Onsdag 5. april kl. 10.00

Den lille Rødspætte og Ulken – historie og værksted

Forfatter til historien "Den lille Rødspætte og Ulken", Pia Brummerstedt, fortæller børnene det klassiske eventyr, der er dykket ned på bunden af havet, og nu udspiller sig mellem vandmænd, fisk og

sønemøner. Efterfølgende er der værksted med Sara Legind-Hansen, som har lavet illustrationer til bogen. På værkstedet skal vi skal lave klemmefisk, vandmænd og andre havdyr.

For børnehavebørn.

Gratis adgang. Tilmelding på tlf. 2324 9213.

Maj



Cirkus Fantastico

Cirkus Fantastico ruller igen i år ud med sine fantastiske cirkusnumre. Tre børnehaveklasse fra Holbergskolen skal tre uger i maj lave fantasifulde cirkusdukker og -numre. Hver klasse slutter af med en flot cirkusforestilling, der bliver vist for de andre børnehaveklasse og forældre. Cirkusprojektet er en del af samarbejdet mellem Holbergskolen, husteatret Teater Værk og Børnekulturhuset Sokkelundlille. Projektet er støttet af Holbergskolen, Sokkelundlille og BUF.

Kontaktoplysninger

Børnekulturhuset Sokkelundlille

Utterslev Torv 9

2400 København NV

www.børnekulturhusetsokkelundlille.kk.dk

Conni Humeniuk

Mail: connic@kff.kk.dk

Tlf. 2324 9214

Helle Pørksen

Mail: ec9j@kff.kk.dk

Tlf. 2324 9213

FERIECAMP
I GRØNDAL MULTICENTER
MANDAG 10. - FREDAG 14. APRIL

PRØV FUTSAL, JUDO, STREETHÅNDBOLD, FÆGTNING, TRAMPOLIN, BREAKDANCE, BOWLING OG MEGET MERE...

KOM MED TIL DANMARKS STØRSTE ESPORT-EVENT I ØKSNEHALLEN, TILMELD DIG VORES BORDFODBOLD-TURNERING OG OPLEV DANSE-FORESTILLINGEN "CRASH".

HVER DAG KL. 10 - 16
GRATIS ADGANG
NOGLE AF AKTIVITETERNE KRÆVER TILMELDING

HENT ET PROGRAM PÅ BIBLIOTEKET ELLER I GRØNDAL MULTICENTER

LÆS MERE PÅ WWW.FERIECAMP.DK

På BIBLIOTEKET finder du også

Rådgivning og vejledning

LEKTIECAFÉ

Caféen er et tilbud til børn og voksne under uddannelse. Hver mandag og onsdag kl. 16.00-18.00 kan du få hjælp til lektierne eller til at arbejde selvstændigt med opgaverne. Alle er velkomne, og tilmelding er ikke nødvendig. Lektiecaféen foregår på 1. sal i Børn & Unge Biblioteket.

IT-VÆRKSTEDET

Tilbuddet er for alle, og du skal bare møde op. Her kan du i eget tempo lære om internettet, e-mail, tekst- og billedbehandling m.v. Det er frivillige, der hjælper dig, og det er gratis. Mandage, tirsdage og torsdage kl. 10.00-14.00 i Bydelslaboratoriet på 2. sal.

KONFLIKTRÅDGIVNING

Er du uven med naboen? Har der været skænderi i familien eller på arbejdspladsen? Så få hjælp og vejledning hos konfliktrådgivningen på 2. sal i Bydelslaboratoriet.

Rådgivningen foregår om onsdagen i ulige uger kl. 17.00-19.00. Ring i forvejen og bestil en tid på tlf. 2116 1459.

Rådgivningen er gratis og anonym. Konfliktrådgivning tilbydes i samarbejde med frivillige fra Center for konfliktløsning.

Protestmøde mod uheldig trafik udvikling

Af Alex Heick

Formand for Bispebjerg Lokaludvalg

S-ringbanen på tværs af byen er et vigtigt transportmiddel for mange, men udgør også en trafikbarriere for biler, cykler og gående på tværs. Der er kun enkelte tværgående "trafikkale porte" i den nordlige del af ringbanen: De består af Bispeengbuen, Tagensvej, Lersøpark Allé, Nørrebro Station, Lyngbyvej/Helsingørmotorvejen og Strandvejen.



Nedkørslen til Helsingørmotorvejen fra Emdrupvej er lukket for biltrafik

Når det drejer sig om biltrafik, kan ses bort fra "Nørrebro-porten", fordi den er spærret for biltrafik, og derfor kun kan benyttes af gående, cyklende og de offentlige busser.

I praksis kan den lokale trafik aktuelt heller ikke benytte Helsingørmotorvejen for at komme ind mod byen og Østerbro. Nedkørslen fra Emdrupvej-broen er nemlig lukket for biltrafik.

Sidste nyt

Men sidste nyt er, at broen over Lersø Park Allé nu også skal renoveres, og renoveringen er planlagt at starte 9. marts. Også Lersø Park Allé bliver derfor lukket.



Broen over Lersø Park Allé bliver lukket 9. marts

Broen skal selvfølgelig renoveres, hvis det er nødvendigt! Men timingen er elendig. Når det drejer sig om indadgående biltrafik, forudsiger vi et trafikalt helvede for de ca. 10 000 lokale borgere i Ryparken, Emdrup, Lundehus, samt kolonihavefolket i Lersø'en.

Man har nemlig overset, at de lokale borgere allerede nu ikke kan køre fra Emdrupvej-broen ned på motorvejen og ind mod byen.



En løsning kunne være at sætte en søk hen over dette skilt

For at passere "bymuren" i form af jernbanen nødsages de lokale i bil nu til at bruge en af tre omveje:
- Køre tilbage via Bernstorffsvej og det trafikerede kryds med nedkørsel til motorvejen ved Ring 2.
- Søge gennem Gentofto til Strandvejen
- Eller køre omvejen via Tagensvej ind til byen.
Og det bliver værre endnu. I 2017 følger desuden en større renovering af Ring 2,- altså Tuborgvej.

Den enkle løsning ville være at genåbne rampen på Lyngbyvejens lokalgade fra Emdrupvej broen mod jernbanebroen og Hans Knudsens plads. En anden mulighed kunne være at afvente med reparation af broen over Lersø Park Allé indtil rampen genåbnes senest 31. december 2017.



Lars Weiss (socialdemokratiet) th. og Axel Thrige Laursen fra Østerbro Lokaludvalg tv.

I samarbejde med Østerbro Lokaludvalg har Bispebjerg Lokaludvalg derfor søgt at gøre opmærksom på dette dilemma.

Hvis kommunens planlægning ikke lader sig justere, må ca. 10 000 lokale borgere finde sig i trafikalt kaos, hvis de prøver at komme ind til byen i bil.

Ved nedkørselsrampen til Helsingørmotorvejen blev 22. februar i bidende kulde holdt møde herom med fremtrædende politikere. De fremmødte politikere udviste stor lydhørhed overfor problemet.

I skrivende stund er det dog usikkert, hvor langt vi reelt når med vores indsigelser.



Mette Annelie Rasmussen (Radikale) TV, Jakob Næsager (Konservative) midt, og Allan Marouf (Østerbro Lokaludvalg) TH



Drøftelse på Emdrupvejbroen af hvad der eventuelt kan gøres



Alex Heick (Bispebjerg Lokaludvalg) TV, Allan Marouf (Østerbro Lokaludvalg) M, Tage Hensel (Bispebjerg Lokaludvalg) TH



Ny byggesag

Lundedalsvej 17

Center for Bygninger har modtaget ansøgning om tilladelse til at opføre 12 rækkehuse, som byhuse i 3 etager på adressen Lundedalsvej 17.

Rækkehusene vil hver især få en størrelse på 137 m², og består af 4 værelser, køkken/alrum og 2 wc-baderum samt privat tagterrace på 36 m².

Der etableres pulterrum på terræn.

Facaderne opbygges af naturskifer på klink, og vinduer udføres som træ/alu-vinduer med lavenergi-vinduer. Tagrender og nedløbsrør udføres i zink.

Udvendige depotrum udføres som isolerede konstruktioner beklædt med listebeklædning.

Have og terrænanlæg udføres generelt som et åbent parklignende område, der kan spille med området med kollegiebygningerne mod øst.

De 12 rækkehuse opføres med et samlet etageareal på 1.680 m².

Lokalplanforhold

Ejendommen er omfattet af lokalplan nr. 348 "Lundedalsvej", bekendtgjort den 22. januar 2002.

Det ansøgte kræver dispensation fra lokalplanens bestemmelser:

- om bebyggelsesprocent, da det nye byggeri vil medføre en bebyggelsesprocent på 63, og

- om byggefelter, da husrækkerne måler 27 x 10 m og opføres uden for afgrænsningen i de viste byggefelter og med afstand til skel mod ejendommen syd for bebyggelsen, hvor den er nærmest skel, på ca. 5 m, og

- om, at ny bebyggelse skal opføres som punkthuse eller byvillaer, da bebyggelsen opføres som rækkehuse.

Det ansøgte kræver desuden dispensation vedrørende rækkehusenes ydre fremtræden og indretning af friarealer samt parkerings- og tilkørselsarealer.

Hørings svar (Planlovens § 20)

De ejere, beboere og virksomheder i området, som Teknik- og Miljøforvaltningen har vurderet er berørt af det ansøgte projekt, har modtaget et orienteringsbrev, jf. Planlovens § 20.

De høringssvar, som Teknik- og Miljøforvaltningen modtager inden for høringsperioden, vil efterfølgende indgå i den videre sagsbehandling.

Høringssvar fra personer, som ikke har modtaget et orienteringsbrev, vil ikke kunne forvente at få behandlet eventuelle bemærkninger i samme omfang, som et høringssvar fra de personer/virksomheder, der har modtaget orienteringsbrevet.

Eventuelle bemærkninger skulle have været modtaget senest den 8. marts.

Se nærmere på www.blivhoert.kk.dk



NATTE RAVNENE

**Vær med til at skabe lokal tryghed
- bliv en del af Natteravnene**

Brug tid på noget meningsfuldt, og vær med at gøre dit nabolag til et bedre og tryggere sted at være - bliv Natteravn.

Som frivillig i natteravnene vil man typisk bruge to aftener i kvartalet på at gå rundt i lokalområdet. Ruten er fastlagt på forhånd, og natteravnene færdes altid i grupper af tre. Alle frivillige i natteravnene får undervisning i de færdigheder, det tager at være Natteravn.

Vil du vide mere, eller vil du bare prøve en aftentur med Natte-ravnene på Bispebjerg?

Samtidig kan du møde dine naboer, børn og unge, få motion og frisk luft.

Ring til Ane Marie Henriksen på tlf. 60 63 75 85 og aftal tid og sted.



Tillykke til Bus 14s seje græsrodder

Af Karin Storgaard
Dansk Folkeparti
Medlem af Borgerrepræsentationen

Under denne overskrift kunne man i sidste nummer af Bydelsavisen læse, at Peter Thiele havde sørget for, at der var faldet en aftale på plads om Bus 14. Vi siger også tillykke fra Dansk Folkepartis side, men det var jo ikke Peter Thiele, der havde forhandlet aftalen på plads med kommunen. Det har repræsentanter fra baggrundgruppen og DF. Det har taget mere end 2 år. Og en del af møderne er foregået på Rådhuset. Der har jeg ikke set Peter, men kun på busturen i juni 2015. Lokaludvalget sendte sent i forløbet et glimrende foto, der viste, at bussen sagtens kunne svinge fra Lyngbyvej til højre ad Haraldsgade. Det mente forvaltningen ikke kunne lade sig gøre, men det sker mange steder i byen, og efter yderligere undersøgelse og min fastholdelse af sagen lykkedes det til sidst. Men det er fint, at Peter takker græsrodderne, fordi jeg selv regner mig for en af græsrodderne i denne sag.



Ny byggesag. Emdrupvej 22

Center for Bygninger har modtaget en ansøgning om dels nedrivning af en del af eksisterende bebyggelse på ejendommen matrikel nr: 28 Emdrup, København, Emdrupvej 22, dels opførelse af 2 tilbygninger på taget af den del af bygningen, der ikke nedrives.

Københavns Kommune anser ikke, at det er nødvendigt med en lokalplan for området, hvorfor byggesagen er offentliggjort med kort høringsfrist, der udløber 24. februar. De ejere, beboere og virksomheder i området, som Teknik- og Miljøforvaltningen har vurderet er direkte berørt af det ansøgte projekt, har modtaget et høringsbrev, idet de betragtes som parter i sagen, jf. Forvaltningslovens § 19, stk. 1.

Lokaludvalget har gjort indsigelse

Lokaludvalget har gjort indsigelse mod projektet med den bemærkning, at en så stor sag bør medføre vedtagelse af en lokalplan for området. Desuden er der mange løse ender i projektbeskrivelsen: I det fremsendte materiale står intet anført om karakteren af de ca. 1.700 m2 nybyggeri til boligformål. Der skal nyindrettes et stor butiksområde. Det anføres, at ejendommens kælder på ca. 2.000 m2 ikke indgår i etagemeterarealet, og at kælderlokalet er et engroslager "og (ikke) har salg til privatpersoner". Man kan forledes til at få den opfattelse, at kælderlokalet alene skal tjene som lager. Det er ikke tilfældet. Værktøjsforretningen Carl Ras skal efter planen flyttes ned i kælders 2.000 m2, hvorved denne forretning får væsentligt større areal end nu. Det anføres, at forretningen ikke handler med privatpersoner. Det er ikke korrekt. Privatpersoner kan også handle, og det sker (i nogle tilfælde mod betaling af et mindre gebyr). Der er i forretningen en livlig handel med håndværksmestre og dermed også til- og frakørsel med varevogne til forretningen. Tilkørsel også med de allerstørste lastvognstyper synes at skulle foregå gennem en privat villavej. Det egentlige butiksareal i stueplan med dagligvare øges - så vidt det ses - fra nuværende ca. 1.000m2 til ca. 1.900 m2 er næsten en fordobling. Altså et omfattende og dybt indgribende byggeri, som efter lokaludvalgets opfattelse bør medføre vedtagelse af en lokalplan herom.



Nyt fra Agendaforening Nordvest

Karens Hus, Bispebjerg Bakke 8

Af Tom Jørgensen. Agendaforeningen
"Kom til Karens Hus på Bispebjerg Bakke 8 og vær med!
- Stedet hvor miljøinteresserede mødes".

Om Agendaforening Nordvest

Agendaforening Nordvest har bestået her i området siden 1998 i kraft af medlemmernes bidrag og initiativer. I starten fik vi stor opbakning fra den grønne guide i Kvartercenteret og siden fra Miljøcenter Bispebjerg, som nu er lukket.

Foreningen er udsprunget af den dagsorden (agenda) for bæredygtig udvikling i 21. århundrede, som vedtoges i Rio de Janeiro i 1992. Det handlede allerede dengang blandt andet om at bevare biologisk mangfoldighed og at modvirke klimaforandringer.

Det er stadig påtrængende vigtigt. På det punkt er vi jo alle "græsrodder" med mulighed for at yde hver vores bidrag til fremtiden. Du synes måske, at dit eget bidrag er ret begrænset i den store sammenhæng, men mange bække små... For at ruste alle med viden og motivation til miljøvenlige handlinger har vi gratis foredrag om ting, som vi selv kan gøre.

Vor vision er, at stedet Karens Hus og have med et praktisk afsæt i økologi og biodiversitet kan tjene som et samlingssted med gensidig inspiration, fælles læring og vidensformidling. Fælles stadig indsats for at vedligeholde og udvikle Karens Hus og Have som et grønt kulturhus med miljørelaterede aktiviteter er en vigtig del af vores frivillige indsats.

Vi ønsker at udfolde et kreativt lokalt fællesskab med et lavt ressourceforbrug. Genbrug er en vigtig del af dette.

Vort mål er at afprøve og demonstrere principper, som arbejder mest muligt sammen med naturen.

Ved at have højbede, som kan yde mere på mindre plads på grund af dybere muld, levnes der plads i haven til natur med store træer, vilde planter og henfaldende træ. Vi inviterer naturen ind i haven!

Haven er åben fredag ca. kl. 11-15 hele året, hvor du kan komme ind og se stedet og få en snak om miljø, have og natur samt se vore praktiske resultater.

Vi har årstidsfester åbne for alle og kryddersnaps-møder for at dele glæden ved smagen af natur. Fra 2011 har vi med støtte fra Lokaludvalget kunnet arrangere en række varierede åbne, gratis foredrag om miljø-emner. Efter foredragene er der som regel samvær over en kop kaffe - det giver hyggelig netværksdannelse.

I 2017 har vi fokus på FN's 17 verdensmål, som kan opfattes som en opdatering af agenda 21. Disse mål gælder for alle lande og er forhandlet på plads mellem landene. Se <https://verdensbedstenyheder.dk/verdensmaal/>

Kulturhuset Karens Hus ejes af kommunen og administreres af Kultur Nord, og er Københavns eneste helt brugerdrevne kulturhus.

www.agendaforening-nordvest.dk



Indtryk → Modtryk → Udtryk

Forår i Foreningen Kulturnet



Fernisering på udstillingen Kvindesyn Kulturhuset Tomsgårdsvej 35

8. marts kl. 16.00

Udover ferniseringsdatoen vil udstillingen være åben i udstillingsperioden i Café Vigørs åbningstid mandag - fredag kl. 10 - 17.

Udstillingens tema er kvindesyn. Med et tema som kvindesyn er det oplagt at invitere billedkunstneren Alice Warlo til at vise sine utroligt smukke syede kvindepotertrætter.

Alice har udviklet en helt unik udtryksform som billedkunstner. Hendes pensel er erstattet med en symaskine!

De gamle irske druider havde dyb respekt for kvinden, og de skabte en måneastrologi, som var baseret på 13 x 28 dage + en navnløs dag, -svarende til kvindens månedlige cyklus. Til hver af de 13 perioder hørte et bestemt træ. Træets ånd præger det menneske, som fødes i dets periode, og det er beskrivelsen af de 13 træer i maleri såvel som i ord, der danner grundstammen i Jette Varns bidrag til udstillingen.



Til ferniseringen er der irsk folkemusik med musikgruppen Chandeliers.

Chandeliers har eksisteret siden 2007, og er i dag samlet af semi-professionelle musikere, som alle brænder for deres virke i orkesteret og først og sidst den irske folkemusik.

Alle musikere har hver især mange år på bagen i forskellige bandsammenhænge, og har stor erfaring med livemusik. Det er musikere, som forstår at læse publikum og få dem til at føle, at de er en del af showet.

Pris kr. 30.- Tilmelding Kulturnet: sms 22138710 eller mail: foreningen.kulturnet@gmail.com

Lørdag 18. marts kl. 10.30 - 13.30

Workshop i papirkunst v/ Mette Binderup.

Sted: Karens Hus, Bispebjerg Bakke 8.

Socialpsykiatrisk center og Kulturnets idé med udstillinger på Tomsgårdsvej er at promovere bydelens billedkunstnere, såvel som centrets malergruppe,

Kultur 2400, Lørdagsmalerne i Karens Hus og Ignatius Billedskole. Men vi vil også godt provokere dem lidt, så her får de tilbud om at erstatte penslen med en saks.

Her er Mettes oplæg

"Hvis man som deltager har lyst til at prøve at klippe "ud af det blå" uden at tegne først, så kom og vær med, når vi klipper træer, blomster, fugle og fisk - og måske endda et eventyr! Vi starter med et par bundne opgave og lidt snak om forenkling af motiver, proportioner og genkendelighed. Derefter er det muligt at klippe efter billedforlæg eller bare ud fra fantasien. De færdige klip lamineres, så de kan holde til at blive hængt op."

Maximalt antal deltagere: 18.

Medbring selv madpakke til pausen.

Pris for materialer og kaffe /te: kr. 50.- Tilmelding: Kulturnet: sms 22138710 eller mail: foreningen.kulturnet@gmail.com Medlemmer af Kulturnet: 20% rabat.



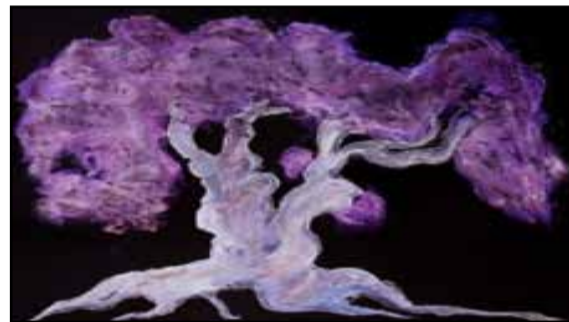
21. marts kl. 14

Alice's Café. Kulturhuset Tomsgårdsvej 35

Alice Warlo vil fortælle om, hvad der inspirerede hende til at kreere sine kvindepotertrætter på symaskinen. Kom og hør hendes helt unikke teknik, som hun har udviklet igennem 40 år.

Pris kr. 30.- incl. Kaffe/te m. kage.

Tilmelding Kulturnet: sms 22138710 eller mail: foreningen.kulturnet@gmail.com.



Onsdag d. 5te april kl. 14. De vise træer - et causeri om keltisk filosofi og tankegang. v/ storyteller Jette Varn. Kulturhuset Tomsgårdsvej 35

Tilhørerne får et indblik i et før kristent samfund, hvor der herskede en dyb omsorg for den jord, vi bebor, hvor mænds og kvinders retstilling var jævnbyrdig, baseret på gensidig respekt, og musik og storytelling var i højsædet. Vi hører om de 13 vise træer, og hvad de hver især betyder for dannelsen af din personlighed, du som tilhører vil møde i denne måneastrologi.

Månen opfattes jo også som yin - det kvindelige, og som kvinde er Jette blevet inspireret af at betragte astrologien ud fra månens indflydelse.

Man kan måske kalde det et studie i vort "skyggejeg", i vort ubevidste jeg, og det er denne fascination, denne inspiration, hun gerne vil dele i såvel sit billedsprog som i ord. Café Vigør serverer kaffe og kage i pausen.

Pris kr. 30.- incl. Kaffe/te

Tilmelding Kulturnet: sms 22138710 eller mail: foreningen.kulturnet@gmail.com

TAK for tilskud til ovenstående arrangementer fra Bispebjerg Lokaludvalg og Kbh. Kommunes Musikråd.

Titel: Nabo og kulturtræ i Nordvest.

Dato: Fredag 21. april 2017

Sted: Smedetoften 14 samt gårdarealet bag ved nr. 12 & 14.

Områdeafnyelsen Nordvest har bevilget tilskud til dette arrangement, der dels danner ramme om indvielse af Klub Bispebjergs nye lokaler på Smedetoften 14, dels er en nabofest og et møde på tværs af kulturer, generationer og grænser.



Baggrund: Kulturnet har mange bosniske medlemmer, og vi har tradition for at skabe små og større events over temaet Kultur over grænser.

I april får vi besøg af et harmonika ungdomsorkester fra vores venskabsby, og da vi før har samarbejdet med Klub Bispebjerg, var det nærliggende at koordinere indvielsen af Smedetoften 14 med en nabofest, der samler beboerne i området på tværs af generationer og herkomst.

Indhold: Projektet er delt op i 2 afdelinger: Eftermiddag og aften. Det er vigtigt, at klubbens unge medlemmer og deres forældre ikke holder sig tilbage på grund af udskænkning af vin eller øl.

Eftermiddagen er derfor alkoholfri; men om aftenen, hvor der serveres en stor gratis buffet med helstegt lam, suppe og danske og bosniske specialiteter, vil publikum have adgang til at kunne købe et glas vin eller en øl.

I vores område bor der mange unge studerende, da FSB har en udlejningspolitik, som prioriterer bolig for ældre i stue og 1. sal; mens unge studerende har mulighed for at leje de ret små lejligheder fra 2. sal og op. Det kunstneriske islæt skal derfor helst kunne nå et bredt alsidigt publikum. Vore unge gæstekunstnere spiller Balkan musik, og her er noget for alle aldre.



Den dansk-afrikanske MC/hyperman Black Daniels og hans sydamerikanske partner Alvarado er Hip Hop artists, som er kendt over hele Europa. De har spillet på Roskilde festivalen, og deres drum and bass band turnerer i de baltiske lande i april, men når at komme tilbage til 21. april.

Eftermiddagens program vil være en koncert med harmonikaorkestret, efterfulgt af kulturmøde mellem klubbens medlemmer og deres familier og de unge gæstekunstnere.

Aftenen starter med stor buffet. Da nabofesten foregår på Klub Bispebjergs område, som er en kommunal institution, må der ikke tages penge for maden. Budget- og pladsforhold sætter et max deltagerantal på 300.

Takket være samarbejde med arbejdsgruppen for det kommende vejlaug på Birkedommervej kan vi få distribueret en invitation til alle beboeres postkasser med oplysning om, at der kan hentes gratis spisebilletter på FSB's ejendoms kontor efter "først til mølle" princippet. Der trykkes derfor 300 spisebilletter.

Harmonikaorkestret spiller først et sæt. Herefter kommer Black Daniels og Alvarado.

Aftenen slutter med fælles kædedans, instrueret af Kulturnets mangeårige medlem og samarbejdspartner, den herboende bosniske folkedanserkoreograf Mirshad Sahinovic.

Formål: En nabofest og et kulturmøde er med til at skabe godt naboskab. Vi har jo haft - og har - behov for at skabe større tryghed i vores område og indvielsen af nr. 14 som udvidet tilbud til vore unge vil sikre, at gamle og unge, nye- og gammeldanskere får sagt DAW til hinanden.

Forårets 3. die udstillingsperiode i Kulturhuset på Tomsgårdsvej 35 er 3. maj - 30. juni. Focus på vore lokale billedkunstners alsidighed Kultur 2400 vil forestå denne udstilling. Når vi nærmer os perioden vil der stå mere om udstillingen på Kulturnets hjemmeside: www.foreningen-kulturnet.dk

OBS! Kulturnets gruppemedlem og samarbejdspartner 2020 Visions arrangerer 3 festdage for maleriet 12 - 14 maj i Metronomen på Frederiksberg. Har du lyst til at udstille dine billeder i format 20 x 20 cm., så se mere på hjemmesiden: www.2020visions.dk, hvor du kan læse om kriterier for at udstille samt tilmelde dig som kunstner.

Email: foreningen.kulturnet@gmail.com

www.foreningen-kulturnet.dk

ANSGARKIRKEN Kbh.



Forår 2017

FOR BØRN

I Ansgarkirken er der baby-salmesang for de mindste, musikalsk legestue for de lidt større og børnegospelkor for skolebørnene. Og så er der Godnathistorier for hele familien.



MUSIK

Sangglade voksne kan hver torsdag synge med i Ansgarkirkens Rytmske Kor og den 1. onsdag i måneden istemme fællessang til Café Larsen. Kom også med til klassiske koncerter.



ANDAGTER

Tænd et lys til en stille aftenandagt, og mærk roen til en meditation-sandagt i kirken. Andagterne afsluttes med et hyggeligt fællesmåltid i caféen.



PÅSKE

Traditionen tro bliver påsken fejret med både en stor skærtorsdagsmiddag, aftenandagt, musik og en børnevenlig påskegudstjeneste.



Ansgarkirken er en kirke for dig. Kirken danner ramme for aktiviteter i øjenhøjde, hvor alle kan være med. Her er der både plads til ro og fordybelse, til sjov og ballade og til at finde nye bekendtskaber. Til søndagsgudstjenesterne og aftenandagterne kan du finde et fredfyldt rum, tænde et lys og lytte til præstens prædiken, mens du til den rytmiske gudstjeneste den første søndag i hver måned kan rocke med på rytmiske versioner af salmerne. Læs her om kirkens mange andre tilbud.

DET' FOR BØRN

Babysalmesang

For 3 - 6 mdrs. babyer: Mandage kl. 12
For 6 - 12 mdrs. babyer: Mandage kl. 11 og onsdage kl. 11 og 12.
Musikprædagog Sofie Schelde synger sange i babyhøjde, så sanserne stimuleres, og smilene kommer frem.

Musikalsk legestue

For vuggestuebørn: Tirsdage kl. 15.30
For børnehavebørn: Tirsdage kl. 16.15
Kom med dit barn til en musikalsk stund med sang, leg og instrumenter med musikprædagog Sofie Schelde.

Godnathistorier for børn

Tirsdage i lige uger kl. 17
Hør en spændende bibelhistorie, og afslut aftenen i kirkens cafe med en tallerken aftensmad.



Ansgar børnegospel

Onsdage kl. 14.45-15.45. Der er aktiviteter i kirken fra kl. 14.
Børnegospel er for børn fra 1. kl. og opefter. Musiklærer Sofie Schelde leder koret. Børnene hentes fra skole og følges over i kirken til korsang.

Tumlekirke

Mandage kl. 13-15
Kirkerummet er åbent for forældre på barsel, dagplejemødre etc. til leg, sang og dans med børn. Vi finder legetøj frem og byder på kaffe og te.

Læs mere om tilmelding på:
www.ansgarkirke.dk/børn-unge



Mindful med dit barn

Søndag d. 26. marts kl. 10: mindfulness for 7 - 10-årige børn, kl. 11: børnegudstjeneste & kl. 12: mindfulness for 3 - 6-årige børn
Pædagog og meditationsmentor Mayaya Schubert guider børnene på en musikalsk fantasirejse ved hjælp af lyde og vibrationer fra bl.a. tibetanske syngeskåle.



Påskegudstjeneste for børn

2. påskedag, mandag d. 17. april kl. 11
Hør påskehistorien fortalt med dukker. Bagefter byder vi på en let påskefrokost og sjove påskelege.

MUSIK

Støttekoncert

Søndag d. 12. marts kl. 16
A-cappella-koret Trio Tilo, blokfløjtespilleren/cellisten Ida Riegels og oboisten Freja Arendt giver koncert til fordel for Folkekirkens Nødhjælp. Entre: 50 kr.



Foto: Thomas H. Nielsen

Påskekoncert

Lørdag d. 1. april kl. 15
Koncert med Schola Cantorum's Mandskor. Gratis adgang.

Ansgarkirken
Mågevej 33, 2400 Kbh. NV
Tlf.: 38 34 48 36
www.ansgarkirke.dk
facebook.com/Ansgarkirken



Aftenandagter

Hver tirsdag kl. 17.30 i ulige uger er der aftenandagt med præst Birgitte Knudsen eller Vivi Andersen. Den 28/3, d. 25/4 og d. 23/5 er tirsdagsandagten en meditationsandagt, hvor lydkunstner Gert Bach skaber meditative lydlandskaber med syngeskåle, gongs og sansula. Efter hver aften- og meditationsandagt er der fællesspisning, som alle gratis kan deltage i.

Påske

Påsken fejres også i år med en stor fællesmiddag skærtorsdag aften d. 13/4 kl. 18, hvor langborde slås op inde i kirkerummet. Ansgarkirkens Rytmske Kor deltager med danske sange og George Michaels "Freedom". Påskelørdag d. 15/4 kl. 19.30 holder begge præster en smuk aftenandagt, hvor kirkekoret synger. Der er påskegudstjeneste for voksne påskedag, mens der er familiegudstjeneste 2. påskedag.



Til bords med Luther og Katharina

Torsdag d. 20. april kl. 18
I Martin Luthers hus i Wittenberg sad hver aften 30-40 mennesker bænket og lyttede til Luthers tanker om at reformere kirken. I Ansgarkirken skruer vi tiden 500 år tilbage og inviterer dig med til bords med Luther og med hans kone Katharina. Ægteparret byder på småretter og musik fra reformationstiden samt frimodige bordtaler fra Luther selv.

Smagsprøver fra hele verden, musik fra alle verdensdelene, dans, verdensreligioner og masser af sjove børneaktiviteter

VERDENS-SOMMERFEST
i Ansgarkirken
Søndag d. 4. juni
kl. 11

Forårsforntemmelser i Grundtvigs Kirke

Koncerter og musiktilbud

Orgelmesterkoncerter

Torsdag den 2. marts kl. 19.30
"Otto Olsson – den svenske
orgelgigant" med Hans Fagius

Torsdag den 6. april kl. 19.30
"Fugle i orglet" med Babett
Hartmann

Torsdag den 4. maj kl. 19.30
"Davidssalmer" med Mads Høck

Torsdag den 1. juni kl. 19.30
"Med Bach på dødslejet" med
Else-Marie Kristoffersen

Luther-kantategudstjeneste

Torsdag den 9. marts kl. 19
I anledningen af provstiets
Luther-fejring opfører Grundtvigs
Kirkes Kor og Barokorkester
med solister "Vor Gud han er så
fast en borg" - kantate nr. 80 af
Joh. Seb. Bach. Gratis adgang



Juul, Høck & Viltoft

Torsdag den 16. marts kl. 19.30
Trio med trompet, basun og
orgel. Gratis adgang

ET EXPECTO – og jeg forventer...

Torsdag den 23. marts kl. 19.30
Musikhögskolan i Malmö og
statsensemblet Marinens
Musikkår i Karlskorona dirigeret
af Håkan Hardenberger. Gratis
adgang

Symfonikoncert

Søndag den 26. marts kl. 16
Koncert med Amatørsymfoni-
kerne. Dirigent er Christian Sch-
miedescamp. Solist i Sibelius'
violinkoncert er den unge Inkiri
Vänskä, Billetter à 80 kr. Unge
under 18 år gratis

Onsdagskoncert med Chopin og Stravinskij

Onsdag den 29. marts kl. 17
Jen Ting Chien og Jen Yu, ma-
rimba, samt Jonas Asgeisson,
accordeon og Ragnar Jonsson,
cello. Gratis adgang

Kirsebærtræer og musikandagt

Onsdage i april kl. 12
Musikandagter inspireret af
foråret og de blomstrende
kirsebærtræer på Bispebjerg
kirkegård.



Meditationsgudstjeneste med orgelimprovisation og refleksion

Onsdag den 10. maj kl. 17
ved Babett Hartmann og Palle
Kongsgaard.

Møder og arrangementer

Landsindsamling Folkekirkens Nødhjælp

Søndag den 12. marts
kl. 11.30-16
Grundtvigs Kirke deltager i
Nødhjælpens landsindsamling
denne dag. Del din søndag og
giv en hånd med et par timer
som indsamler. Meld dig på kir-
kekontoret eller til Palle Kongs-
gaard på 35 82 72 72 eller ppk@
km.dk

Teologisk Værksted

Onsdag den 22. marts, torsdag
den 20. april og torsdag den 18.
maj kl. 19-21
I Det teologiske Værksted er der
mulighed for at dele viden og kri-
tisk fordybe sig i religiøse og ek-
sistentielle spørgsmål. Læs me-
re på www.grundtvigskirke.dk

Litterær studiekreds

Fredag den 24. marts kl. 15-17
Vi læser Marguerite Duras,
Dæmning mod Stillehavet.
Læs mere på [www.grundtvigs-
kirke.dk](http://www.grundtvigs-
kirke.dk) eller hos Anna Kirstine
Bergmann på tlf. 35 81 54 42

Rundvisning i Kirke og tårn

Søndagene den 23. april og
den 21. maj kl. 13
Kirketjener Thomas B. Hansen
viser rundt i kirken og tårnet.
Gratis adgang. Mødested i kir-
ken, nærmest indgangen.

Fyraftensmøde om Grundtvig og Luther

Onsdag den 26. april kl. 17-19
"Luther i dansk kristendom og
kultur - fra N.F.S. Grundtvig til
i dag". Foredrag med professor
i samtidsteologi Niels Henrik
Gregersen, Københavns Univer-
sitet. Gratis adgang.



Forårsudflugt til Roskilde

Tirsdag den 23. maj kl. 9-ca. 17
Udflugten byder på besøg
i Domkirken og på Vikingskibsmuseet med middag og kaffe
på Café Knarr. Vi mødes i kirken
kl. 9.00 og er hjemme igen ca.
kl. 17. Billetter a 275 kr. kan køb-
es på kordegnekantoret fra 5.
april.

Sommerfest

Lørdag den 10. juni kl. 9-16
For 12. gang i træk holder vi
sommerfest med masser af
tilbud: Der er jazz med Jacob
Artveds Kvartet, artistshow
med Tin Can Company, orgel-
koncert, Stjerneteatret spille
musikteater om "Martin Luther",
samt koncert med Miriam Man-
dipira og Delta Blues Band.

Desuden er der loppemarked,
caféfelt med grill-/wokmad
mv., børnehjørne, ponyridning,
økologi og klappedyr i Det grøn-
ne Hjørne, og meget mere.
Se kirkens hjemmeside.
Bestil loppemarkedsstand hos
Gitte Blom Christensen, e-mail:
gitte@gittec.dk, tlf. 81 61 00 00



For børn

Dåben popper da op!

Lørdag den 18. marts kl. 13.00
Kort gudstjeneste om dåben og
kreativ workshop med billed-
kunstner Lise Urwald Kamp-
mann. Se mere på hjemmesi-
den. Spørgsmål - og tilmelding,
senest onsdag den 15. marts
hos Inge Lise Løkkegaard: [ill@
km.dk](mailto:ill@
km.dk) eller 26 74 25 21.

Babysalmesang

Onsdage kl. 9.30
Babysalmesangen er forårsklar!
For babyer mellem 3-12 måne-
der og deres forældre. Musikud-
dannet lærer. For oplysning og
tilmelding: Inge Lise Løkkega-
ard ill@km.dk eller 26 74 25 21

Severin

Onsdage kl. 10-13
Grundtvigs Kirkes legestue er
for alle legeglatte børn ml. 0-4
år. Se mere på
www.grundtvigskirke.dk



NEWROZ

i Nordvest lørdag 25. marts

Det traditionelle kurdiske nytår *newroz* ("ny dag") markerer forårets første dag, og her i Nordvest fejrer vi forårs-/nytårsdagen den 25. marts i Batidas Teaterhus og Dansekapellet. Vi diskker op med mellemøstligt inspireret børneteater, tyrkisk og kurdisk musik ved de herboende Fuat Dalay Band og Mizgin Özdemir Kvartet, danseworkshops, kurdisk mad og drikke + bål. Alle er velkomne!

Med familierne i fokus:

BATIDAS TEATERHUS

RENTEMESTERVEJ 25A

GRATIS! – men billetbestilling nødvendig

- 15:00-15:45 Batidas teaterforestilling:
Lille T og de forbudte bamser
– en mellemøstlig fantasi.
Fra 4 år
- 15:45-16:30 **Mad, drikke og bål i Batidas gård**
Kort oplæg om hvad Newroz er og betyder for den kurdiske kultur
- 16:30-17:00 **Danseworkshop for familier**
- 17:15-18:00 Koncert med:
Fuat Talay Band + dans
- BILLETBESTILLING:
teaternordvest@batida.dk og 38 10 36 09

Med dansen i fokus:

DANSEKAPELLET

BISPEBJERG TORV 1

75 kr. – billetter i døren

- 20:00-21:00 **Danseworkshop**
- 21:00-22:00 **Ilddansere + mad, drikke og bål i Dansekapellets gård.**
Kort oplæg om hvad Newroz er og betyder for den kurdiske kultur.
- 22:00-23:00 Koncert med:
Mizgin Özdemir Kvartet + dans

Dansk Folkehjælp

110 års fødselsdag
Men stadig i udvikling

Af Gitte Randløv
Dansk folkehjælp
Østre-Nordvest afd.



For 110 år siden brød et stillads sammen under arbejdet med Cirkusbygningen, og adskillige arbejdere blev kvæstet.

Dette var årsagen til at Arbejdernes Samariter Forening blev stiftet den 31. juli 1907, for at den kollega, der var tættest på i forbindelse med en ulykke, også kunne give førstehjælp og dermed begrænse skaderne i forhold til de tilskadekomne.

Efter at have skiftet navn nogle gange er Dansk Folkehjælp i dag en moderne organisation, der stadig har et solidt fæste i førstehjælpen, men som også engagerer sig i sociale problemstillinger, såsom Julehjælp til enlige forsørgere på overførselsindkomst, FamilieNET for samme målgruppe, Feriehjælp, m.m., men også hjælp i forbindelse med katastrofer rundt i verden.

Også målrettet trængende lokale

På lokalt plan er det netop trængende fra lokalområdet, der bliver hjulpet, og vi har derfor været med i landsindsamlingen Julehjælp i mere end 10 år, hvor de midler, der samles ind lokalt, også går til at hjælpe i lokalområdet. I forlængelse heraf er vi nu på 3. år i gang med FamilieNET, hvor vi giver de trængende familier mulighed for, dels at få nogle oplevelser sammen med andre ligestillede, men også mulighed for at skabe et netværk i lokalsamfundet, hvilket har vist sig at være meget afgørende for at komme ud af den fortvivlede fastlåste situation, som mange af familierne er havnet i.



Med hensyn til førstehjælp arrangerer vi kurser lokalt også omhandlende brug af hjertestartere, men stiller også op, hvor mange mennesker er samlet, f.eks. ved Kræmmermarked på Bellahøj, for at være klar til at give førstehjælp når andre kommer til skade.

Netop det lokale engagement er vigtigt, og derfor er vi også repræsenteret på Kulturnatten.

Desværre har vi altid brug for flere frivillige hjælpere, da vi kan se behovet for vores forskellige former for hjælp er støt stigende og kan altid kontaktes via <http://oestrenordvest.folkehjaelp.dk/>.



Det meget veloplagte kronprinspar på besøg i morgencaféen for hjemløse. Fotos: "Morgencaféens fotograf"



Rotary i 2017

Af Susanne Gram-Hanssen
København Grundtvig Rotaryklub

Den moderne fortælling om Rotary handler om, at ingen anden bevægelse, netværk eller forening kan tilbyde den unikke kombination af både at være et verdensomspændende business netværk og samtidig at tilbyde medlemskab af en familie, hvor etik, moral og tryghed går hånd i hånd med:

- kompetenceudvikling
- det at gøre noget for andre
- sjove oplevelser og
- forankring i nærmiljøet

Rotary er først og fremmest et (internationalt) netværk for ledere, selvstændige, konsulenter og andre aktive mennesker, der mødes ugentligt med henblik på gensidig inspiration og udvikling. Rotary har på verdensplan ca. 1.2 mio. medlemmer.

Vi er en u-politisk og ikke-religiøs organisation.

Ud over selve netværket, men lige så vigtigt, er Rotary en velgørende organisation, som støtter nationale og internationale projekter samt har verdens bedste ungdomsudveksling.

I København Grundtvig Rotaryklub arbejder vi hvert år med at lave små arrangementer og andre initiativer, hvor vi arrangerer fundraising og prøver at skaffe midler til udvalgte lokale projekter.

Dette års udvalgte lokale projekter

I år har vi valgt at støtte Morgencafe for hjemløse på Theklavej 48. Vi donerede de nødvendige midler, så Morgencafeen blev bragt istand til at servere et flot julemåltid for alle de hjemløse, som dagligt kommer i Morgencafeen.

Dette julemåltid blev endog en helt særlig begivenhed da D.K.H. Kronprinseparret besøgte Morgencafeen samme dag.

Som det fremgår af billederne var H.K.H. Kronprins Frederik og H.K.H. meget veloplagte og imødekommende over for de mange, som gerne ville hilse personligt på kronprinseparret og få en lille snak.

Et andet projekt, som København Grundtvig Rotaryklub støtter i år er Trampolinhuset, som er et spændende og dynamisk kulturhus for flygtninge, indvandrere og etniske danskere på Thoravej 7.

Ud over selve glæden ved at give gaver, hvor de kan gøre en forskel, får Rotaryklubbens medlemmer samtidig godt indblik i hvordan forskellige typer af frivillige organisationer løser opgaver for samfundsborgere, som er en vanskelig fase af deres liv.

København Grundtvig Rotaryklub holder møde et sted i lokalområdet om tirsdagen kl. 17.30 -19.00.

Hvis du har lyst til at være medlem af et netværk med mening, kan du kontakte Susanne Gram-Hanssen på sgh@5s.dk eller telefon 20801056. Du er velkommen som gæst, hvor du kan finde ud af, om Rotary er noget for dig.



Stor kunst på Efterslægten

Af Ole Vadmand
Lektor, Efterslægten

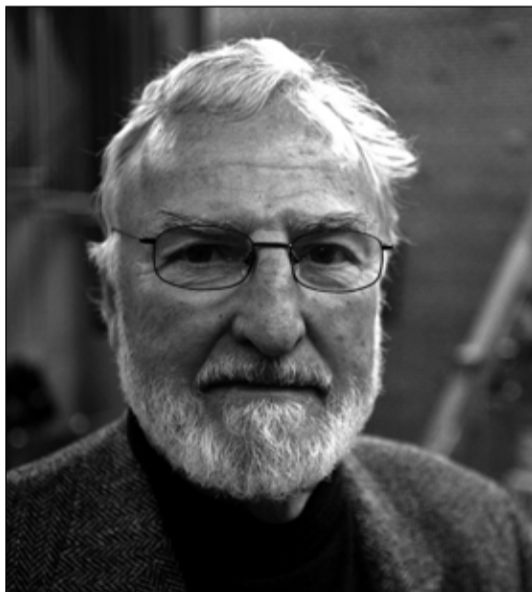
Der er sket voldsomt meget på HF-Centret Efterslægten de seneste år – og nu er en af Danmarks største og kendteste kunstnere også kommet op at hænge i foyeren på Efterslægtvej 5. Rektor Anne Frausing synes, at hun og HF-Centret endnu en gang har "skudt papegøjen".

Det hele startede inde i Nørregade, nemlig i Folketeatret. Teatret gennemførte i 2014-15 en gennemgribende ombygning, hvor man blandt andet fjernede en etageadskillelse, hvorpå der sad et loftsmaleri af kunstneren Arne Haugen Sørensen. Maleriet – en såkaldt loftsplafond – med titlen "Katten og Fuglen" blev skabt af Haugen Sørensen i forbindelse med en tidligere ombygning af Folketeatret i 1990-91 og har udsmykket teatrets foyer lige siden.

Støtte fra A.P. Møller Fonden

Rektor Anne Frausing fortæller: "Vi har været så heldige, at forskellige fonde har fået øjnene op for Efterslægten og vores smukke bygninger i forbindelse med vores renoveringer og nybygninger de seneste år, blandt andet A.P.Møller Fonden. Og netop A. P. Møller Fonden støttede Folketeatrets ombygning, og for fonden var det vigtigt, at der blev fundet en god løsning for Arne Haugen Sørensens kunstværk, så kunstværket kunne leve videre i passende omgivelser."

"Da det stod klart, at der ikke kunne findes en plads til kunstværket på teatret, kontaktede fondens ledelse os på HF-Centret Efterslægten, og vi var naturligvis meget interesserede. Vi så det som en oplagt mulighed at hænge maleriet op i den høje, flotte foyer foran vores aula. Så vi blev hurtigt enige med A.P. Møller Fonden, som oven i hatten tilbød at yde støtte til renovering og klargøring af det rum, hvor "Katten og Fuglen" nu er kommet op at hænge."



Kunstneren Arne Haugen Sørensen, en sværvægter i det seneste århundredes danske kunst, kan nu ses på HF-Centret Efterslægten

"Så med i købet fik vi også nye døre og vinduer med energiglas, renoverede trapper og gulv og nyt halvtag. Og så har vi fået helt nye bænke til området, så man i ro og mag kan sidde og nyde det nye plafondmaleri af Arne Haugen Sørensen."

Kunstnerisk sværvægter

"Katten og Fuglen" er et cirkelformet loftsmaleri (diameter: 4 meter), som selvfølgelig var tænkt specifikt til Folketeatret, men nu overtager HF-centret Efterslægten altså værket og hænger det op, så det stadig kan være et værk, der kommer en bred offentlighed til gavn.

Billedet tilhører en motivkreds, som Arne Hauge Sø-

rensen har kredset om i andre værker, nemlig et klassisk motiv med Leda og svanen, som her i kunstnerens fortolkning er blevet til katten og fuglen, og som viser det stærkes kamp mod det svage - det svage her symboliseret ved fuglens magtesløse røde ben, der forsøger at kæmpe mod kattens glubske bid. Dette er i det hele taget et grundtema i Haugen Sørensens arbejder, nemlig kampen for tilværelsen og den evige spænding mellem modsætningerne i den menneskelige natur, en ironisk skildring af menneskets dyriske drifter og tilværelsens absurditet.



"Katten og Fuglen" er nu efter endt flytning fra Folketeatret sat op i foyeren på HF-Centret Efterslægten, bl.a. takket være en fin donation fra A.P. Møller og Hustru Chastine Mc-Kinney Møllers Fond Til Almene Formaal.

Arne Haugen Sørensen (født 27. april 1932) har været blandt Danmarks mest fremtrædende kunstnere siden sin debut helt tilbage i 1953. Han har modtaget adskillige priser og hædersbevisninger og er også kendt for udsmykningen i en lang række danske kirker og fx udsmykningen i den gamle Indenrigsgård i Københavns Lufthavn.

Gæster er velkomne

"Det er jo en fantastisk gave at få," smiler rektor, "og sammen med kunstneren FOS' nye udendørs skulptur, som blev doneret af Ny Carlsbergfondet, tror jeg, at Efterslægten bliver et sted, hvor kunst- og arkitekturinteresserede vil flokkes i de kommende år. Og selvfølgelig byder vi også gerne vores naboer i lokalområdet indenfor for at kigge på kunstværkerne i skolens åbningstid," slutter Anne Frausing.



Hele indgangspartiet på HF-Centret Efterslægten er også blevet renoveret, så den gamle skole fremtræder næsten endnu smukkere end ved indvielsen i 1940.



Rapport fra julehjælp

Af Sarah Bjørg Sigurdsson
fsb / beboerprojekt bispebjerg

"Julen er for længst overstået, men vi mangler lige at fortælle en god julehistorie fra Beboerprojekt Bispebjerg. Her delte de juleposer ud til 150 trængende, som ikke får julehjælp ad de sædvanlige kanaler.

For tredje år i træk har vi i Beboerprojekt Bispebjerg prioriteret at kunne uddele juleposer til beboere, som sjældent selv søger julehjælp og/eller falder helt uden for de gængse julehjælps-kriterier.

De første år blev det muligt med støtte fra blandt andet Bispebjerg lokaludvalg, men i år valgte vi at række hånden ud og søge hjælpen via sponsorer. 12 fantastiske virksomheder rundt omkring i Danmark har i år hjulpet os i Beboerprojekt Bispebjerg med at gøre julen lidt sødere for særligt trængende beboere på Bispebjerg.

Donationerne væltede ind

Donationerne væltede ind og satte de små lokaler i Beboerprojekt Bispebjerg på den anden ende. Snart blev det klart, at dette års håndsrækning ikke ville være begrænset til én, men hele to juleposer pr. beboer. Indholdet var alt lige fra the og chokolade til spegepølser og rødkål. Det blev til hele 150 juleposer. Muligheden for sponsorer fra de velvillige og socialt bevidste virksomheder har givet os en tro på, at vi kan fortsætte projektet og køre det videre år efter år, uden at være afhængige af økonomisk støtte.

Støtte fra Københavns Kommune

Projektet muliggøres af et samarbejde med Københavns Kommunes Socialforvaltning. Lokale hjemmevejledere og støttekontaktpersoner afhenter de 150 juleposer hos os og fordeler dem hos de borgere, som de vurderer har det største behov.

På den måde opretholdes tavshedspligten, og vi sikrer os, at vi når ud til de beboere, som har brug for en ekstra håndsrækning. Vi prioriterer at lave håndskrevne kort, hvor vi ønsker alle en glædelig jul og et godt nytår.

Vi er taknemmelige for, at der findes både små og store virksomheder i Danmark, som har lyst til at støtte op om det sociale arbejde og som herigennem viser en støtte og en giver en tanke til dem, der har det svært.

En stor tak skal lyde til Tante T, Fynbo, Fredsted The, Abena, Jakobsen Honning, Merrild Kaffe, De 5 Gaarde, Kontra Kaffe, Lomax, Hanegal, Aqua'dor og Orkla for alle de flotte bidrag til poserne."

Udkommer
Uge 9 (marts)
Uge 19 (maj)
Uge 37 (september)
Uge 47 (november)

BYDELSAVISEN BISPEBJERG

NÆSTE NUMMER!
Onsdag 17. maj

GRATIS!

Oplag ca. 24 000
Avisen udsendes til alle husstande og virksomheder i Bispebjerg Bydel

Annonsør og bidrag er gratis for institutioner og ikke kommercielle foreninger

Frisk for aflevering af bidrag til næste udgave af Bydelsavisen: Tirsdag 2. maj



Af Dorte Narv og Børge Pedersen

Vi vil hermed gerne rette opmærksomheden på ejendommen på Peter Rørdamsvej 2-4, 2400 København NV.

Ejendommen ejes af Lejerbo

Vi har erfaret, at Lejerbo nu ejer denne ejendom. Vi bor tæt ved, og kommer jævnligt forbi. Her møder os et deprimerende syn. Huset er overmalet med grafitti og græsarealet foran ligner en losseplads. I forvejen er NV en forsømt bydel (med tilnavne som: Nordpest, Nordværst, Slemstrup, som ikke behøver at uddybes nærmere).

Matriklen har nu ligget brak i over et år og inviterer til yderligere griseri i form af henkastning af affald mm.

Vi håber meget, at der snart bliver ryddet op og gjort noget ved bygningen.

Vi forventer en tilbagemelding herom.



Uenighed i lokaludvalget

Utroværdigt. En ommer

Af Dzenana Secic Colo (repræsentant for Venstre)

I mine ca. 10 år på Bispebjerg, har jeg bestræbt mig på at se bydelen som et område med masser af potentialet.

Her tænker jeg på mange unge og småbørnsfamilier, Utterslev Mose, Bispebjerg Hospital og uddannelsesinstitutionerne. Jeg ser også potentialet til bydelens udvikling i de mange sideveje, hvor små kreative erhverv kan få forholdsvis billigt husleje og stadigvæk være tæt på Indre By og de attraktive rige kunder.

Forkert vej at gå

Men... Det er ikke min opfattelse på nuværende tidspunkt, at det går den rigtige vej i København NV. Tværtimod. Har du lagt mærke til de mange, der sidder, drikker og tisser på Hulgårds Plads dagen ud og dagen ind?

Har du lagt mærke til de fulde personer omkring Tomsgårdsvej / Frederiksborgvej?

Ved du, at Københavns Politi forlænger visitationszone i NV?

Ved du, at der bliver flere og flere (hash)ballader på Smedetoften og på Frederiksborgvej?

Og hvad gør man så?

Jeg sidder i Lokaludvalg Bispebjerg, og kan fortælle, at der bliver gjort så meget, som man nu kan gøre og med de midler, et lokaludvalg har til rådighed.

Man kan arrangere borgermøder. Det gør Lokaludvalget. Man kan inddrage flere borgere og lokale

aktører. Det kan Lokaludvalget gøre bedre. Man kan være mere kritisk i sin fordeling af puljemidler til dialog- og netværksskabende aktiviteter.

Det kan Lokaludvalget gøre langt bedre end i dag.

Beslutning jeg er uenig i

Eksempelvis uddelte Lokaludvalget ikke mindre end 100.000 kr. til FAKTI, en forening for marginaliserede kvinder med flygtninge- og indvandrerbaggrund og deres familier.

Fint, men... Pengene skal bruges til ekstern evaluering af FAKTI's arbejde?! Dvs. ingen aktiviteter, blot en stor sum penge, som FAKTI skal bruge til at købe sig til en god evaluering hos en konsulentvirksomhed.

Evalueringen skal bruges til at efterlade et godt indtryk på politikerne på Rådhuset, hvilket kan udløse fortsat driftstilskud til foreningen fra 2017.

Ikke ligefrem troværdigt og uvildigt.

Integration er blevet en industri for sig

Integration er blevet til en industri i sig selv og for sig selv, uden at man iøvrigt kan mærke, at det går den rigtige vej, i hvert fald ikke i København NV, hvor der nu er hele to områder på ghettolisten: Mjølnerparken og Bispeparken.

Det kan gøres bedre

Lokaludvalget kan sagtens gøre det bedre. Lokale foreninger kan også sagtens gøre det bedre.

I stedet for at smide 100.000 kr ud til en konsulentvirksomhed for at skrive en bestilt velskrevet evaluering, burde vi ikke bruge penge på alle de udsatte mennesker på Hulgårds Plads, Frederiksborgvej, Bispeparken?

Faktisk ville jeg hellere bruge de 100.000 til at indkøbe julelys og pynte de kedelige, mørke veje i NV, så alle få mere hygge, lys og julestemning i det offentlige rum?



TV Bella

Lokal-TV blandt andet fra vores område. TV Bella sender på Kanal Hovedstaden mandag kl. 21-23, torsdag kl. 6-8 og 10-12, fredag kl. 13-15 og søndag kl. 12-14.

TV-Bella driver ikke-kommerciel radio- og fjernsynsvirksomhed til, med, om og fra borgerne i Hovedstadsområdet, især Vanløse, Brønshøj, Husum, Rødovre, Hvidovre, Valby, Herlev, Nørrebro, København NV og Amager. Kontakt: +45 22 44 82 52. Mail: tvbellakbh@gmail.com.





Bygningen bliver beklædt med anodiseret aluminium. Ved vinduerne sidder plader i hullet strækmetal, der kan køre frem og tilbage som solafskærmning. Illustration: Mikkelsen Arkitekter, WHR Architects og Alecia.



Pladerne har fået en overfladebehandling, som har gjort metallet mørkt og har givet fine zebra-striber, der skaber variation i udtrykket.



Seniorprojektleder Ronan O' Reilly viser, hvordan strækmetallet vil sidde uden på en anden plade. Fotos: Karen Grønkjær

Sådan bliver facaden på Laboratorie- og Logistikbygningen

Glas i samspil med rødbrunt aluminium skal give den nye Laboratorie- og Logistikbygning på Nyt Hospital og Ny Psykiatri Bispebjerg et åbent og moderne udtryk.

Af Karen Grønkjær, Nyt Hospital og Ny Psykiatri Bispebjerg

Solen danser i zebrastriberne hen over det mørkebrune metal. Materialet er anodiseret og bejdset aluminium, og det skal beklæde den nye Laboratorie- og Logistikbygning på Nyt Hospital og Ny Psykiatri Bispebjerg. Bygningen er ved at blive opført netop nu, og forventes færdig i forsommeren 2018.

"Vi har valgt mørk, anodiseret aluminium til facaderne. Der er en varme og en kobber-lød i metallet, som spiller godt sammen med hospitalets røde mursten. Samtidig giver metallet mulighed for en præcision i detaljen, som er en fin cadeau til detaljerigdommen i de fredede bygninger," fortæller arkitekten bag bygningens udformning, direktør Stig Mikkelsen fra Mikkelsen Arkitekter.

Lokalplanen foreskriver, at facaderne med et moderne udtryk skal vise respekt for det eksisterende Bispebjerg Hospital. Det bliver ramt godt, mener seniorprojektleder Ronan O' Reilly fra Nyt Hospital og Ny Psykiatri Bispebjerg:

"Både metallens farve og detaljerne på bygningen spiller sammen med de historiske bygninger, samtidig med at bygningen har sit helt eget udtryk."

Huller og zebra-striber

Pladerne har fået en behandling (anodisering), der gør dem mørke og har givet dem zebra-lignende striber, der bidrager med dybde og variation i udtrykket.

"Sollyset filtreres gennem det solafskærmende strækmetal og skaber sammen med markeringerne på de massive beklædninger både flimmer og homogenitet," siger Stig Mikkelsen.

Strækmetal-elementerne vil kunne køre frem og tilbage foran vinduerne for at skærme for solen. I toppen af bygningen går de samme perforerede plader igen for dels at lade luft komme ind til teknikken i toppen af bygningen, dels at skabe en lethed i udtrykket.

Åbent, men afdæmpet

Lokalplanen foreskriver også, at bygningen skal have åbne, aktive facader. Det er løst ved at bruge glas i facaden, så man kan se udefra, hvad der sker i bygningen. Som navnet antyder skal den indeholde laboratorie- og logistikfunktioner, hvoraf nogle vil være i gang døgnet rundt.

"For ikke at genere for meget med lys om natten, ligger laboratorierne midt i bygningen, mens kontorer er placeret i periferien. Det betyder, at der primært vil komme lys fra bygningens centrum," forklarer Ronan O' Reilly.

Et logistisk knudepunkt

Alle hospitalets varer vil i fremtiden blive leveret til Laboratorie- og Logistikbygningens modtagelse på nordsiden af bygningen. Herfra køres de ned i kælderplan, hvor der er lager, og fordeles sidenhen til hospitalet og psykiatrien via tunnelsystemet.

Bygningen kommer også til at huse fælles laboratoriefaciliteter og bliver hjemsted for Klinisk Biokemisk Afdeling, der årligt vil levere omtrent ni mio. blodprøvesvar til hospitalet og til de praktiserende læger.



Oplev Akuthuset på Nyt Hospital og Ny Psykiatri Bispebjerg, inden byggeriet går i gang. Foto: Tania Rusbjerg

Tag på en virtuel rundtur i Akuthuset på Bispebjerg

Arkitekterne bag Nyt Hospital Bispebjerg har skabt otte virtuelle illustrationer, som giver en fornemmelse af det kommende Akuthus, der står færdigt i 2024.

Nu kan du opleve Akuthuset på Bispebjerg, allerede inden byggeriet går i gang i 2018. Akuthuset bliver på cirka 75.500 kvadratmeter og kommer blandt andet til at rumme Akutmodtagelsen, operationsstuer, Intensiv Afdeling, Røntgen og sengestuer. Det er et konsortium af KHR arkitekter A/S, WHR Architects Europe og Arup Denmark, der har vundet arkitektkonkurrencen om Akuthuset.

De virtuelle illustrationer byder på en oplevelse af Akuthuset både indefra og udefra, blandt andet ved hovedindgangen, gallerierne og fra en af sengestuernes altaner.

Illustrationerne er vejledende og kan ændre sig, inden byggeriet går i gang. De er blandt andet udarbejdet inden, det blev besluttet at udvide Akuthuset med cirka 6.800 kvadratmeter ved at bygge en ekstra etage på fire af sengetårnene.

Find illustrationerne her:
www.bispebjerghospital.dk/vr

Ny Psykiatri fjerner tabu om elektrochok

Ved at placere klinikken for elektrochok-behandling (ECT) helt fremme ved hovedindgangen i Ny Psykiatri Bispebjerg ønsker Region Hovedstadens Psykiatri at mindske det tabu, som omkranser behandlingsformen.

Af Tania Rusbjerg, Nyt Hospital og Ny Psykiatri Bispebjerg

Patienter, der kommer for at blive behandlet med elektrochok (ECT), behøver om få år kun at gå et par skridt til højre for receptionen. Når Ny Psykiatri Bispebjerg slår dørene op i 2022, vil de nemlig finde ECT-klinikken helt fremme i hovedbygningen. Den synlige placering i front er et meget bevidst valg og skal gøre op med et tabu, som længe har fulgt behandlingsformen.

"Der er mange misforståelser og fordomme knyttet til ECT," fortæller Martin Balslev Jørgensen, professor, overlæge og ECT-ansvarlig på Rigshospitalet.

"Når jeg fortæller, at det er dét, jeg arbejder med, reagerer mange ved at sige: 'Bruger I stadig det? Lige som i Gøgereden?' ECT er



ECT-klinikken placeres i hovedbygningen lige ved siden af receptionen i det 22.500 kvm. store psykiatriske center, der er en del af Nyt Hospital og Ny Psykiatri Bispebjerg. Illustration: Friis & Moltke og PLH Arkitekter.

Selve behandlingen tager ganske kort tid. Patienten bedøves og gives et muskelafslappende middel, elektroder placeres på hovedet, hvorefter der afgives en svag elektrisk strøm i få sekunder. Effekten indtræder hurtigt og gør behandlingen til den mest effektive hos patienter, som ikke responderer på hverken medicin eller terapi. De fleste får tre behandlinger om ugen, i alt otte til tolv behandlinger.

"Vi ønsker at sende et signal til omverdenen om, at ECT er en behandling, man ikke behøver at skamme sig over. Det skal være på niveau med at gå til fysioterapeut eller tandlæge, og klinikken må derfor gerne få en fremtrædende og attraktiv placering," siger Maria Brammer Boldt, projektleder hos Ny Psykiatri Bispebjerg.

Byggeriet af Ny Psykiatri Bispebjerg er projekteret til at gå i gang i 2019 og forventes at stå færdigt i 2022.

derfor heller ikke noget, man som patient taler højt om. Psykisk sygdom er stadig tabubelagt, og især ECT som behandlingsform er noget, der kan virke meget stigmatiserende for dem, der modtager den," siger han.

Netop dét skal placeringen og udformningen af den kommende klinik være med til at ændre.

På niveau med at gå til tandlægen

ECT, der står for "Electro Convulsive Therapy", blev opfundet i 1930'erne og er blevet udviklet som behandlingsform i de seneste mange år. Den gives i langt de fleste tilfælde som behandling til mennesker med en svær depression, hvor medicin og terapi ikke har den ønskede effekt.



Konstkonkurrencen blev i januar indledt med en rundvisning på Bispebjerg Hospital og introduktion til blandt andet den eksisterende kunst på stedet. Her er det skulpturen "Den humane sygepleje" af Jens Bregno.



"Moderne kunst skal ofte vække nysgerrighed og få folk til at se verden på en ny måde. Men det er ikke sikkert, at den skal det i psykiatrien," siger kunstner Elisabeth Toubro. Fotos: Byggeriets Billedbank.

Hvem skal udsmykke psykiatrien?

Skal kunst til psykiatrien være spraglet eller neddæmpet? Abstrakt eller realistisk?

Af Tania Rusbjerg, Nyt Hospital og Ny Psykiatri Bispebjerg

Konkurrencen om at skabe kunst til Ny Psykiatri Bispebjerg er netop skudt i gang. Otte indbudte kunstnere skal i de næste to-en-halv måned arbejde på et forslag til det værk, som de mener, skal pryde det indvendige af bygningerne.

"Moderne kunst skal ofte vække nysgerrighed og få folk til at se verden på en ny måde. Men det er ikke sikkert, at den skal det i psykiatrien," siger Elisabeth Toubro, der er én af de otte kunstnere.

"Psykiatrien er en anden målgruppe end den, jeg er vant til at arbejde med. Det er et mere følsomt område, og det bliver udfordrende at ramme en fællesnævner. For eksempel er der stor forskel på patienterne; Om de har en depression, skizofre-

ni eller noget tredje. Det er en utroligt spændende, men også svær opgave," siger Elisabeth Toubro.

Kunstens betydning for patienter

Ny Psykiatri Bispebjerg bliver opdelt i tre bygninger med fire sengeafsnit i hver. I konkurrencen kan der udpeges tre vindere, der får til opgave at udsmykke hver sin bygning, så alle får en unik kunstnerisk identitet. Alternativt kan bedømmelseskomitéen udvælge én kunstner, der skal udsmykke alle tre bygninger.

"Vi ved fra forskningen, at kunst har stor betydning for patienters velbefindende og helbredelse. Dog er der nogle forholdsregler, der skal tages, når det gælder psykiatrien," fortæller Jais Elvekjær, der er projektleder hos Region Hovedstadens Psykiatri og rådgiver for bedømmelseskomitéen.

"Kunsten må ikke have en negativ indvirkning på patienterne. Men meningene om, hvad der er negativt og positivt er delte. Nogle synes for eksempel, at man skal holde sig fra mange

farver for at undgå for mange stimuli, mens andre mener, at farver er med til at skabe et rart miljø," siger Jais Elvekjær.

Må ikke provokere

Det er endnu tidligt i konkurrenceforløbet, men Elisabeth Toubro har en ide om, hvad hun går efter:

"Jeg forestiller mig kunst, der virker godt på sindet. Noget, der virker beroligende og tryghedsskabende og er med til at skabe et sted, hvor man føler sig godt tilpas. Den skal i hvert fald ikke provokere," siger hun.

Kunstnerne skal aflevere deres forslag senest den 19. april. Konkurrencen udskrives allerede nu, så vinderne får mulighed for at etablere et samarbejde med arkitekter og landskabsarkitekter, inden første fase af byggeriet går i gang i 2019.

Bedømmelseskomitéen offentliggør sin beslutning den 3. maj 2017.

Puljeaften er et trækplaster for lokale netværk

Over 170 ildsjæle var mødt op til den årlige puljeaften 24. januar. For lokaludvalget betyder arrangementet meget, fordi det er her, man kan opleve, hvad bydelspuljen bruges til af ansøgerne og så styrkes mødet på tværs af lokale netværk.



Prismodtagerene Nuno Catharina Pedersen og Dorte Bertram.
Foto af Joan Joensen.

Interessen for at deltage i den efterhånden traditionsrige Puljeaften var overvældende. Der var så mange der ville deltage, at lokaludvalget måtte oprette venteliste. Puljeaften bliver arrangeret og gennemført i samarbejde med Områdefornyelse Fuglekvarteret og den nystartede Områdefornyelse Nordvest. Det er 5 år siden, at Bispebjerg Lokaludvalg første gang inviterede til Puljeaften. Lokaludvalget ønskede at samle alle de foreninger, institutioner og ildsjæle, der modtager støtte fra Bispebjerg Bydelspulje. Deltagerne på aftenen bliver opfordret til, at tage billeder eller andet med fra deres projekter og arrangementer.

En god evalueringsplatform

“Det er fantastisk at der møder så mange ildsjæle op”, siger næstformand i Bispebjerg Lokaludvalg Tage Hensel. “En ting er, at vi i lokaludvalget kan læse evalueringer, men det er noget helt andet at møder alle disse gode mennesker og med egne øjne se og høre om det

vi sidder og bevilger penge til i lokaludvalget” fortsætter Tage Hensel. “Jeg synes, at det lover godt for bydelens fremtid når man oplever, at der er så mange der gerne vil være med til at gøre Bispebjerg til endnu bedre bydel, siger Tage Hensel.

Mange ansøgere

“Jeg ved også fra de tidligere år, at netop det her arrangement betyder, at mange af de gode lokale kræfter og ildsjæle begynder at arbejde sammen på nye måder, så vi kan trække i samme retning til gavn for hele bydelen – så Puljeaften har udviklet sig til at være et rigtig godt netværksarrangement”, slutter Tage Hensel. I 2016 behandlede Bispebjerg Lokaludvalg 134 ansøgninger fra lokale foreninger og institutioner, der søgte om støtte fra Bispebjerg Bydelspulje. Lokaludvalget imødekom 106 af ansøgningerne og støttede lokale projekter og arrangementer med i alt 2,1 millioner. Her den 1. februar var der ansøgningsfrist til bydelspuljen – her

modtog lokaludvalget ikke mindre end 51 ansøgninger. Næste ansøgningsfrist er den 1. april – du kan læse mere om bydelspuljen på lokaludvalget hjemmeside: www.bispebjerglokaludvalg.kk.dk.

Frivilligprisen

Som en efterhånden tilbagevendende årlig begivenhed, blev der også uddelt Frivilligprisen Bispebjerg 2017. I år var 12 frivillige foreninger og personer nomineret og frivilligprisen blev tildelt to frivillige ildsjæle, Nuno Catharina Pedersen og Dorte Bertram.

Ryparken-Lundehus ildsjæl

Dorte Bertram blev tildelt prisen for hendes store indsats i Ryparken-Lundehus, herunder Lundehus Kulturforsyning, hvor hun har været aktiv siden 70-erne på flere måder, og stadig er det: lappekone, korsanger, som medskaber af debatkredsen og genbrugsbutikken i Folkekirkens Nødhjælp i sin tid. Dorte har også sat fokus på de lokale behov i Ryparken-Lundehus

om at skabe et lokalt samlingssted. Ryparken-Lundehus er et kvarter, der har behov for samlingssteder og liv eftersom, at det udvikler sig mod at blive et udsat boligområde. Dorte er blevet tildelt frivilligprisen, som aktiv i fordi hun forsøger at imødegå denne udvikling ved engagere sig og lægge kræfter i Ryparken-Lundehus, så det forbliver et levende og velfungerende lokalområde. Dorte står gerne til rådighed for andre, sørger for underskriftsindsamlinger

Nuno for sin danseglyde

Den anden vinder af frivilligprisen er Nuno Catharina Bertram, der er tovholder på Blues Club, der er én gang om måneden inviterer til almen dans i Dansekapellet. Nuno lægger et stort arbejde i at koordinere, undervise og spille musik til Blues Club, der er for alle aldersgrupper i bydelen, lige fra børn til 70-årige kommer og giver en svingom. Nuno er med til at sprede danseglyde gennem et åbent og inviterende

initiativ for alle borgere i bydelen, derfor er Nuno også blevet tildelt frivilligprisen. Bispebjerg Lokaludvalg var igen i år overvældet over, hvor mange frivillige ildsjæle, der gør et stort stykke arbejde for at gøre Bispebjerg bydel endnu bedre og for at hjælpe forskellige målgrupper, der har behov for det.

Frivilligprismodtager Nuno Catharina Bertram, der er tovholder på Blues Club.
Foto af Joan Joensen.



De nominerede ildsjæle til Frivilligpris Bispebjerg 2017



Bispebjerg
LOKALUDVALG



Dorte – Lundehus Kulturforsyning

Dorte har i en menneskealder engageret sig lokalt i Ryparken-Lundehus. Siden 1977 har hun været aktiv i Lundehus Kirkens menighedsråd. Dorte var i sin tid sammen med præsten Corinna Jensen til at opstarte den lokale genbrugsbutik i Folkekirkens Nødhjælp og debatkredsen, som sætter eksistentielle emner til diskussion.

Dorte er også aktiv i det lokale kor, er lappekone, og så har hun i mange år kæmpet for sammenhængskraften i sit lokalområde. Da bogbussen og apoteket var lukningstruet, var det Dorte der samlede underskriftsindsamlinger i protest. Dortes hjerte banker for Ryparken, og det gør det stadig i Lundehus Kulturforsyning, hvor hun er aktiv i drømmen om at skabe et lokalt samlingssted, der kan styrke sammenhængskraften i kvarteret og mobilisere kræfter til glæde for ikke mindst de svage medborgere. Derfor blev Dorte nomineret til Frivilligpris 2017.



Nuno – Blues Club

Nuno er dansetræner og tovholder på et gratis blues danse event, der bliver afholdt i Dansekapellet en søndag én gang om måneden, hvor borgere i bydelen og resten af København har mulighed for at danse i fire sjove timer og blive introduceret til blues dansen. Nuno har afholdt Blues Club i samarbejde med andre frivillige i snart 2 år, hvor der i gennemsnit er 40, der kommer og danser med én gang om måneden. Aldersgruppen til Blues Club spænder lige fra børn til 70 årige, der kommer og giver en svingom – Så alle er velkommen! Nuno kan godt lide at undervise, spille musik og koordinere Blues Club fordi at der er en særlig god stemning til aftenerne, ved at deltagerne møder hinanden på en sjov, hyggelig og uformel måde gennem blues dansen. Derudover fungerer danseaftenerne også som en god måde at modvirke stress og ensomhed, ved at eventet er socialt og fører tanker væk fra hverdagen gennem dansen. "Her er plads til, at voksne kan danse, fjolle, slå kolbøtter og eksperimentere med kroppens bevægelser i de fantastiske rammer af dansekapellets store kuppelsal til lækker musik" fortæller en af de danseglade medlemmer. Derfor blev Nuno, der er tovholder til arrangementet, nomineret til Frivilligpris Bispebjerg 2017.



Bydelsmødrene – Beboerprojekt Bispebjerg

Bydelsmødrene i Beboerprojekt Bispebjerg gør en stor frivillig indsats for at hjælpe, støtte og rådgive kvinder, der har brug for det i bydelen. I Bydelsmødrene i Beboerprojekt Bispebjerg er der 21 aktive bydelsmødre som taler 10 forskellige sprog og 6 af gruppens bydelsmødre har været aktive bydelsmødre på Bispebjerg i mange år, mens de resterende 15 blev uddannede bydelsmødre i december 2015. Bydelsmødrene i Beboerprojekt Bispebjerg laver opsøgende arbejde og rådgiver kvinder om alt fra parforhold og opdragelse til det kommunale system, hvilket skaber et netværk, en god start i et boligområde og positive relationer for mange kvinder. Udover rådgivning, er de fleste af bydelsmødrene aktive i områdets kvindecaféer og flere af dem sidder i bestyrelser lokalt, og hjælper til som frivillige i beboerprojektets aktiviteter. I det kommende år planlægger gruppen så småt, at de nu er klar til at kaste sig ud i at invitere områdets kvinder til foredrag og til spændende arrangementer arrangeret af bydelsmødrene. Derfor blev Bydelsmødrene i Beboerprojekt Bispebjerg nomineret til Frivilligpris Bispebjerg 2017.



Frivillige i fødevarebanken

FødevareBanken er en frivillig-drevet organisation, der leverer overskudsmad til væresteder for socialt udsatte. fødevareBanken modtager faste og ad hoc donationer fra forskellige donorer, der hellere ser deres overskudsmad gå til trængende medborgere, end at det havner i skraldespanden. Der er 90 frivillige i København og 120 modtagerorganisationer i hele Danmark. De frivillige i fødevareBanken sørger for, at overskudsmaden bliver leveret til værestederne, og gør et kæmpe stykke arbejde for at sørge for, at flere udsatte børn, unge og voksne får mad hver dag. Udover at have et socialt formål, mindsker fødevarebanken også direkte madspild på en systematisk måde, og i stor skala. fødevareBankens frivillige er en sammensat gruppe af både pensionister, jobsøgende, udlændinge/indvandre og andre der gerne vil give en hjælpende hånd. fødevareBanken er et inkluderende miljø, hvor udvalgte frivillige fungerer som mentorer. En frivillig beskriver arbejdet i Fødevarebanken således: "Folk bliver så glade når vi kommer ud, man kan mærke vores arbejde gør en forskel". Her på billedet er det Bosse og Farah, der pakker fødevareBankens bil med overskudsmad, som skal køres til blandt andet Varmestuen Hotel Jens i Nordvest. Derfor blev Fødevarebankens frivillige nomineret til Frivilligpris Bispebjerg 2017.



Michael og Hanne – Madklub i beboerforening

Michael og Hanne er tovholdere i en madklub for deres boligafdeling, hvor de laver et måltid en gang om ugen, hvor alle beboere er velkomne. I madklubben tæller ca. 25-30 beboere om ugen. Hanne og Michael sørger for, at maden tilpasses de forskellige beboere så alle har lyst til at spise med. Hovedformålet ved madklubben er det sociale aspekt - at beboere lære hinanden bedre at kende og at det sociale sammenhold styrkes. For Michael og Hanne giver det et kick at være med til at skabe samhørighed og glæde blandt beboerne. En beboer beskriver deres gode indsats således: "Hanne og Michael gør en kæmpe indsats for at skabe fællesskab og samhørighed i vores afdeling. Det gode naboskab styrkes og relationer opstår. Fællesspisning er efter min mening et af de allervigtigste tiltag, der er lavet i afdelingen". Derfor blev Hanne og Michael nomineret til Frivilligpris Bispebjerg 2017.



Dan Kreutzfeldt – Den Grønne Forening og Områdefornyelse Fuglekvarteret

Dan er formand i Den Grønne Forening i Fuglekvarteret og er en del af formandskabet i Områdefornyelse Fuglekvarteret, hvor han yder en stor frivillig indsats. Dan gør en stor indsats på mange forskellige områder alt fra at servere suppe i forbindelse med folkekøkkener på Hulgårds Plads til at fundraise i forbindelse med aktiviteter, der skal igangsættes i Bispebjerg bydel. Dan er glad for at være med til at udvikle Bispebjerg bydel og er samtidig meget bevidst om at der skal være plads til alle, der bor her. Dan skaber selv forskellige initiativer i bydelen, og bruger utallige timer på sit frivillige arbejde i Den Grønne Forening og i formandskabet Områdefornyelse Fuglekvarteret. Dan bliver beskrevet således: "Dan er ikke bange for at tage fat der hvor der er brug for det - og han er ikke bare en frivillig der møder op, og venter på, at nogen sætter ham til at lave noget. Nej, Dan er den slags frivillig, der ser hvor der er brug for en ekstra hånd og formår at skabe engagement og gåpåmod blandt andre frivillige." Derfor blev Dan nomineret til Frivilligpris Bispebjerg 2017.

De nominerede ildsjæle til Frivilligpris Bispebjerg 2017



Søren – Københavns Trampolinklub

Søren har i flere år været et aktivt medlem og er i bestyrelsen i Københavns Trampolinklub. Her bidrager han med en hjælpende hånd i det frivillige foreningsliv og det har fået en stor betydning for at hverdagen fungerer for medlemmerne i trampolinklubben. Søren kan godt lide at hjælpe til i klubben og der er nok at tage fat på, da Trampolinklubben har cirka 550 medlemmer - det er springere på alle niveauer og i alle aldersgrupper. Derudover er Søren også frivillig dommer til diverse nationale springkonkurrencer og med i en arbejdsgruppe i GymDanmark, der videreudvikler konkurrencer, hvor han også gerne bidrager. Et medlem af Trampolinklubben beskriver Søren således: "Søren er med sin smittende entusiasme og sit engagement i at bidrage med stort og småt en vaskeægte 'rollemodel'. Dette både ift. at yde en kæmpe indsats for at få flere børn/unge i lokalområdet engageret i vor idræt og således bidrage til at flere oplever glæden ved trampolinspring/idræt som en del af hverdagslivet". Derfor blev Søren nomineret til Frivilligpris Bispebjerg 2017.



Ungdomshusets frivillige

Ungdomshuset er drevet af et hav af frivillige, der hver dag skaber rum for udfoldelse for brugere i alle aldre, inden for blandt andet musik, teater, kunst, film, madlavning, litteratur og meget andet. Det vigtigste ved frivillighed i Ungdomshuset er at lære fra sig og lære noget nyt – alt er drevet af lyst og alle aktiviteter er udelukkende bestemt af brugerne, derpå den måde er med til at præge den udvikling, der sker i Ungdomshuset. Det frivillige engagement i Ungdomshuset skaber et sted for udfoldelse og kammeratskab. Om det at komme i Ungdomshuset siger en bruger: "I Ungdomshuset får unge fra alle samfundslag mulighed for at blive klogere på dem selv og livet, lære om at fungere i fællesskaber og tage ansvar, på deres egne præmisser". Derfor blev Ungdomshusets frivillige nomineret til Frivilligpris Bispebjerg 2017.



Nadia – Nordvest tager Skraldet

Nadia har startet initiativet Nordvest tager Skraldet, der én gang hver tredje måned samler alle, der har lyst til at samle skrald i bydelen. Initiativet startede med, at Nadia var på barsel og så en masse skrald ligge i Bispebjergs gader og aftalte med en veninde at invitere til et åbent arrangement, hvor alle kunne være med til at gøre bydelen renere. Nadia sætter pris på initiativet, da borgere i bydelen møder hinanden imens de samler skrald og at initiativet skaber et fælles mål blandt borgere om at gøre bydelen rarere at opholde sig i. Nadia hjælper derfor til at borgere i bydelen får mulighed for at deltage aktivt til at få en pænere og federe bydel. Derfor blev Nadia nomineret til Frivilligpris Bispebjerg 2017.



Benny – IT-værkstedet

Benny er frivillig i IT-værkstedet tre dage om ugen, og har været det i tre år. Benny hjælper borgere med digitale problemer – både på computeren og din smartphones. IT-værkstedet får også besøg af borgere, der har brug for hjælp til jobansøgninger, søgning af bestemte informationer eller borgere som ikke kan få deres IT til at fungere. For Benny handler det om at det er rart at hjælpe og han er glad for det kollegiale fællesskab ved at være sammen med de andre frivillige i værkstedet. Mange kalder Benny service-minded og en mand med et stort overskud over for dem, der har brug for hjælp. Derfor blev Benny nomineret til Frivilligpris Bispebjerg 2017.



Mette – Frivillig i samarbejde med Socialpsykiatrisk Center, Bispebjerg Hospital og Mamma Mia

Mette arbejder gennem gymnastikken med socialt udsatte og psykisk sårbare borgere i bydelen. Mette har været frivillig aktiv og tovholder for gratis motionstilbud for botilbud under Socialpsykiatrisk Center Nordvest, deltaget i peer-uddannelsen, stået for dansemotion hos MammaMia, bidraget med PR til Gloria, arrangeret "Tibetanerne og de 5 kopper" i Utterslev Mose. Igennem Mettes frivillige arbejde formår hun at skabe et rum for udsatte og psykisk sårbare målgrupper gennem en ligeværdig tankegang og arbejdsform, der også er præget af hendes faglige tilgang til kroppen og de tilpassede gymnastikprogrammer, hun udarbejder til målgruppen. Mettes frivillige arbejde bliver af hendes samarbejdspartnere beskrevet således: "Bag Mettes humor og lethed gemmer sig en dybt faglig tilgang til kroppen og programmerne er altid tilpasset i sidste øjeblik præcis til den aktuelle personkreds dagsform og kontekst. Og 'Dem og Os' eksklusion eksisterer ikke i hendes univers. Vi 'er' bare". Derfor blev Mette nomineret til Frivilligpris Bispebjerg 2017.



Ruth – Bydelsmødrene – Beboerprojekt PULS

Ruth har i to år været med til at organisere Bydelsmødrene i Beboerprojektet PULS. Bydelsmødrene er et initiativ der har til hensigt at støtte, uddanne og rådgive kvinder med forskellig kulturel baggrund i at overkomme forskellige udfordringer. Ruth arbejder i Bydelsmødrene med at støtte, rådgive, starte initiativer og synliggøre initiativet i bydelen. Bydelsmødrene er Ruth glad for at arbejde med, da hun ønsker at være med til at integrere og styrke kvinder i samfundet og møde nye kulturer. Efter at Ruth gik på pension ønskede hun at anvende den erfaring hun havde fået som lærer gennem mange år i et frivilligt arbejde. Derfor arbejder Ruth i dag med at støtte og styrke kvinder med forskellige forudsætninger i Bydelsmødrene ved at inddrage og involvere dem i hendes arbejde, så de oplever øget ejerskab og ansvar, og dermed bliver stærkere mennesker. Derfor blev Ruth nomineret til Frivilligpris Bispebjerg 2017.



Kogræsserlaug i Højmosen i Utterslev Mose



Galloway køer som de kunne tage sig ud i Nordmosen

Af Alex Heick m.fl.

I Utterslev Mose, nærmere bestemt i et område ved naturværkstedet Streyf, har der nu igennem nogle år været fårehold.

Omkring 25 lam udsættes om foråret på arealet, og når de har spist sig store og kødfulde henover sommeren og efteråret, bliver de slagtet. Hele ordningen drives af et fårelaug, der også får glæde af kødet. Ordningen har gennem alle årene fungeret rigtig godt, og det er et spændende bidrag til naturpleje og til at gøre mosen levende for alle, der besøger mosen.

Idé om kogræsserlaug

I Nordmosen op mod Gladsaxe ved Gladsaxevej ligger Højmosen. For ca. 1 ½ år siden opstod i Bispebjerg Lokaludvalg ideen om i Højmosen at have nogle køer gående bl.a. for at bekæmpe invasive arter som f.eks. gyldenris og på den måde have en spændende form for naturpleje. Køer midt i København!! Det var da et spændende projekt.

Lokaludvalget og senere en nedsat arbejdsgruppe har siden arbejdet med ideen.

Virkeliggørelsen kræver tilladelser og dispensationer fra Københavns Kommune. Det har vi nu fået fra kommunen den 2. september 2016.

Der er givet tilladelse til at have kvæg gående på 3 udvalgte områder i Højmosen.



Kort over Højmosen med de markerede områder

Kvæget skal afgræsse de markerede områder på skift i perioden fra den 1. maj til den 31. oktober. I første omgang i 2017.

Københavns Kommune har ved tilladelsen/dispensationen bl.a. lagt vægt på, at græsningen vil sørge for, at områderne ikke gror til i krat, og samtidig tilgodeser de høje urter.

Græsningen spiller også en vigtig rolle i bekæmpelsen af invasive plantearter-dvs. planter som har en negativ effekt på den oprindelige biodiversitet, flora og/eller fauna.

Køer til naturpleje

At det er velegnet, at køerne sørger for denne naturpleje, har også sammenhæng med, at det er vanskeligt at holde de sumpede områder i Højmosen ved brug af tunge maskiner. Kommunen har også lagt vægt på, at projektet er i tråd med kommunens ønske om at involvere borgerne i udvikling og pasning af de grønne områder. Der er givet tilladelse til at dyreholdet består af kvæg af racen Galloway, og der må højst være 3 dyr.

Der er knyttet en række betingelser til tilladelsen. Der skal være et dagligt opsyn med dyrene, og de skal have adgang til vand og tilstrækkeligt foder. Foldarealerne skal indhegnes tilstrækkeligt grundigt til, at dyrene bliver på egne arealer. Lågerne til foldene skal placeres, så publikum tilgodeses. Gallowaykvæg er en fredelig kvægrace.

Bispebjerg Lokaludvalg har nedsat en arbejdsgruppe fortrinvis bestående af borgere i nærområdet til Højmosen. Medlemmer af bestyrelsen for Emdrup Grundejerforening er med i arbejdsgruppen.

Gruppen er gået i gang med at virkeliggøre projektet. Umiddelbart har kommunen ikke stillet i udsigt, at kommunen vil finansiere hegning og vandforsyning - på samme måde som det er tilfældet med fåreholdet på Streyfområdet.

På en stiftende generalforsamling den 14. november 2016 i Streyf blev der dannet et kogræsserlaug med navnet Højmosen Kogræsserlaug. Det er nødvendigt med et sådant laug (forening) bl.a. for at ansøge om økonomiske midler til at virkeliggøre projektet og for at organisere arbejdet med dyrene. Der var mødt næsten 30 interesserede borgere frem til den stiftende generalforsamling, hvor forslag til kogræsserlaugets vedtægter blev vedtaget. Der er nu valgt en bestyrelse bestående af 5 medlemmer. Som formand for bestyrelsen blev valgt Ulla Jørholt.

Bestyrelsen er nu gået i gang med at ansøge om midler i fonde og puljer til etablering af hegn og vandtilførsel. Også Københavns Kommune ved borgmesteren vil blive kontaktet med ønske om kommunalt bidrag til finansieringen.

Det visdr sig dog, at blive ret bekosteligt at lave en sikker og velfungerende indhegning, sørge for strøm og vandig. Beløbet sniger sig op mod 200 000 kr.

Der er ganske vis stor velvilje overfor projektet fra mange sider, men der er stadig et stykke vej inden finansieringen er på plads.

Hvis alt går godt kan vi byde velkommen til nye firbenede gæster i Emdrup den 1. maj 2017.

Det er et fantastisk projekt med kvæghold midt i Københavns Kommune!

(Tak til Emdrup Grundejerforening for update)



I nærheden af køerne findes også får

Jordafgravning af vold i Utterslev Mose

Af Michelle Brennum

Teknik- og miljøforvaltningen

I november og december har man i Utterslev Mose måske kunnet spotte aktivitet på en af øerne syd for Grønnemose Allé.

Her har Københavns Kommune bortgravet en ca. 1 meter høj vold langs øens ene side, der er dannet af slam fra kanalen, og som indtil nu har udgjort en hindring for bl.a. ællinger i området.

Volden har samtidig været bosted for den invasive planteart gyldenris, der nu er fjernet sammen med volden, da plantearten truede med at sprede sig til resten af øen. At København nu gør en ekstra indsats for at beskytte og forstærke biodiversiteten omkring Utterslev Mose glæder teknik- og miljøborgmester Morten Kabell (EL).

"Utterslev Mose er et unikt sted i byen, hvor københavnere kan nyde lange gåture omkring af grøn natur, og hvor skoleklasser kan gå på opdagelse blandt et varieret insekt-, fugle- og planteliv. At vi nu sikrer og styrker biodiversitet i dette område er mere end glædeligt" siger Morten Kabell (EL).

Øen skal fortsat bestå af et større område med tæt bevoksning af rør og siv, også kaldt rørskov, da det er det fortrukne sted at bygge rede for en væsentlig del af mosens vandfugle.

Hvordan er volden opstået

- Jordvolden er dannet af slam fra kanalen, som vender mod Grønnemose Allé og mosens stisystem. Slammet blev lagt på øens bred under en tidligere oprensning af kanalen. Slammet har et næringsindhold, som har gjort det muligt for andre end rørskovens naturlige planter at spire og udvikle sig. Den alt dominerende naturlige plante i rørskov er tagrør. Den kender vi især, når den andre steder end i Utterslev Mose bliver høstet og bundtet, og bruges som "stråene" i stråtage.

Hvad sker der med den bortgravede jordvold

- Den bortgravede jord er ikke lagt andetsteds i Utterslev Mose, men er kørt til et sikkert deponi.

Lokaludvalget foreslår ny cykestrute gennem Bispebjerg Hospital

Af Alex Heick

Formand for Bispebjerg Lokaludvalg

Bispebjerg Lokaludvalg har henvendt sig til Bispebjerg Hospital med henblik på at få åbnet op for gennemkørende cykler på Bispebjerg Hospital.

Formålet hermed er at etablere en nem, hurtig og grøn oplevelsesrute fra indre by til mosen og videre herfra.

Forbindelsen skal tænkes sammen med de grønne cykelruter fra Nørrebroparken, som skal føres over eller under banelinien, samt med en mulig fremtidig grøn cykelsti mellem Rigshospitalet og Bispebjerg Hospital.

En rute gennem hospitalet vil munde ud ved stoplyset ved Bispebjergvej, og vil på den anden side af bakken munde ud ved Østmosen.

Der er forskellige udfordringer for en sådan ruteføring, ikke bare på hospitalet, men også udenfor. Men det burde egentlig kunne løses.

Forbindelsen til cykelstinet omkring mosen er særligt attraktiv, fordi cykelstinet ved Utterslev Mose er et så smukt og attraktivt grønt område.

Derfor vil det være en tiltrækkende mulighed for cykelpendlere, der ønsker at cykle på grønne stier uden for mange stoplys, og som vil bevæge sig fra omegnen til tætbyen og tilbage igen.

Hvis man cykler langs stierne ved mosen, når man evt. før eller senere frem til Hareskovruten, der ganske vist er hurtig, men har den ulempe, at den følger motorvejen, og ikke fremviser Utterslev mose fra sin "pæne side".

Og cyklisterne her cykler kun i evindeligt støj og larm.

Forudsætningen for at en sådan cykelrute kan realiseres er, at Bispebjerg Hospital er indforstået hermed.

Tanken er dog ikke ny, omend et eksisterende forslag om at etablere en cykelstiforbindelse på Vestre Længdevej er uhensigtsmæssig, fordi cykelstien her vil ende blindt ved Tuborgvej.

Et forløb langs Østre Længdevej eller langs hospitalets østre begrænsning synes mere relevant.

Det kunne umiddelbart forekomme at være en ulempe for Bispebjerg Hospital at have en grøn cykelrute til at passere gennem sit område.

Men man kunne også se på det på den måde, at det vil være meget attraktivt for hospitalets personale og visse grupper af patienter, at hospitalet har fremragende cykelforbindelser "til døren", - lidt ligesom at have en metrostation på sin matrikel. Bispebjerg Hospital er en slags privat ejendom (ejes af Region Hovedstaden).

Lokaludvalget har skrevet et brev til hospitalet med vores forslag, og så får vi at se, hvordan det kommer til at gå hermed.

OMRÅDEFORNYELSE NORDVEST

2016-2021

Vi har
masser af
kant og vilje
til fællesskab
i Nordvest

Vi mangler
mødesteder,
hvor vi kan skabe
fælles liv

Så får vi
fællesskab
og ansvar-

OMRÅDEFORNYELSE NORDVEST

er et samarbejde mellem kvarterets lokale kræfter og Københavns Kommune. Sammen har vi udarbejdet en kvarterplan, som Områdefornyelsen arbejder efter. Områdefornyelsen er støttet af Transport-, Bygnings- og Boligministeriet og løber fra 2016-2021.

VIL DU VÆRE MED?

Du har mulighed for at være med i adskillige arbejdsgrupper eller deltage som frivillig til arrangementer og mindre projekter.

Følg os på Facebook

www.facebook.com/nordvest.omf

og på vores hjemmeside:

www.kk.dk/omraadefornyelsenordvest



Sæt præg på dit kvarter - kom med i en arbejdsgruppe

Områdefornyelsen skal i løbet af 5 år skabe byrum og flere mødesteder i Nordvest. De nye mødesteder skal skabes i samarbejde med områdets beboere. Nu starter tre arbejdsgrupper, hvor alle er velkomne.

ARBEJDSGRUPPE 1

SKOLEHOLDERVEJ OG INDGANG TIL BISPEBJERG KIRKEGÅRD

Vil du være med til at udvikle Skoleholdervej, kilerne og indgangen til Bispebjerg Kirkegård?

Forestil dig, at du møder din nabo ved indgangen kirkegården. At kirkegårdsmuren bliver til stedet, hvor I nyder forårets første solskinsstråler. Forestil dig en lys sat kirkegårdsmur, hvor lyset bidrager til tryk og gør det nemt at finde vej samtidig med, at den bliver et vartegn for området – om dagen og om aften. Forestil dig, at vejklillerne bliver til en udvidelse af din gårdhave eller af kirkegårdens rekreative rum. At det er her, du møder din nabo til kaffe, fællesspisning, petanque eller ved legepladsen.



Første arbejdsgruppemøde afholdes **torsdag, d. 23. marts kl. 19-21** i beboerlokalet på Tomsgårdsvej 77, stuen.

Tilmelding skal ske til projektleder, Astrid Mody på e-mail: gx7m@tmf.kk.dk

ARBEJDSGRUPPE 2

NY BYPARK PÅ GRØNNINGEN/BISPEPARKEN

Områdefornyelse Nordvest arbejder for, at der skabes en ny klimatilpasset bypark på Grønningen bagved Bispeparken og Bispevænget.

Beboere i Nordvest og brugerne af parken skal være med til at lave en helhedsvision for parken. Du kan være med til at komme med tanker og idéer for den nye bypark ved at deltage i arbejdsgruppen.

Det første arbejdsgruppemøde blev afholdt d. 2. marts.

Det næste arbejdsgruppemøde bliver en inspirationstur rundt i København **lørdag d. 8. april kl. 10-15.**



Her vil vi se på forskellige byrum og parker for at blive inspireret.

Vil du være med i arbejdsgruppen så kontakt projektleder, Lagiya Khatib på e-mail: ec6z@tmf.kk.dk eller tlf. 4048 6282

ARBEJDSGRUPPE 3

NYT BYRUM VED SMEDETOFTEN

Arealerne ved Smedetoften 12-14 skal have nyt liv og du kan være med til at bestemme, hvad der skal ske!

Tirsdag d. 7. marts kl. 17-21

tager arbejdsgruppen på inspirationstur rundt i København og ser på de mange fantastiske pladser byen rummer.

Tirsdag d. 14. marts kl. 19-21 holder vi arbejdsgruppemøde på Smedetoften 14. I arbejdsgruppen kan du komme med ideer til, hvad der skal foregå af aktiviteter, lave byrumsforsøg og teste mulighederne for pladsens fremtidige brug som kvarterets nye centrale mødested og vejen som Nordvest nye solstrøg.

Lørdag d. 1. april inviteres hele kvarteret med til at skabe Smedetoftens nye 'sunny side of the road', hvor vi omdanner pladsen foran Smedetoften 12-14 til Nordvests bedste sol spot.

Tilmelding til arbejdsgruppen skal ske til projektleder Maria Eichhorn på e-mail: gf5p@tmf.kk.dk



Mød os på Skoleholdervej

Kom forbi til udstilling med områdefornyelsens projekter. Udstillingen vil finde sted på Skoleholdervej i april, når kirsebærtræerne på Bispebjerg Kirkegård blomstrer.



Bispebjerg Skole skal være "skolehotel"

Bispebjerg skole er udpeget til "skolehotel" i forbindelse med renovering af københavnske folkeskoler. Det kolliderer med det lokale behov for et samlende kvarter- og væksthus.

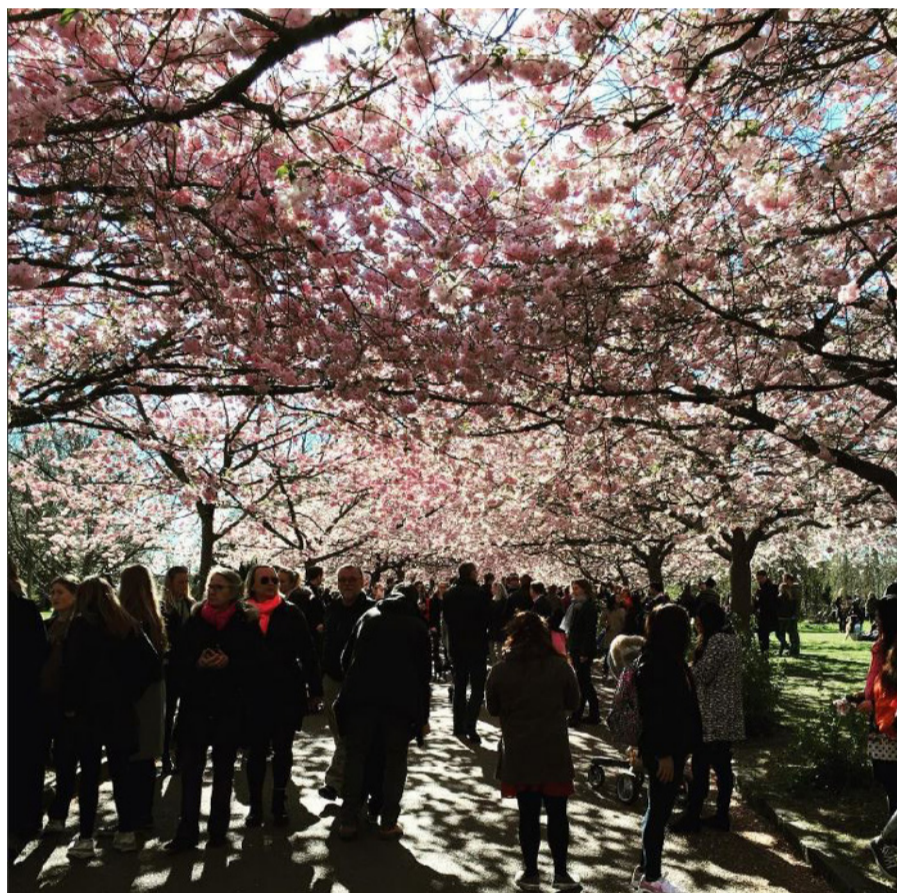
Efter at Bispebjerg Skole i 2008 lukkede har forbygningen stået øde hen, på nær en kortere periode, hvor en totalrenovering af Sølygade skole skabte behov for at genhuse elever og lærere på Frederiksborgvej. Københavns Ejendomme, som har ansvar for den 800 millioner kroner store renoveringspulje, der skal sikre tidssvarende skolefaciliteter for alle københavnske skolebørn, har nu lejet Bispebjerg Skole som "skolehotel" de kommende 4-5 år.

Beslutningen kolliderer med et lokalt behov for et kvarter- og væksthus, der kan skabe både tryghed og jobs i kvarteret. Niels Dolmer, der er en del af formandskabet for Områdefornyelse Nordvest udtaler:

"Vi har fuld forståelse for beslutningen om at bruge bygningen som skolehotel, men det ændrer ikke ved det faktum, at bygningen spiller en central rolle på Frederiksborgvej, hvor hashhandel, trusler og chikane alt for længe har været en del af gadens liv. Kvarteret har brug for at bygningerne igen bidrager til det lokale liv, som trygt mødested og udviklingsplatform for lokal beskæftigelse".

I starten af januar sprang et vandrør på skolens anden sal og udløste en omfattende vandskade ned igennem den mere end hundrede år gamle skolebygning. Det vil tage op til 9 måneder at udbedre skaderne, hvorefter skolehotellet efter planen kan åbne.

Områdefornyelsens styregruppe tager udfordringer op og ser nu på mulighederne for at udvikle et miljø for iværksætteri, social innovation og kulturel entreprenørskab et andet sted i kvarteret, indtil skolen igen kommer i spil som kvarter- og væksthus for Nordvest.



Mellem 100.000-150.000 besøgende kommer forbi Bispebjerg Kirkegård, når kirsebærtræerne blomstrer.

FOTO: LINDA LINDHOLM

Kirsebærværter søges!

Meld dig som frivillig på Bispebjerg Kirkegård, når kirsebærtræerne blomstrer i april.

Bispebjerg Kirkegård har brug for frivillige, som kan guide de mange besøgende, der til foråret valfarter til kirkegården for at se den smukke, blomstrende kirsebær-allé. Du bestemmer selv hvor mange timer/dage du kan bidrage med i de tre uger i april, hvor blomstringen står på – alt har interesse.

Er du interesseret, så kontakt venligst projektleder Lagiya Khatib på e-mail: ec6z@tmf.kk.dk snarest muligt.

FAKTA

- 1913 Bispebjerg skole indviet.
- 2008 Skolen blev efter sammenlægning med Grundtvigsskolen, nedlagt. Den nye skole blev navngivet Tagensbo skole.
- 2016 Kvarterplan for Områdefornyelse Nordvest godkendes af Københavns Borgerrepræsentation og beskriver en vision for Bispebjerg Skole som "kvarter- og væksthus".
- 2016 Københavns Ejendomme lejer skolen som skole hotel.
- 2017 Omfattende vandskade. Det skønnes at det vil koste 8 millioner kroner at udbedre denne og arbejdet vil strække sig over 9 måneder.

Skab din egen hyggelige krog i Nordvest

I Nordvest har vi mange små steder, som med få midler, en kærlig hånd og en god portion kreativitet kan blive til hyggelige mødesteder. Den 30. marts holder vi netværksmøde for alle, der gerne vil skabe et nyt mødested i deres kvarter.

Områdefornyelsen arbejder med større byrumsprojekter, der tager flere år at gennemføre. "Nordvest skal have fine parker og pladser, men lige så vigtigt er de små intime mødesteder, hvor naboer stopper op og mødes og snakker i hverdagen" fortæller Siri Jervan Håker fra områdefornyelsens formandskab.

Ønsket om små grønne og skæve mødesteder er igen og igen blevet fremhævet til borgermøder. I Nordvest er små mødesteder et socialt kit, der skaber nærhed, engagement og interesse for naboer og omgivelser. Små mødesteder er med til at få Nordvest til at hænge sammen.

” I Nordvest har vi mange små indhak, sjove gadehjørner og lange mure, som med få midler, en kærlig hånd og en god portion kreativitet kan blive til hyggelige mødesteder, der også vil gøre det sjovt at gå rundt i området.

Pulje støttersmå mødesteder

Områdefornyelsen har lavet en mødestedspulje, som skal støtte lokale ildsjæle i at lave små mødesteder, der med bynatur, byrumsmøbler og kunst fremmer bylivet, forskønner kvarteret og inspirerer til at gøre ophold i og gå på opdagelse i kvarteret.

Kom med til netværksmøde

Går du rundt med en god idé om et lille mødested/byrum i Nordvest og overvejer du at søge én af vores puljer, så kom forbi netværksmødet den 30. marts og luft dine tanker for os. Måske er der nogle, der har samme idé eller nogle andre, der vil skabe fællesskaber i Nordvest.

Mødet afholdes torsdag d. 30. marts kl. 19-21 på Smedetoften 14. Tilmelding til mødet skal ske til projektleder Maria Eichhorn e-mail: gf5p@tmf.kk.dk eller tlf. 2498 3450



KALENDER

- | | |
|----------|--|
| 07-03-17 | Arbejdsgruppe om Smedetoften på inspirationstur kl. 17-21 |
| 14-03-17 | Arbejdsgruppemøde om Smedetoften Smedetoften 14, kl. 19-21 |
| 23-03-17 | Arbejdsgruppemøde om Skoleholdervej Tomsgårdsvej 77 stuen, kl. 19-21. |
| 30-03-17 | Netværksmøde om små mødesteder og puljer Smedetoften 14, kl. 19-21 |
| 01-04-17 | Arbejdsdag, ny plads foran Smedetoften 12-14 Smedetoften 12-14, kl. 10-16 |
| 08-04-17 | Inspirationstur i København om Grønningen/Bispeparken kl. 10-15 |

SØG EN PULJE I NORDVEST

” I Nordvest er der sgu plads til alle!

... vi skal bare mødes lidt mere på kryds og tværs i kvarteret.

FÆLLESSKABSPULJEN

Fællesspisning på vejen, grønne dyrkningsfællesskaber eller flere markedsdage?

Fællesskabspuljen støtter sociale, grønne eller kulturelle initiativer, der styrker fællesskaberne i Nordvest. Puljen støtter viljen på vej. Der er 2,5 mio. kroner i alt i puljen, der fordeles i 2017-2020.

MØDESTEDSPULJEN

Fortovshaver, blomster i lygtepæle eller midlertidige byrumsmøbler?

Der er mange idéer til, hvordan Nordvests fortove, gadehjørner, pladser og plæner bliver mere inviterende, trygge og inspirerende. Mødestedspuljen støtter idéerne. Der er 5,0 mio. kroner i alt i puljen, der fordeles i 2017-2020.

Læs mere og find ansøgningskema på www.kk.dk/omraadefornyelsenordvest





Lundehus Kirke. Strødamvej 1



Udstilling med fem kunstnere fra Kunst-akademiets billedkunstskole. Tirsdag 4. april

Opgaven er at arbejde med det kunstneriske udtryk i dialog med kirkerummets særegne karakter. De udstillende kunstnere er: Kajsa Karlsson, Emilie Tarp Østensgård, Clara Busch, Anna Kristine Hvid Petersen og Anton Bigum Kampe. Dørene åbnes kl. 16.00.

Kl. 16.30 er der musikalsk aftenang i kirken. Derefter er kirken vært ved en lille forfriskning, mens værkerne tages i øjesyn.



Koncert med Erik Danciu, og Galya Kolarova Søndag 19. marts kl. 15

Oplev violinrepertoirets mesterværker, herunder Ludwig van Beethovens dramatiske Violinsonate nr. 4, Richard Strauss' store romantiske ungdomsværk for violin og klaver, og franske Maurice Ravel's impressionistiske violinsonate fra 1923.



Orgelkoncert med Rasmus Anthonisen Søndag 7. maj kl. 15

Lundehus Kirkes organist, Rasmus Anthonisen, spiller på kirkens italiensk-inspirerede Frobenius-orgel; fra barokkens Nikolaus Bruhns og J. S. Bach over fransk romantik af César Franck til Arvo Pärt fra slutningen af forrige århundrede.



Familiegudstjeneste under åben himmel 2. Pinsedag 5. juni kl. 10.30

Vi be'r om godt vejr. Tag tæpper og madkurv med, vi sørger for varm kaffe og saft til børnene.

Gudstjenesten finder sted i det grønne område ved Lundehus Kirke.

Morgensang tirsdage fra kl. 9.15 – 10

Hver tirsdag, undtaget første tirsdag i hver måned, mødes vi og synger sammen fra højskolesangbogen.

Efterfølgende er der en kop kaffe/te og morgenbrød. Vi synger for fornøjelsens skyld, og alle er velkomne.

Aftensang månedens

Månedens første tirsdag kl. 16.30 - 17

Den månedlige aftensang er en kort musikalsk andagt efter engelsk forbillede, hvor kirkens kor synger kormusik af høj kvalitet. Der er tid til at tænde et lys, eftertanke og bøn.

Sangcafé

Torsdag 18. maj kl. 17.30 - 19.30

Sangeftermiddag for alle som har lyst til sangligt samvær og et stykke smørrebrød. Vi synger de allerbedste fra højskolesangbogen samt hits fra film og revyer.

I pausen serveres smørrebrød og et glas vin.



Internationale Folkedanse

Mandag fra 10-12 dances i menighedssalen. Maj Vinding instruerer og dansene bliver alle gennemgået hver gang.

Det koster 200 kr. for 10 gange, tilmelding til Maj Vinding ved fremmøde.



Må man tage sin hund med ind i himmelen?

Tirsdag 7. marts kl. 14.30

Forfatteren Heidi Vesterberg kommer på besøg i Lundehus Kirke for at fortælle om sin

seneste bog: VILD MED HUND.

Hvorfor er så mange VILD MED HUND – og hvad er det, som hunden giver sine mennesker?



Livsfortælling. Fra Somalia til Nørrebro Tirsdag 4. april kl. 14.30

Fatima Osborne fortæller om sit liv, der begyndte i Somalia, hvor hun levede med sin mormor som nomade.

Hun voksede op som fårehyrde på vandring, afhængig af årstidernes gang, regn, sol og jordens frugtbarhed.

Da hun var ni år tvang borgerkrigen hende og hendes familie til at fortsætte vandringen nordpå. I Danmark startede hun som tolvårig analfabet i folkeskolen i Hundested, og fik sin første cykel.

I dag er hun bachelor i optometri, og bor på Nørrebro med sin mand og tre børn. Hver morgen cykler hun til Valby, hvor hun arbejder som optiker.

Hun er medstifter af foreningen Tro i Harmoni, der arbejder for at skabe bro mellem mennesker med forskellig tro. Desuden er hun medlem af Fatima i komiteen i Mariam moskeen, som er nordens første kvindemoske, og hvor hun er bøn og meditations-leder.

Luther, kunst og musik

Tirsdag den 2. maj kl. 14.30.

Sognepræst Julie Damlund fortæller om Luthers betydning for digtekunst og musik. Luther omtales af sine samtidige som en glimrende sanger, og han spillede både lut og fløjte. Både billedkunst og salmesang kom til at spille en stor rolle i den nye kirkes første år. Salmerne var protestsange og pædagogiske gengivelser af Luthers evangeliske lære.

Julie Damlund fortæller om Luthers vej fra sprænglærd teolog, der skrev lange afhandlinger på latin, til salmedigter og pædagog, der skrev i et enkelt billedrigt sprog, som alle kunne forstå.

Litteraturkreds

Litteraturkredsen læser i foråret både nyt og gammelt, nemlig Ida Jessens seneste to bøger "En ny tid" og "Doktor Bagges anagrammer" samt Herman Hesses klassiker "Steppeulven".

Kredsen mødes 2. marts, 6. april og 26. april. Hver gang kl. 19.30 i salen. Tilmelding hos Julie Damlund: jbd@km.dk eller tlf 39 46 46 66.



Den seksuelle revolution i Ryparken

Ryparken i Lundehus Sogn var for en kort stund centrum for revolutionen, altså den seksuelle revolution, som den blev forkyndt

af Freud-eleven Wilhelm Reich. I dag huskes Reichs bevægelse måske mest fra Scherfigs satiriske portræt i romanen "Idealister", hvor Ryparken er omdøbt til "Seksualparken".

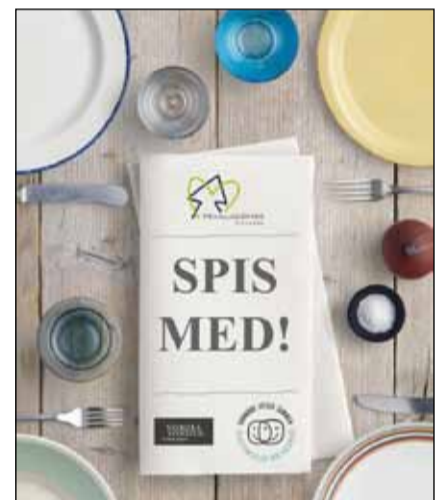
Journalist og forfatter Lea Korsgaard har fortalt den spektakulære historie i sin bog Orgasmeland.

Torsdag den 16. april kl. 19.30 gæster hun Lundehus Kirke, og fortæller den næsten glemte historie om dengang revolutionen og den seksuelle revolution kom til Ryparken.

Debatkreds

2. tirsdag i måneden er der kaffe/te med brød og ost i menighedssalen. Det vigtigste er samtalen om det, der berører og kommer os ved. Alt er på tapetet i debat-kredsen, når blot det angår os som mennesker. Alle kan være med, mænd, kvinder, unge og gamle.

Vil du være med? Kontakt Sognepræst Lars Obel eller Julie Damlund.



Danmark Spiser Sammen

I uge 17 opfordrer Folkebevægelsen mod Ensomhed alle til at gøre noget nyt og spise sammen med nogen, de ikke kender i forvejen. Danmark Spiser sammen blev afholdt for første gang sidste år med stor succes. I år er KFUM Lundehusgruppe arrangør af fælles spisning i kirken.

Arrangementet finder sted tirsdag den 25. april og støttes af menighedsrådet. Følg med på hjemmesiden eller på kirkens Facebookside for nærmere information om tid og sted. Har du lyst til at bidrage som frivillig til arrangementet så kontakt sognepræst Julie Damlund, jbd@km.dk eller tlf. 39 46 46 66

Babysalmesang

En enestående måde at være sammen med sit barn på. De små lytter og oplever musikken i det smukke kirkerum, mens salmernes ord går lige i hjertet på alle de voksne. Musikpædagog Sofie Schelde står for sangen hver tirsdag fra 10 - 11. Deltagelse koster 200 kr. for 10 gange og der er et stykke brød og en kop kaffe/te bagefter. Tilmelding på hjemmesiden lundehus-kirke.dk/ eller til kirke- og kulturmedarbejderen

Børnegudstjenester

En kort gudstjeneste på børnenes præmiser. Derefter spiser vi sammen i salen. Ikke altid spaghetti, men altid noget, som de fleste børn kan lide. Lever du og din familie vegetarisk, så kontakt os for at høre, hvad der er på menuen. Det er gratis at spise med, tilmelding ikke nødvendig.

Onsdag den 15. marts v. Julie Damlund Tirsdag den 25. april v. Lars Obel

Af Anders Adams & Rikke Milbak

Hverdagen bliver mere spændende, når man ved at rødhalsens unger sidder i en rede i krattet bag cykelskuret, når man hører stenhumlen summe i parkens blomstrende hyld, eller ser en admiral for første gang i blomsterbedet ved nedgangen til vaskekælderen.

Naturen er lige derude bag din bagdør, og der er masser af den! Desværre ænser mange det ikke, og går derfor glip af en masse spændende oplevelser.

Faktisk kan man selv gøre noget for at lokke endnu mere fascinerende natur til.

Se på den nære natur ved Utterslev Mose

Vi vil inspirere vores medborgere omkring Utterslev Mose til at se nærmere på den nære natur og engagere jer til at gøre en forskel for den biologiske mangfoldighed på jeres nærmeste grønne område – uanset om det er en altan, en baggård, en parcelhushave eller det kommunale parkstykke.

Hvis du, din arbejdsplads, skole, kirke, institution eller boligforening har et åbent grønt område, så har du mulighed for at blive meget klogere på områdets natur ved at være med i vores projekt "Mere liv på din egen grønne plet".

Fra marts til juni kan området nemlig blive et af de grønne områder i randområdet til Utterslev Mose, hvor vi vil formidle om den nære natur og give masser af inspiration til, hvordan du og andre selv kan lokke naturen op på altanen, ind i baggården eller hen til legepladsen.

Naturformidling også via facebook

Dit grønne område vil blive centrum for en naturformidling på facebook, men vil også blive ramme for et lille arrangement, hvor omkringboende og andre interesserede kan være med til at gøre området endnu mere naturvenligt.

Det gør vi efter aftale med ejeren af området ved at introducere deltagerne til hands-on naturaktiviteter, som fx. opsætning af fuglekasser, plantning af insektvenlige planter eller etablering af kvasbunker.

Vil du tilmelde et areal eller er du nysgerrig på projektet, så find os på Facebook eller send en mail. Se hvordan du skriver til os lige til højre.

Mere liv på din egen grønne plet?



Find os på Facebook: "Mere liv på din egen grønne plet" eller skriv til os på Naturrum2017@gmail.com

Bispebjergghjemmets Venner

Af Annelise Bruhn

Formand og sekretær for foreningen

GENERALFORSAMLING

Torsdag 16. marts 2017 kl. 14.00

I Caféen på Bispebjergghjemmet, Tagensvej 186, 2400 NV

Indkomne forslag skal være foreningen i hænde senest 8 dage før generalforsamlingen. Forslag kan afleveres til Bispebjergghjemmets administrationskontor eller sendes til Formand og sekretær Annelise Bruhn på mail: ab@annelise-b.dk.

Interesserede som ønsker at opstille til bestyrelsen kan kontakte formand og sekretær Annelise Bruhn på tlf. 2424 6608 eller mail ab@annelise-b.dk

Medlemskab er nødvendigt for at deltage, men man kan melde sig ind i foreningen på selve dagen.

Efter generalforsamlingen er der Bankospil fra kl. 15.00.



Er København "Verdens bedste by at bo i"?

København er flere år i træk blevet kåret som verdens bedste by at bo i af internationale magasiner. Boliger, transport og bæredygtighed er nogle af de bærende parametre for denne titel. Vi soler os i lyset fra disse flotte titler, og alligevel er vi håbløst bagude i forhold til vores nordiske naboer på forurening fra køretøjer.

Vi ved i dag, at ultrafine partikler er særdeles sundhedsskadelige. Jo flere partikler og jo længere eksposition, jo større risiko, primært i form af astmasygdomme, kræft og hjerte-karsygdomme.

Vi ved også at Movias gamle busser er blandt de køretøjer, der udleder flest ultrafine partikler.

Vi bør sætte Københavnernes sundhed højere, både fordi det giver livskvalitet og bedre tal på bundlinien af økonomien.

Ultrafine partikler har en social slagside

I modsætning til fine partikler fra fx brændeovne, skibstrafik og kraftværker, som findes som en baggrundsforurening i hele byen, så er de ultrafine partikler tæt knyttet til trafik – og i særligt grad til dieselmotorer.

Det betyder at ultrafine partikler rammer socialt skævt på de beboere, der kun har råd til boliger op ad meget trafikerede veje. Der er en vilkårlighed over ultrafine partikler fra busserne, hvad enten det er cyklisterne langs busruterne der rammes eller dem der er afhængige af offentlig transport:

"Det er ekstremt højt. Det er jo en sundhedsrisiko, hvis man står og venter på bussen" (Teis Nørgaard Mikkelsen, Seniorforsker på DTU-Miljø)

Endelig vil vi pege på, at der muligvis er en udfordring med chaufførernes arbejdsmiljø, men dette må komme an på flere målinger.

Det er senest blevet fastslået af Transportministeren i en lignende sag om diesel-tog, at selv om der ikke er grænseværdier for udledning af ultrafine partikler, så skal en operatør og arbejdsgiver stadig agere forsvarligt i forhold til personale og passagerer.

Det virker særligt bekymrende, hvis man på nogle buslinjer direkte forringer miljøstandarden.

Vejen til el-busser skal ikke brolægges med forringelser

Vi støtter fuldt ud op om dine planer for elektrificering af busserne i København. I Malmø har der eksempelvis kørt elbusser rundt i flere år, og de fungerer rigtigt godt. Vi mener dog ikke vejen mod elbusser skal brolægges med en ringe miljøstandard. På ingen af de ruter der er i udbud nu, kræves der den nye Euro 6-miljøstandard og på én linje er der endda åbnet op for en kraftig forringelse af standarden: 8A fik for 1 år siden påsat filtre og er dermed Luftpakke-busser (~Euro 6), som du også nævner i dit brev. Men Movia har nu sat 8A i nyt udbud på den langt ringere Euro 4-norm, som er den norm 5A kører under i dag og hvor der er målt meget høje udledninger af ultrafine partikler. Ifølge Movias administrations redegørelse, som du har vedlagt, fjerner filtrene 98% af de ultrafine partikler, så de busser man nu vil sætte ind uden filter udleder altså 50 gange flere ultrafine partikler.

Betænkeligt at tidens standard administrativ kan forenkles

Det virker principielt og i praksis betænkeligt, at Movia og forvaltningen administrativt kan vælge at sænke miljøstandarden, uden at det er politisk besluttet. Det betyder også, at Luftpakke-busserne - som kommunen har været med til at betale - flyttes ud af København og ikke kommer borgerne i byen til gavn.

Euro 6 kompatibilitet bør være krav fra kommunen

Movias udbudsbetingelser fremmer ikke miljørigtige busser. Den nye Euro norm 6 er en skærpelse af kravene og regulerer et bredere udsnit af udledninger end de ældre standarder: nitrogenoxider, kulilte, komplekse kulforbindelser og sod-partikler (ultrafine partikler). Denne udvikling er ønskværdig, idet Euro 6-kompatible motorer dermed skal have effektivt filter (og desuden både har bedre brændstoføkonomi og udleder mindre CO2).

Udledning af partikler & NOx-gasser vægter kun 2% i Movias samlede udbud, og derfor er udbudsbetingelserne ikke egnede til at højne miljøstandarden. Det er derfor afgørende at København stiller minimumskrav om Euronorm 6-busser eller eftermontering af filter.

Vi kan i BR-indstillingen fra 15. december læse, at Økonomiforvaltningens vurdering er, at markedet ikke er modent til Euro 6-busser, selvom realiteten er, at man idag ikke kan købe en ny bus, som ikke er idet Euro 6-kompatibel. Samtidig kan vi se, at andre nordiske og europæiske byer har langt højere standarder end vi har, og busmarkedet er internationalt.

Euro 6 har stramme krav til udledninger og det er usandsynligt, at der vil komme nye Euro-standarder til diesel-busser.

Vi mener ikke, at København skal stille sig bagerst i køen og løbe efter markedet. Hvis vi vil være en grøn bæredygtig by, så skal vi gå ud og skabe markedet - og "verdens bedst by at leve i".



Marts 2017

REGION

Nyt Hospital og Ny Psykiatri Bispebjerg



Hvad sker på Bispebjerg?

Guidet rundtur til byggeområder

Forårssolen nærmer sig, og parallelt med forårsblomsterne skyder Laboratorie- og Logistikbygningen op af jorden. Andre steder på Bispebjerg Hospitals område graves rør ned, og gamle bygninger må vige pladsen for det nye byggeri.

Der er den store overdækning, som ingen kan overse. Der er området, hvor fremtidens psykiatri skal ligge. Og der er græsmarken, som er kommet til syne under en nedrevet bygning, og som skal lægge jord til Akuthuset. Men hvordan er det lige, at det hele hænger sammen? Og hvornår går det endnu mere løs?

Savner du overblik over, hvad der sker hvor og hvornår, kan du nu komme på en guidet tur til områdets igangværende og kommende byggepladser. Du får lov at kigge indenfor i byggepladsoverdækningen, og vi giver en grundig indføring i, hvad der sker hvor, og hvornår det sker.

Rundturen foregår torsdag den 30. marts kl. 17.00 og forventes at vare ca. en time. Afgang fra hovedporten på Bispebjerg Bakke.

Begrænset antal pladser. Husk tilmelding til Karen Grønkjær Kjeldsen på kkje0027@regionh.dk eller tlf. 29 91 29 87 senest den 23. marts.

Vel mødt!



2013-2018



NYT FRA OMRÅDEFORNYELSE FUGLEKVARTERET

HVEM ER VI?

Områdefornyelse Fuglekvarteret er et samarbejde mellem kvarterets lokale kræfter og Københavns Kommune. Sammen har vi udarbejdet en kvarterplan som Områdefornyelsen arbejder efter. Områdefornyelsen er støttet af Transport-, Bygnings- og Boligministeriet og løber fra 2013 til 2018.

Formålet med Områdefornyelsen er at gøre kvarteret mere attraktivt at leve, arbejde og opholde sig i. Det vil ske gennem en lang række sociale, kulturelle og fysiske projekter.

DU KAN VÆRE MED

...til at gøre Fuglekvarteret til et endnu bedre, sjovere og flottere sted at bo. Du har mulighed for at være med i adskillige arbejdsgrupper eller deltage som frivillig til arrangementer og mindre projekter.

Glentevej 70B - 2400 København NV - Telefon: 21 46 50 88 - email: fuglekvarteret@tmf.kk.dk



STATUS

Fra 2013 til i dag har Områdefornyelse Fuglekvarteret sammen med borgere, lokale aktører og forvaltninger i Københavns Kommune sammen arbejdet på at lave et stedsspecifikt og helhedsorienteret løft af Fuglekvarteret ved at styrke sociale, kulturelle og fysiske forhold. Socialøkonomi, midlertidighed, kunst, omverdensinddragelse og grønne demonstrationsprojekter er alle brugt som greb til lokal byudvikling. Desuden er to store skybrudsprojekter, Omdannelsen af Stærevejområdet og ØVG-projektet igangsat, som udover at sikre tørre kældre skal skabe sammenhængskraft med plads til udendørs opholdsrum og grønne aktiviteter. Områdefornyelse Fuglekvarteret er en fem-årig indsats og lukker i februar 2018.

FORANKRING

I Områdefornyelsens tid i Fuglekvarteret er der blevet arbejdet med at styrke sammenhængskraften og handlekraften i kvarteret. Et arbejde, som gerne skal fortsætte efter Områdefornyelsen lukker. Godt byliv og hverdagsliv er ikke en naturlig følge af store anlægsprojekter. Det er borgere, lokalt forankrede virksomheder og netværk, som bidrager til det gode hverdagsliv og kan være med til at sikre, at kvarteret forsat bliver et dejligt sted at bo og arbejde i. På den måde udgør tilbagevendende initiativer, lokale ildsjæle og netværk et stort potentiale.

I Fuglekvarteret peger Områdefornyelsens hidtidige arbejde på det fortsatte behov for at bygge stærke partnerskaber mellem eksisterende aktører i kvarteret – og trække nye til.

I Fuglekvarteret findes ikke et fysisk samlingssted, kulturhus eller bibliotek, som kan fungere som naturligt mødested eller kontaktoverflade for aktiviteter i kvarteret.

Det er derfor vigtigt at identificere andre 'tredjesteder', eller noget at mødes om – også på sigt. Det kan både være aktører, steder og eksisterende netværk og aktiviteter.

Sekretariat og styregruppe arbejder i Områdefornyelsens sidste år med dette fokus, i netværksarbejdet såvel som i de fysiske projekter.

MEN VI ER HER ENDMU!

Vi har stadig et år tilbage i kvarteret, og det har vi tænkt os at udnytte.

Vi har netop suppleret vores styregruppe med syv nye medlemmer, og de skal blandt andet være med til at skubbe alle de gode resultater videre, til gavn for alle i kvarteret.

Vi arbejder helt generelt med muligheden for at gentage de succeser vi har haft, som eksempelvis Nordvest Festivalen, med det klare formål, at forankre festivalen lokalt i kvarteret, så succesen kan gentage sig i mange år.

Følg os på Facebook, og kom gerne forbi os, hvis du er interesseret i at være med til at sikre de gode netværk og de gode initiativer i Fuglekvarteret.

ET ÅR
TILBAGE!

VELKOMMEN TIL STYREGRUPPENS NYE MEDLEMMER!





HONNING TIL FUGLEKVARTERET

I efteråret 2014 blev Fuglekvarterets egen honning høstet, slynget og pakket direkte fra Ansgarkirken. 20 elever med indlæringsvanskeligheder tog del i arbejdet faciliteret af Bybi. Bigården bag Ansgarkirken var åben for kvarteret, hvor omkring 35 mennesker blev iført dragter for at høre om biavlens glæder.

OP PÅ CYKLEN

"Op på Cyklen" dækker over Områdefornyelsens indsats for at få flere børn og unge i kvarteret til at cykle til skole. I løbet af 2015 og 2016 er der bl.a. indkøbt klassesæt med cykler til tre af kvarterets skoler. Disse cykler er blevet brugt til arrangementer, som cykeludflugter, cykellege og cykelundervisning i idrætstimer.

Der blev også arrangeret et stort cykelløb, hvor klasser fra tre af kvarterets skoler kørte om kap på Vibevej. I 2016 fik områdefornyelsen midler til at gennemføre et metodeprojekt om inddragelse af skolebørn i planlægning af skoleveje. 50 elever fra to skoler kom med forslag til fysiske forbedringer i kvarteret, der vil skabe bedre forhold for elever, der cykler og går til skole.



GRØNDALSVÆNGETS SKOLES UDEAREAL

Grøndalsvængets Skole på Rørsangervej gennemgår en omfattende udvikling henover foråret. Lige nu udvider skolen sine faciliteter med en ny indskoling og en ny idrætsbygning. Skolens eksisterende faciliteter bliver bygget om og renoveret.

I 2015 støttede Områdefornyelsen skolen med etableringen af en byhave, "Grøndal Byhave" og senere kom et væksthuse der ligger i forbindelse med haven.

I planerne for de nye tilbygninger har Områdefornyelsen givet tilskud til etablering af en grøn tagterasse, med mulighed for at dyrke grøntsager.



De afsluttede projekter i Fuglekvarteret



FRITIDSGUIDER

Fritidsguiderne er et samarbejde mellem Københavns Kommune og Red Barnet. En fritidsguide er en frivillig der arbejder for at give børn og unge et aktivt kultur- og fritidsliv.

Der er stadig mulighed for at blive Fritidsguide i Fuglekvarteret, du skal blot kontakte Maria fra Beboerprojekt Puls på Stærevej 48 på mail eller telefon: fuglekvarteret@fritidsguidernekbh.dk eller 2336 5242.



GRØNNE OASER

I løbet af 2015 og 2016 blev der anlagt syv Grønne Oaser, et projekt der fokuserer på begrønning af indgangspartier på kvarterets private fællesveje.

Sættet af plantekummer og bænke blev modtaget sammen med en tilhørende plantepakke og en udførlig pasningsvejledning. Der var stor interesse for begrønning af fortovsarealer, og flere i kvarteret har efterfølgende udviklet deres egne grønne oaser.

TRAFIKANALYSE

Trafikanalysen blev afsluttet med udgangen af 2014. Analysen indeholder en general trafikanalyse af Stærevej, Vibevej, Glentevej og Ørnevej/Rørsangervej.

Trafikanalysen vurderer konsekvenserne ved trafikale ændringer blandt andet på baggrund af eksisterende og nye trafiktællinger, parkeringstællinger og ulykkesstartikker. Analysen er bl.a. brugt som baggrund for de store byrumsprojekter.



DET SKETE I
FUGLEK-
VARTERET
I 2016



Forenede Fasaner Parade



JEG HAR ALTID VÆRET
ET MELEM STED FOR MIG

Kunst på Nbr. Fasanvej



Mad og Marked i Vinterbyen



Gavl på Ørnevej



Hjemløse juletræer



Nordvest Festival



Kulturnat på Vibevej



Fugleløbet på Vibevej



Grøndal Byhave og drivhuset



Vintersolhverv på Hulgårds Plads



Folkekøkken





NORDVEST FESTIVALEN 2.-5. juni 2017

VIL DU VIDE MERE ELLER VÆRE MED, SÅ KONTAKT:
Oskar - h03y@tmf.kk.dk - 2146 5088

Vokser dine idéer ind i himlen?

**SIDSTE
CHANCE!**

Kære dig med den gode idé

Har du en god idé til aktiviteter eller arrangementer, der kan skabe mere liv i Fuglekvarteret? Så kan du søge støtte i Områdefornyelsens pulje **"FUGLEFRØ"**.

Næste og sidste ansøgningsfrist er 1. maj 2017.

Se hvordan du søger: www.kk.dk/fuglekvarteret
Eller kom forbi og tag en snak med os.

Bedste hilsner
Områdefornyelse Fuglekvarteret

DET BROGEDE BISPEBJERG

Af Anne Kappel, arkitekt MAA, ph.d.

Forstå din bydel i farver!

Bispebjergs ry er noget broget, men i virkeligheden er her tale om et gyldent bjerg med en guldgrube af arkitektoniske skatte.

Fokus i denne artikel er på farverne i den så levende, mangfoldige og modsætningsfyldte bydel – fordi man ved at fokusere på farverne kan se helheden på en helt ny måde og dermed måske få øje på både nye muligheder og eventuelle trusler. Ved at se på farverne kan man afdække bymæssige mønstre og dermed bidrage til at udvikle tilsyneladende kaotiske områder som fx den kreative zone i Nordvest.

Farver er – traditionelt set – et helt overset arkitektonisk virkemiddel. Ikke desto mindre er farver et meget stærkt stemningskabende element, og de har stor betydning for, hvordan vi oplever byens rum.



Det gyldne bjerg

Farvemæssigt kunne Bispebjerg som bydel karakteriseres som et gyldent bjerg. Ser man på farverne, er Bispebjerg nemlig en ret homogen bydel, som overvejende er kendetegnet ved rødgult eller gulrødt teglstensbyggeri med tilpassede farver på bygningsdetaljerne. Det gælder både for etagebyggeriet og villaområderne. I de senere år har brugen af gråt generelt vundet stor udbredelse, og enkelte nye bygninger står markant sorte.

Bispebjerg kulminerer med Grundtvigskirken – dette fabelagtige monument opført i gule teglsten. Arkitekter fra hele verden valfarter for at opleve det store gyldne rum og kirkens fantastiske omgivelser. Den lave bebyggelse omkring i samme materiale understreger katedralens storhed. Hymnen til den gule teglsten, enkle former og en behersket farvebrug fortsætter smukt i bebyggelserne længere nede ad bjerget. Antallet af boligbebyggelser i høj arkitektonisk kvalitet i gule tegl er ganske enkelt imponerende.

Biblioteket på Rentemestervej står også på én gang imponerende markant nyt og frækt og tilpasser sig samtidigt den lokale farvetradition, hvor den gule tegl sætter et så dominerende aftryk.

Den kreative zone – det NY NV – skiller sig dog markant ud fra resten af Bispebjerg. Her er gaderummene karakteriserede ved stor forskellighed i både form og farve, og livet i og imellem bygningerne har en helt egen ny dynamik. Det ny NY NV har store potentialer, men også en overhængende risiko for at dø i grå kedsomhed.

Den kreative zone – det NY NV

Det tidligere industriområde i Nordvest er et kvarter fuldt af kontraster, og der summer af broget liv. Området fremtræder visse steder malerisk kaotisk og skiller sig dermed markant ud fra resten af bydelen både mht. form og farve.

Der er bevaret nogle gamle industribygninger med høj kulturhistorisk værdi og en række mindre bemærkelsesværdige bygninger i blank, altså ubehandlet, mur. Både de arkitektoniske perler og det tilsyneladende rodede småbyggeri imellem er vigtige for oplevelsen af den kreative zone som sådan og i meget høj grad også for oplevelsen af den kreative zone som en del af Bispebjerg som helhed.

Derudover findes en række ældre industribygninger, som står pudsede eller malede – ofte grå eller hvide. Der findes endvidere nyt erhvervsbyggeri af varierende arkitektonisk kvalitet.

Sidst, men ikke mindst indeholder området en række boliger i meget forskellig størrelse, form og farve, som tilsammen visse steder giver nogle helt uforudsigeligt herlige byrum med skæve og livlige sammenstillinger. For øjeblikket er nye boliger under opførelse flere steder i området.



DET NY NV OG DEN GRÅ TRUSSEL



Flot, festlig frodighed eller bare kedeligt gråt?

Forandringstempoet i den NY NV er meget højt – og der tales om en kreativ zone, som ønskes udviklet. Det store spørgsmål er derfor, om udviklingen går i den rigtige retning?

Det er ofte meget svært at bevare og endnu sværere at udvikle steder, som er præget af, hvad man kunne kalde "forfaldets poesi". Man kommer nemt til at rydde for meget op, rive for meget ned, og tilføje nye træk, som er for fremmede eller bare for pæne i forhold til det, som man egentligt gerne ville.

Farvemæssigt set udfoldes for øjeblikket en festlig frodighed side om side med en drøbende kedsommelig grå tendens, hvor bl.a. oprindeligt blankt murværk overmales. Med for mange bemalinger i grå eller andre "for pæne" farver mister området noget af sin oprindelige egenart. Bygningerne i sig selv kommer til at se ud som noget, som kunne ligge anywhere – altså hvor som helst.

Nyt gråt byggeri medvirker ofte også til denne kedelige udvikling i den kreative zone, selv om noget lignende i den øvrige del af bydelen som regel falder fint ind.

Den kreative zone har meget store potentialer, men risikoen for at det summende liv dør i grå pænhed er stor. Den grå trussel skal tages alvorligt.

Mønstre i byens farver

Ser man på andre bydele i København, står Nyboder med sine rødgyldne bygningskroppe med røde tegltage som et eksempel, hvor farvevalgene på enkel vis understreger helheden. Få skridt derfra ligger Amalienborg i et kvarter, som også udgør et farvemæssigt hele. Der er farverne dog grålige og medvirker dermed til en mere diskret og meget fornem stemning. I begge tilfælde er det tale om ret homogene områder, hvor farverne på forskellig vis understreger stemningen i de respektive sammenhænge.

I Nyhavn ligger en række forskellige ejendomme, hvis forskellighed understreges af forskellige facadefarver. Som helhed opleves Nyhavn som et kulørt og dejligt levende sted med en folkelig atmosfære, som tiltrækker mange mennesker. Prøver man at forestille sig, hvad der ville ske, hvis alle facader blev malet grå, er der næppe nogen tvivl om, at stemningen ville blive en helt anden.

De tre eksempler illustrerer tydeligt, hvor vigtige farver er for, hvordan vi oplever bymæssige helheder.

Den kreative zone er som Nyhavn

Ser man på Bispebjerg kan man de fleste steder opleve afstemte bebyggelser, som står i gult eller rødt murværk med velvalgte og ofte afdæmpede farver på vinduer, døre og altaner. Man kan altså principielt tale om en lighed i overordnet farvemønster mellem Bispebjerg og Nyboder eller kvarteret omkring Amalienborg.

Som modsætning til resten af Bispebjerg står den kreative zone dog på en måde, som mest minder om Nyhavn med forskellige farver på forskellige bygninger, som tilsammen skaber en mere livlig sammenhæng. Bygningsmassen i det NY NV er dog langt mere levende og varieret end i Nyhavn.

Forandring gennem forankring og forstærkning

Forandringerne i det NY NV tager udgangspunkt i en ændret brug af byggeriet. Der kommer nye aktiviteter i de gamle bygninger, og ind imellem rives huse ned for at give plads til nye. Konsekvensen må nødvendigvis blive et kvarter, som er væsentligt forskelligt fra, hvad det var før.

Fleere af de gamle bygninger står med deres oprindelige udtryk med facader af ubehandlede teglsten og knytter dermed – på den enkleste tænkelige måde – an til stedets kulturarv. Det virker rigtigt – ikke mindst oplevet i samspil med bydelens massive mængde af muret byggeri. Man kan således tale om en slags direkte forankring til stedets historie gennem det udtryk, som de autentiske materialer giver bygningerne.

Andre bygninger er malede eller pudsede – nogle steder på en fræk og befriende anderledes måde. Det styrker i meget høj grad kvarterets udtryk af dynamik og nytænkning. Her kan man tale om en forstærkning af stedets nye ånd gennem den nye behandling af facadefarverne.

For øjeblikket opleves det endda som om, at de to principper, altså enten forankring eller forstærkning, oven i købet gensidigt understreger og forstærker hinanden på bedste vis og dermed tilsammen skaber en herlig atmosfære.

En tredje måde at håndtere transformationen af det eksisterende byggeri på er det mere forsigtige approach, hvor man forsøger at tilpasse sig omgivelserne med farvevalgene. Det er et forståeligt valg, som i langt de fleste sammenhænge også er en fornuftig måde at undgå at skille sig for meget eller forkert ud. Den kreative zone er dog ikke et sted, hvor ret meget er afstemt i gængs forstand, nærmest tvært-

imod. Så som bygning står man sig nok bedst ved at turde være enten helt sig selv eller ved at være lidt fræk – på en overbevisende og raffineret måde som fx Biblioteket – for at kunne matche den kaotiske kontekst.

En vision i farver

Det er en meget stor og kompleks udfordring at bibeholde den frodige og fascinerende stemning, som man i dag kan opleve i den kreative zone. Men måske kan man med farver som indgangsvinkel – i kraft af farvers stærkt stemningskabende potentiale – formulere en vision som hjælp til at guide udviklingen den rigtige vej.

Som udgangspunkt er det vigtigt at identificere baggrunden for den frodighed, der præger området i dag. De overordnede form- og farvemæssige mønstre i området må kortlægges for at kunne opstille bevaringsprincipper – for at finde ud af, hvad er det helt konkret, som skal bevares. I hvert fald ind til videre. Det er den eneste måde, hvorpå man kan undgå at ødelægge noget tilsyneladende værdiløst rod, som måske i virkeligheden er uerstatteligt guld for området!

En sådan stillingtagen til bevaringsprincipper for området som helhed kan ses som en bevidst "naiv" indgang til opgaven. Et form- og farvemæssigt helhedssyn har dog store styrker, bl.a. muligheden for at afdække den oprindelige teglstens betydning for den kreative zones tilknytning til bydelen som helhed.

På grundlag af en registrering af de eksisterende forhold og de deraf udledte bevaringsprincipper, vil der kunne udarbejdes et overordnet skitseforslag til de rigtige farver de rigtige steder. Dermed vil man få et konkret redskab, som kan bruges i diskussionen om, hvilken stemning man ønsker i det NY NV fremover, og om hvordan man opnår den.

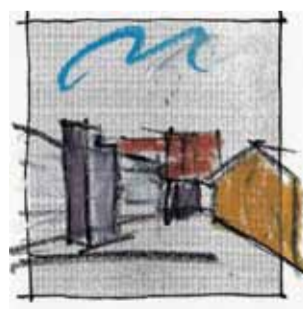
Målet med en vision i farver er altså et redskab, som på længere sigt – kan medvirke til at udvikle en helhedsplan for kvarteret. Et sådant seriøst grundlag for udviklingen af området vil styrke chancerne afgørende for at kunne skabe en frodig og flot fremtid i det NY NV.



Nyhavn



Nyhavn



Ignatius



Rentemestervej

Principskitser af Nyhavns dynamiske farvemønster og en visualisering af samme sted i gråt. – Det rødlige i den blågrå bemaling af de lodrette elementer på Billedkunstskolen Ignatius er usædvanlig for området og indgår i et spændende farvesamspil med både de gulrøde og de rødgyldne tegl omkring. Alligevel – eller rettere derfor – bør der udarbejdes en helhedsplan for områdets facadefarver, inden mere blank mur overmales. Det nye har brug for det gamle for at kunne forankres på den bedste mulige måde!

Ældre spor af Emdrup og Utterslev

Af Svend Ole Nielsen
Lokalhistorisk Selskab

Der er forskellige måder at finde de fortidige spor i vores bydel. Vi ved med sikkerhed, at der har boet mennesker her helt tilbage i stenalderen, da der er gjort stenalderfund forskellige steder.

Således har man ved Brønshøjholm på den nordlige side af marken gjort fund af flintaffald fra yngre stenalder.

I Emdrup på Engblommevejs sydlige tilslutning, og mod nordvest findes en Stenalderboplads langs bredden af Utterslev Mose.

Vi kan også konstatere, at der har boet mennesker i bronzealderen (1700 – 300 f. kr.). Derom vidner bronzealderhøjene bag Bellahøj restaurant.

Men herefter bliver det vanskeligere.

Stednavneforskning afslører tidsalder

Ved hjælp af resultaterne fra stednavneforskning er det muligt at give en nogenlunde datering af landsbyernes alder.

Hvad angår Utterslev og Husum, så peger deres endelser -lev og -um på, at de er opstået i germansk jernalder ca. 300 – 800 e. kr.

Om stednavnet Brønshøj kan der ikke siges noget præcist tidsmæssigt, men den første stavelse brøn(d) eller dets gamle udtryk brunn betyder kilde, og refererer til den nu uddrænede Torstens kilde, der lå på bakken lidt nordvest for kirken. Brønshøj er som landsby formentlig yngre end Utterslev, og den blev nok udskilt fra Utterslev engang i vikingetiden. Hyrdevangen, der i dag udgør grænsen mellem de to bydele, var tidligere et lavtliggende og fugtigt område, og har således kunnet danne en naturlig grænse mellem de to landsbyers jorde. Endelsen -drup i Emdrup peger på, at der at tale om en såkaldt udflytterlandsby, altså at en eller flere gårde eller huse er flyttet ud fra Utterslev, og har udgjort en landsby med jord til i sen vikingetid eller tidlig middelalder. I tidlige historiske kilder nævnes, at Absalon i år 1191 havde en herregård i Emdrup, ligesom han også havde én i Husum.



På Absalons tid var Utterslev den lokale storby. Bissens statue af Absalon på Københavns Rådhus (foto: Orf3us)

Stednavnenes oprindelse og baggrund

Hvorfor har den gamle landsby Utterslev med jordtilliggende fået navnet Bispebjerg. Hvad er baggrunden for brugen heraf



Store Bøllegaard (1911), som den så ud kort før den blev revet ned. Den lå foran det netop nedrevne Bispebjergs psykiatriske hospital ud mod Tuborgvej, hvor der i dag er et vandhul. Den var en af de udflyttede gårde fra Utterslev landsby fra slutningen af 1700 – tallet. Den blev bygget ved siden af den ret omfattende Bølle-mose.

i moderne tid? Her skal vi formentlig tilbage til middelalderen, da det gamle Sokkelund Herred kom i Roskilde bispens besiddelse i sidste halvdel af 1100 - tallet. Herunder hørte de daværende landsbyer Utterslev, Brønshøj og Emdrup.

Utterslev,- fortidens storby

Utterslev var i Absalons tid hovedbyen i det nuværende Københavnsområde. Det fremgår af Pave Urban 3.s stadfæstelsesbrev fra 1186, hvor alle de nævnte landsbyer hørte under Roskilde bispestol.

Her står, at bisp Absalon skal beholde de besiddelser, som kong Valdemar (Den Store) havde skænket ham, og så tilføjes: " ... efter din død skal den frit tilfalde denne kirke i henhold til nysnævnte betingelse, således som du sidder inde med den rette og uden indsigelse tillige med alle dens tilliggender nemlig selve landsbyen Havn, Utterslev med alle dens tilliggender nemlig Serritslev, Solbjerg, Vanløse, Vigerslev, Valby

eet bol, Brønshøj, Emdrup, hovedgården i Gentofte med alle dens tilliggender, Mørkhøj med alle dens tilliggender....."

Bispebjerg og Bispeeng

Når stednavnet Bispebjerg nævnes, har det sammenhæng med Bispeengen. Bispeengen blev atter navngivet omkring 1908 ved en genopdagelse af det gamle navn på dette engområde på grænsen mellem nuværende Frederiksberg og det gamle Utterslevs marker.

I dag er området nok bedst kendt for Bispeengbuen, hvor indkørselstrafikken til Københavns centrum via Hareskovvejen og Borups Allé passerer over området.

Navnet kendes tidligst fra 1673 i formen "Biscops Eng", fordi engen oprindelig hørte under Roskildebispens storgård i Utterslev. Engen var oprindelig en del af Utterslev mark, men blev i forbindelse med Chr. 4s oprettelse af den "Nye store Ladegård" i 1620 – 23 lagt ind under denne.



Generalstabskort fra 1906. Her ses de tre bøllegårdes placering. Emdruplund er tegnet ind. Bispebjerg Mølle lå omtrent, hvor "uglen" står idag. Der er intet åbent vand i denne del af Utterslev Mose,- den blev udgravet som arbejdsløshedsprojekt under krigen. Ved Lygte Å lige nord for Emdrupvej lå Møllgård, som havde haft en vandmølle ved åen (tak til Emdrup Grundejerforening).



Udsigt over København fra Bispebjerg år 1900. Til højre i billedet ses Bispebjerg Mølle fra 1808

Ladegårdsområdet fra dengang udgør i dag nærmest Frederiksberg kommune, og tjente som fødevarerforsyning til Chr. 4 og hans hofstat og ansatte under kongen.

Indlemelsen skete for at sikre, at der om sommeren var et tilstrækkelig stort engområde til græsning for de kreaturer, der var opstaldet i Ladegårdsbygningerne.

Bispebjerg betyder således Bispens bjerg, og Bispengen Bispens eng.

Sammenhængen var, at bisp Absalon kom til at besidde den storgård i Utterslev, som Valdemar den store skænkede ham ca. i 1168, og til gården hørte et Bispebjerg og en Bispeng: henholdsvis det højeste og det laveste punkt i området.

Tid til navneskift

I en periode efter Grevens fejde hed Bispengen Greveholmen. Bispengen kom ved reformationen i 1536 i kongens besiddelse.

Med indførelsen af den protestantiske kirke blev bispetitlen og de katolske bispes dog afskaffet i Danmark.

I stedet kaldtes dette embede i den Luthersk - evangeliske kirke fra Reformationen og til 1700 tallet for en superintendent.

I 1560 blev Greveholmen overdraget til Roskilde Bispestol til superintendenternes underhold, men Christian 4. købte senere Greveholmen tilbage til kronen.

Måske kan en del af forklaringen på forandringen af stednavnet fra Bispeng til Greveholm forklares hermed. Altså at stedet ikke skulle kunne forbindes med det katolske bispembede.

Bispebjerg

Navnet Bispebjerg fik 1600 - tallet en mere folkelig udgave under betegnelsen "Bispebjerg." Denne betegnelse er også blevet anvendt i officielle skrivelser.

Udtrykket "bisse" betyder, at kvæg løber vildt af sted. Betegnelsen Bispebjerg er dog undertiden alligevel anvendt som betegnelse for området i 1700-tallet. Således kan på et skitseagtigt udskiftningskort for Utterslev fra 1776 ses, at den nordligste vang på byens mark blev kaldt for "Bispebjerg marken." Ligeledes er "Bispengen" indtegnet på kortet under denne betegnelse, skønt den ikke var en del af Utterslevs marker.

Stednavnet Bispebjerg indgår også i betegnelsen for den nye hollandske mølle, der i 1808 blev bygget på Frederiksborgvej overfor Skoleholdervej. Den fik navnet Bispebjerg mølle.

Moser og vådområder

Når man betragter udskiftningskortet for Utterslev fra 1784, vil man på det farvelagte kort se nogle mindre og større bare felter strøet rundt på byens mark. Det er fugtige og vandede områder, hvorpå det ikke var muligt at dyrke noget.

Lægger man dem sammen, har de udgjort en anseelig del af marken, og de er først forsvundet med dræningen af jorden i 1800-tallet.

Navnet på én af disse gamle moser er overleveret i vejnavnene Bøllemosegårdsvej og Bøllegårds Allé, og mosen har strakt sig fra Utterslev ind over Emdrups marker. Førstnævnte vej er navngivet omkring 1931 efter de to gårde Lille og Store Bøllegård også kaldet Lille og Store Bøllemosegård, der omfattede den jord, hvorpå Bispebjerg Hospital er bygget.

Disse to gårde var udflyttet fra Utterslev. To andre Bøllegårde, henholdsvis Vestre og Østre Bøllegårde, der lå mellem Bøllegårds Allé og det nuværende Håndværkerhaven, var udflyttet fra Emdrup. Denne mose kaldtes altså Bøllemosen, der midt på Bispebjerg Bakke strakte sig i Tuborgvej-linjen fra Tagensvej hen imod Emdrup og på den nordlige side af Tuborgvej. Mosen omtales i 1629 som "Bøllemosz," og indeholder plantebetegnelsen bølle, der må have været en udbredt plante i området. Et andet vidnesbyrd om de vandhuller og vådområder, der fandtes på Utterslevs og Emdrups marker finder vi i Sokkelund Herreds Tingbog for 1676, hvori der berettes om 4 små stenbroer på Utterslev mark, hvor Frederikssundsvej fra højbanen løber op mod grænsen til Brønshøj.



Emdrup Ladegård i 1820.
(tak til Emdrup Grundejerforening).

Lystgården i Emdrup

Hvis vi kører ad Tuborgvej ned mod Emdrup sø ses på venstre hånd den gamle tyske skole Emdrupborg, nu DPU Emdrup, Århus Universitet.

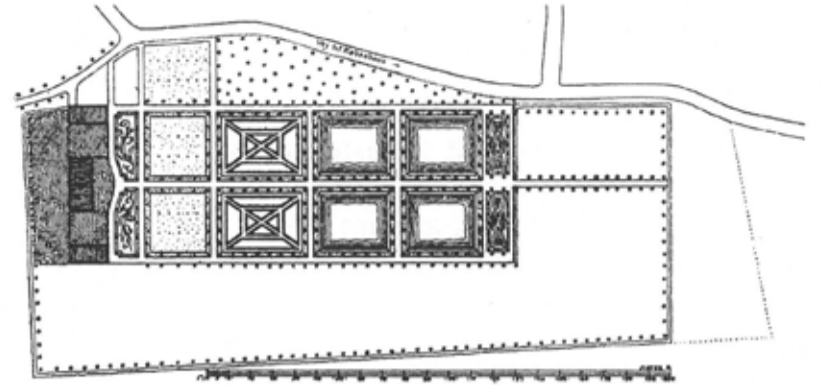
Her blev Lystgården i Emdrup placeret i perioden efter 1661, da hofprædikanten Johannes Bremer fik skøde på de 4 gårde i Emdrup.

Han lod på stedet bygge et hus og en have, som der ikke foreligger oplysninger om. I 1674 overtog von Körbitz ejendommen, og han lod anrette en ny næsten rektangulær have, hvor bredden var 125 alen i øst og 128 alen i vest, længden var 251 alen i syd og 286 alen i nord.

På grunden lå der to bindingsværkshuse på 22 fag.

I 1689 købte hofpræst Hector Gottfried Masius lyststedet. Det nævnes i en skrivelse til Rentekammeret i 1698, at Masius ejer et hus i Emdrup med tilliggende have uden ager og eng, og at han anmoder Rentekammeret om, at der ikke lægges skat på ejendommen "i lighed med de store Lysthuse," eftersom han kun bruger den til "for Legemets Skyld at fare derud en Gang 5 eller 6 om Sommeren". Hvad angår resterne af den barokhave, der endnu er tilbage og med sine lange alléer ligger på begge sider af en plæne, så er den opført i 1720 - erne.

I 1728 havde oversekretær i Danske Kancelli Chr. Möinichen købt lyststedet, og han har formentlig i tiden efter den store brand i København i 1728 taget ophold her, men solgte det videre i 1731.



Emdrupgårdens Have
Som rekonstrueret af Atchitekten Ejnar Dyggve

Det er vanskeligt at fastslå, om anlægget indrettedes under prokurator Troels Smith, der erhvervede den i 1710, eller om det var under Möinichens ejerskab, at det tidligere "lysthus" blev erstattet med et anseeligt landsted, mens haven udvidedes til en virkelig park.

Rester af haven kan stadig ses

Haven og en træække er delvis bevaret, selvom den i 1917 blev skåret midt over ved Tuborgvejs gennemføring, der var et led i Københavns kommunes plan om et direkte vejforløb fra Hellerup til Vanløse Station - den i 1901 planlagte Tuborglinie. Endnu i dag har resterne af lysthaven interesse, fordi der i Danmark kun er bevaret resterne af denne ene landstedshave i fransk havestil fra begyndelsen af 1700 - tallet.

Arkitekten Ejnar Dyggve tegnede i 1918 en rekonstruktion af haven, og beskrev den således: "Planen virker ved sin umådelige klarhed. I betragtning af, at den egentlige have ikke fylder langt over 2 tdr. land, er der en storlæet simpelhed i inddelingen med de store rektangler, fast i systemet om midt akse, den 1/5 km lange hovedallé, der som stilen fordrede det, raffineret ledte fra haven ud i det åbne land til videre udsyn mod ukunstlet natur. Datidens skolede sans for linjer krævede ordnede perspektiviske virkninger i forbindelsen mellem hus og have."

Fiskedamme indgik som fire af de 12 rektangler i haveplanen, som kan føres tilbage til 1744 og endnu eksisterede i 1923.

Og om havens placering: Den store have, der stødte op til åbne marker, var heget med et stakit af enebærstager med stolper og løsholter, og i havestakittet var der en port, men denne port var ikke hovedindgang.

Tilkørslen til landstedet foregik smukkeste ad Lyngbyvej; ved Emdrupvej drejede man til venstre kørte ad Emdrupvej imellem marker opad imod landsbyen, der lå på bakkens top; det sidste stykke kørte man langs med lysthavens havegærde.

Emdruplund og Sokkelund.

Og hvad lå der så i Emdrup før ovennævnte Johannes Bremer byggede sit lyststed i Emdrup i 1661.

Der kan have ligget en lille del af en større skov. Før 1660 lå en skov i området, kaldet Sokkelund. Nord for Søborg sø, det nuværende Utterslev mose, strakte skoven sig op mod Buddinge, Mørkhøj, det nuværende Søborg og gik i øst over i Emdruplund. Endelsen lund betyder bare lille skov eller større trægruppe, og det kan være sådan, Emdruplund har set ud.

Med svenskernes belejring af København 1658 -60 skete omfattende ødelæggelser med nedbrydning af landsbygårde - og huse, og også skovene gik det ud over. Ved fredsslutningen med svenskerne i 1660 lod lensmanden for København von Körbitz skovene undersøge for ødelæggelser og forhugst. Resultatet var nedslående. I synsprotokollen hed det: "I Emmendrup Lund og Sokkelund findes ingen af de store Træer, som tidligere voksede der - kun underskov." Og i den gamle Tingbog fra 14. februar 1660 står: "Emmendrup Lund, Sokkelund findes ganske øde og ikke til nogen Svins Olden kan takserses."



Bydelens udseende i 1766



Foreningsdagen 6. april kædes sammen med en ny Bydelsfest 2. juni i forbindelse med åbningen af nordvestfestivalen 2017. Billederne er fra IA Sprogs Bydelsfest sidste år 3. juni.



Foreningsliv på dansk

Sprogskole-kursister møder Nordvest-organisationer på IA Sprogs foreningsdag den 6. april

Af Merete Holm
IA Sprog

Det handler om sport, byhaver, frivilligt arbejde, kunstscole, musik og meget mere:

Nordvest vrimer med foreninger, klubber og organisationer, som ikke kun er mødesteder for interessegrupper, men som også er gode indgange til integration for nydanskere.

En vigtig nøgle til integration er naturligvis det danske sprog. De to ting - foreningslivet og sproget - finder fælles fodslag den 6. april 16.15-21.00, hvor sprogcenter IA Sprog på Vibevej har inviteret en lang række af de lokale foreninger og organisationer til at præsentere sig for skolens kursister.

Kursisterne får herved på deres side chance for at opsøge netop den hobby eller beskæftigelse, de interesserer sig for - og selvfølgelig også en mulighed for at snakke dansk.

Foreningsdagen den 6. april er endvidere optakt til skolens storstående gadefest den 2. juni, hvor kendte, men indtil videre hemmeligholdte musiknavne vil sørge for underholdningen. Som tilbehør er der lækkerier fra alverdens lande, der kan købes i madboderne.

Sidste års sommerfest, som trak et rigtig stort publikum til, bød bl.a. på musik fra den kendte gruppe Folkeklubben.

Festen den 2. juni er samtidig startskuddet på dette års Nordvest Festival, som finder sted i gaderne i og omkring Fuglekvarteret i weekenden 2.-5. juni.

Sommerfesten er også dagen for lancering af 'Mig og mit Pipkvarter' - en samling af beretninger fra IA Sprogs kursister, skrevet blandt andet på baggrund af indtrykkene fra foreningsdagen. Vi håber på at se dig både 6. april og 2. juni. Sæt kryds i kalenderen.

Hvad er IA Sprog forresten for noget?

Det hele begyndte i 1970'erne, da de første tyrkiske immigranter kom til Danmark. De såkaldte gæstearbejdere var her for at tjene penge, så de arbejdede mange timer, og havde ikke tid til at gå i skole.

Derfor blev IA, Indvandrernes Aftenskole, stiftet.

Her kunne de travle arbejdere få undervisning i dansk, når de havde tid om morgenen, i aften timerne eller i weekenden - og på en måde, der passede til dem.

Underviserne lærte sig endda tyrkisk for at kunne undervise bedre i dansk. Det gav et jævnbyrdigt forhold mellem lærer og elev, hvor sammenligning af sprogene dannede grundlag for selve undervisningen. Og sådan er det den dag i dag. Efterhånden kom mange af arbejderne til at holde af Danmark. De tog deres familier med til landet, og så underviste vi også dem.

De første til at undervise i dansk

Før vi begyndte at undervise de tyrkiske arbejdere, havde kun få udlændinge haft lyst til at lære dansk. Og næsten ingen vidste, hvordan man underviste i det. Derfor udviklede vi vore egne metoder, skrev vore egne lærebøger, og var med til at sætte gang i forskningen i dansk som fremmedsprog.



Meget har ændret sig siden. I dag tager mere end 6.000 mennesker om året et kursus hos os i vores skole på Vibevej 9-11.

Vores studerende er vidt forskellige. De har alle nationaliteter, arbejder i vidt forskellige brancher, og læser på alle slags uddannelser.

Vores undervisningsmaterialer findes også på nettet. Og undervisningen foregår både i klasselokaler og på arbejdspladser, universiteter og uddannelsessteder.

Men vore værdier og grundlæggende principper står vi fast på. Vi tilpasser stadig undervisningen til de studerendes behov. Vi udvikler stadig vore egne metoder. Og vore lærere er stadig dybt involveret i den videnskabelige undersøgelse af dansk som fremmedsprog.

Det er blandt andet derfor, at vi i mere end fire årtier har været Københavns bedste undervisningssted i dansk - og stadig er det.

IA Sprog
Lær dansk - med hjerte og hjerne



FSB Klokkegården (foroven) og FSB Bispeparken (nederst) indgår begge i en ny ordning, hvor unge under uddannelse kommer forrest i ventelisten til hver sjette af de små boliger på kun et eller to værelser.

Bolig til flere studerende

Unge under uddannelse på Bispebjerg i Københavns Nordvestkvarter kan nu komme foran på ventelisten til hver sjette 1- og 2-værelses lejlighed i udvalgte boligafdelinger på Bispebjerg.

Af Birgitte Thorsen

Kommunikationskonsulent i FSB

En nye ordning med fortrinsret for studerende til hver sjette af de mindste lejligheder er netop blevet aftalt mellem Københavns Kommune og Boligselskabet FSB som et nyt kriterie i den udlejningsaftale, der er aftalt mellem parterne.

Det sker for at lette de studerendes adgang til en bolig i København.

Dertil kommer muligheden for at blande beboersammensætningen.

Unge kan allerede nu komme foran på ventelisten, hvis de er i gang med en SU-berettiget uddannelse eller omfattet af en uddannelsesaftale eller en lærlingekontrakt på et af disse uddannelsessteder:

- Københavns Tekniske Skole, Nørrebro
- Københavns Erhvervsakademi, Bispevej
- Københavns Erhvervsakademi, Lygten 37
- Københavns Erhvervsakademi, Lygten 16
- Københavns Tekniske Skole, Emdrup
- Danmarks Pædagogiske Universitet, Tuborgvej 164

I forvejen giver udlejningsaftalen mulighed for, at man kan skrive sig op til alle FSB's boliger og komme foran på ventelisten, når man er under uddannelse.

Men nu er der altså også denne ekstra fordel, hvis man er under uddannelse på et af de nævnte lokale uddannelsessteder.

De fire store boligafdelinger på Bispebjerg, som er udvalgt til at indgå i ordningen, er Degnegården, Klokkegården, Bispeparken og Birkebo.

